

Anti-szegregációs terv

Melléklet

az

**OROSHÁZA VÁROS ÖNKORMÁNYZATA
156/2008. (V.8.) K.T. SZÁMÚ HATÁROZATTAL ELFOGADOTT**

**INTEGRÁLT VÁROSFEJLESZTÉSI
STRATÉGIÁJÁHOZ**



Orosháza, 2008. június 16

Németh Béla
polgármester

TARTALOM

I.	Bevezetés – az Anti-szegregációs terv felépítése	3
II.	Anti-szegregációs terv	3
1.	Helyzetelemzés az alacsony státuszú népesség területi koncentrációjáról a város egészének tekintetében	3
2.	A roma népességet magas arányban koncentráló városi szegregátumok, telepek, telepszerű képződmények helyzetének elemzése	14
3.	Anti-szegregációs program	18
3.1.	Városi szintű beavatkozások	18
3.2.	Beavatkozások a szegregátumokban	19
3.3.	Egyéb releváns beavatkozások	25
3.4.	Intézkedési terv a 100 főnél nagyobb szegregátumokra	28
4.	Együttműködő partnerek	36

I. Bevezetés – az Anti-szegregációs terv felépítése

Az integrált városfejlesztési stratégia keretén belül kidolgozandó **Anti-szegregációs terv csak egy, de igen fontos részét képezi a települési esélyegyenlőségi program kidolgozásának.** Az Anti-szegregációs terv elsősorban területi dimenzióban, a szegregációs folyamatok szempontjából vizsgálja az esélyegyenlőségi problémák meglétét egy adott településen. Az Anti-szegregációs terv **célja**, hogy a város felmérje azon területeit, ahol a szegregáció már megindult, illetve ahol előrehaladott állapotban van, és a fentiek szellemében kidolgozzon a szegregáció oldására irányuló programokat.

Az Anti-szegregációs terv alapvetően 3 **fő fejezetre** tagolódik: a város egészére vonatkozó helyzetelemzésre, a szegregátumok, telepek, telepszerű képződmények helyzetének elemzésére és az Anti-szegregációs program megfogalmazására.

Orosháza város önkormányzata és az Integrált Városfejlesztési Stratégia elkészítésével megbízott Hat Penna Tanácsadó és Fejlesztő Kft. munkatársai az Önkormányzati és Területfejlesztési Minisztérium által kiadott közleménynek megfelelően felvették a kapcsolatot a kijelölt anti-szegregációs szakértőkkel. 2008. március 17-én anti-szegregációs szakértői megbeszélésre került sor, melynek során a szakértő-mentorok közreműködésével rögzítésre kerültek a terv készítésével kapcsolatos alapelvek.

Az anti-szegregációs terv elkészítéséhez alapvetően két adatbázis adatállományát használtuk fel: támaszkodtunk a 2001. évi népszámlálás tematikusan kapcsolódó adataira, valamint az önkormányzati nyilvántartásokból elérhető adatokra.

II. Anti-szegregációs terv

1. Helyzetelemzés az alacsony státuszú népesség területi koncentrációjáról a város egészének tekintetében

A következőkben táblázatosan bemutatásra kerülnek azok a mutatók, melyek alapján a szegregátumokat települési szinten meghatároztuk.

1. táblázat: A 2001-es Népszámlálás adataiból előállított mutatók

Mutató megnevezése	Orosháza összesen*	IVS I. ütem	Belváros városrész	Déli városrész	Szőlő városrész	Gyopáros városrész	Antiszegregációs terület (vasúti pálya - Szabó D. u. - Móricz Zs. u. - Vajda köz)
Lakónépesség száma	31,764	532	16,134	3,837	5,541	4534	93
Lakónépességen belül 0-14 évesek aránya	15.4	18.1	15.1	17.3	14.1	16.6	32.3
Lakónépességen belül 15-59 évesek aránya	62.6	67.1	63.5	61.8	61.0	61.8	58.1
Lakónépességen belül 60- x évesek aránya	22.0	14.9	21.3	20.9	24.9	21.5	9.7
Legfeljebb általános iskolai végzettséggel rendelkezők aránya az aktív korúakon (15-59 évesek) belül	26.8	8.1	20.7	29.8	24.5	37.8	55.6
Felsőfokú végzettségűek a 25 éves és idősebb népesség arányában	9.6	22.5	12.6	7.7	9.2	3.9	4.1
Lakásállomány (db)	13,783	251	7,354	1,491	2,197	1877	33
Alacsony komfort fokozatú lakások aránya	23.2	3.6	12.9	29.5	21.4	39.7	60.6
Rendszeres munkajövedelemmel nem rendelkezők aránya az aktív korúakon (15-59 évesek) belül	43.6	30.8	39.7	48.5	42.6	49.6	70.4
Legfeljebb általános iskolai végzettséggel rendelkezők és rendszeres munkajövedelemmel nem rendelkezők aránya az aktív korúakon belül	16.8	3.6	12.4	20.1	15.0	24.4	51.9
Foglalkoztatottak aránya a 15-64 éves népességen belül	52.3	66.8	56.5	47.6	52.4	46.6	28.6
Foglalkoztatott nélküli háztartások aránya	42.0	25.5	39.3	44.5	41.5	47.0	60
Állandó népesség száma	32,278	547	16,274	3,924	5,738	4631	94

*(azon aktív korúak, akik a népszámlálás személyi kérdőívének a 13. kérdésére nem jelölték meg a 10-es választ)

Forrás: KSH, 2001. évi népszámlálási adatok

A szegregált területek kijelölésének megkönnyítése érdekében a KSH a kötelezően megrendelt adatszolgáltatás részeként megküldte az IVS-t készítő városok részére a városi **szegregátumokat tartalmazó kartogramot**. A KSH abban az esetben jelöl ki szegregátumot, ha a kritikus terület lakosságnagysága meghaladja - 2001-es népszámlálási adatok alapján - az 50 főt. A város egészére vonatkozó részletes helyzetelemzést az IVS vonatkozó fejezete tartalmazza. Az alábbi analízis célja, hogy a város egészét, a városrészeket és a szegregátumként meghatározott területet összehasonlítsa. Orosháza önkormányzata saját becslései és adatai alapján előzetesen a következő területeket jelölte meg potenciális szegregátumként:

- Kutasi utca,
- Hun utca,
- Dankó utca
- Szentetornyai övezet

Orosháza város esetében végül az alábbi szegregátumok kijelölése történt meg a KSH népszámlálási adatok alapján:

- Vasúti pálya - Szabó D. u. - Móricz Zs. u. - Vajda köz

A KSH adatszolgáltatása alapján továbbá a következő szegregátum jellegű, veszélyeztetett területek kerültek kijelölésre:

- A Monori ugarok-Bakó József utca
- A Csorvási út és a vasút által határolt háromszög
- A Bonumi-csatorna-Kodály Zoltán utca övezete
- A Kiss utca, Fő utca, Körte utca és Zöldmező utca által határolt terület
- A Téglagyári utca, Kert utca, Fő utca és az Egressy György által határolt terület
- A Rákóczi-telepen a Szentesi út, Kereszt utca, Lenkei utca által határolt terület
- A Rákóczi-telepen az Iskola utca, Kereszt utca és a Bácska utca által határolt terület
- Gyopárosfürdőn a Barátság utca, a Tátika utca, Ószirózsa utca és Makkos utca által határolt terület
- Rákóczi-telep Új osztás vonatkozásában 4 potenciális szegregátum
- A Szőlő körút környékén található 2 potenciális szegregátum
- A Kiskatona utca, a Mező utca, illetve az Ibolya utca területén jelölt potenciális szegregátumok

Fenti, szegregátum jellegű veszélyeztetett területeket az Anti-szegregációs terv 2. fejezetében ugyancsak bemutatjuk.

2. táblázat: Városrészek és szegregátumok segélyezési mutatói*

Az IVS-ben azonosított városrészek és szegregátumok ¹ neve	Lakónépesség száma (jelenlegi népesség-nyilvántartási adatok alapján)	Lakások száma (jelenlegi népesség-nyilvántartási adatok alapján)	LFT2 –ben részesülők aránya a lakások számához viszonyítva	Rendszeres szociális segélyben részesülők aránya a lakások számához viszonyítva	Rendszeres gyermekvédelmi kedvezményben részesülők aránya a lakások számához viszonyítva	HHH gyerekek aránya a településrészen a lakások számához viszonyítva	Romák aránya a lakónépességben belül ³
Belváros	13.655	7.460 db	5 fő (0,007%)	5 fő (0,007%)	8 fő (0,01%)	2 fő (0,002%)	80 fő (1%)
Déli városrész	5.898 fő	2.029 db	66 fő (3,3%)	58 fő (2,8%)	111 fő (5,5%)	111 fő (5,5 %)	299 fő (14,7 %)
Szőlő városrész	5.626 fő	2.130 db	5 fő (0,02%)	12 fő (0,056%)	52 fő (2,4%)	7 fő (0,03%)	70 fő (3,2 %)
Gyopáros városrész	5.653 fő	2.420 db	28 (1,1 %)	26 fő (1 %)	42 (1,7 %)	54 (2,2%)	190 fő (7,8 %)
Kutasi utca	126 fő	18 db	8 fő (44%)	16 fő (88%)	18 fő (100%)	18 (100%)	75 fő (59,5%)
Dankó utca	76 fő	12 db	4 fő (33%)	6 fő (50%)	12 fő (100 %)	12 fő (100 %)	61 fő (80%)
Hun utca	79 fő	20 db	12 fő (60%)	9 fő (45%)	20 fő (100%)	20 fő (100%)	70 fő (87%)
Szentotornyai övezetben lévő szegregátum	190 fő	26 db	26 fő (100 %)	19 fő (73%)	26 fő (100%)	26 fő (100%)	190 fő (100%)
Vasúti pálya - Szabó D. u. - Móricz Zs. u. - Vajda köz	253 fő	61 db	42 fő (69%)	23 fő (38 %)	61 fő (100 %)	61 fő (100 %)	93 fő (37%)
Város egészére vetített mutató ⁴	30.832 fő	14.039 db	104 fő (0,3%)	101 fő (0,3%)	213 fő (0,7%)	174 fő (0,6%)	639 fő (2%)
Város egészére az adott segélytípus száma			104	101	213	174	

1 Az integrált városfejlesztési stratégiában és az Anti-szegregációs tervben meghatározott városrészekre, illetve szegregátumokra.

2 LFT-be beletartozik a normatív, helyi és adósságkezelési LFT egyaránt.

3 Amennyiben a városnak rendelkezésére áll ilyen jellegű adat (pl. felmérésekből, CKÖ becslése stb)

4 Az adott segélyezés típus aránya a város összes lakásszámához viszonyítva.

Forrás: Önkormányzati adatbázis

3. táblázat: Az általános iskolai közoktatás integráltságának felmérése

OM azonosító	Intézmény neve	Tanulólétszám az intézményben			Tanulólétszám az iskolában az osztályszervezés módja szerint								
					Normál (általános) tanterv			Emelt szintű oktatás és/vagy két tanítási nyelvű iskolai oktatás			Gyógypedagógiai tagozat		
		Összes	HH/HHH	SNI	Összes	HH/HHH	SNI	Összes	HH/HHH	SNI	Összes	HHH	
	Orosháza Város Általános Iskolája	1955	479/114	160	875	249/68	84	1080	230/46	76	-	-	
	Orosházi Evangélikus Általános Iskola és Gimnázium	505	101/55	41	505	101/55	41	-	-	-	-	-	
	Hunyadi János Egységes Gyógypedagógiai Módszertani Intézmény	92	24	-	-	-	-	-	-	-	92	24	

Forrás: Önkormányzati adatbázis

4. táblázat: A település infrastruktúrája

	Azon utcák, ahol részben vagy egészben nem találhatóak	A halmozottan hátrányos helyzetű gyerekek aránya az el nem látott településrészen, utcában	A településrész(ek) nevei, ahol az utcák találhatóak
Vezetékes víz	37	-	Szőlő városrész, Gyopáros-Szentetornya városrész
Áram	-	-	-
Közvilágítás	11	-	Szőlő városrész, Gyopáros-Szentetornya városrész
Szennyvíz-csatorna	349	-	Szőlő városrész, Gyopáros-Szentetornya városrész Déli városrész
Gáz	-	-	
Pormentes út	285	-	Szőlő városrész, Gyopáros-Szentetornya városrész
Járda	97	-	Szőlő városrész, Gyopáros-Szentetornya városrész Déli városrész

Forrás: Önkormányzati adatbázis

5. táblázat: Folyamatban lévő telep felszámolási és rehabilitációs program(ok) bemutatása

A programban érintett utcák	A programban érintett lakások száma	A program költségvetésének forrásai	Milyen formában történik az érintett lakosok elhelyezése?	Az akcióterületen élő családok elhelyezésének helye (az utcák neve, illetve ha más településen (is) történik az elhelyezés akkor a település neve)

Forrás: Önkormányzati adatbázis

Orosháza városában nincs folyamatban lévő telep felszámolási és rehabilitációs program.

A település általános demográfiai jellemzői

A kistérség teljes lakosságának megközelítőleg fele Orosházán él, a kistérséget fogyás, ezzel ellentétben Orosházát kismértékű lakosságszám növekedés jellemezte 2006-ban. Megállapítható, hogy a városban a kistérségnél közel 10%-kal kevesebb a 60 év felettek és 8%-kal több a 14 éves és fiatalabb népesség aránya.

Foglalkoztatottsági mutatókban nincs szignifikáns eltérés a kistérség és azon belül Orosháza között. Az egy lakosra jutó, személyi jövedelem alapot képező jövedelem viszont Orosházán közel 20%-kal magasabb, mint a kistérségben.

2007-ben a településen 1.236 fő munkanélkülit tartottak nyilván, közülük 548 fő volt tartósan munkanélküli. A tartós munkanélküliek rendszeres szociális segélyben részesültek.

Oktatás

A város alapfokú oktatási intézményeiben összesen 2.552 fő diák tanul. Közülük 169 gyermek halmozottan hátrányos helyzetű (HHH), 201 pedig sajátos nevelési igényű (SNI). Orosházán a Hunyadi János Egységes Gyógypedagógiai Módszertani Intézményben 92 gyermek tanul, közülük 24 fő halmozottan hátrányos helyzetű. Az iskola összevonás eredményeként létrejött általános iskolában közel 2000 diák tanul. Közülük 479 HH és 114 HHH besorolású, míg az SNI tanulók száma 160. Az evangélikus általános iskola és gimnázium 505 diákja közül 101 hátrányos helyzetű, 55 fő HHH besorolású, míg 41 fő sajátos nevelési igényű.

Az oktatási intézmények közül kiemelendő a 2007-ben négy iskola összevonásával létrejött Orosháza Város Általános Iskolája részeként működő Eötvös József Tagintézmény, ahol a hátrányos helyzetű tanulók aránya a

legmagasabb: 41% (243 tanuló), meghaladja az országos átlagot. A halmozottan hátrányos helyzetű tanulók aránya iskolai szinten 5,8%, legmagasabb az Eötvös József Tagintézményben: 7% (46 tanuló). A sajátos nevelési igényű (SNI) tanulók iskolai aránya 8,7%, legmagasabb az Eötvös József Tagintézményben: 11,9% (71 tanuló).

A következő táblázat Orosháza Város Általános Iskolájának pedagógus dolgozói létszámát, a tanulók számát valamint a felvehető maximális tanuló létszámot mutatja be.

Feladat-ellátási hely	Főállású pedagógusok létszáma	Tanulók száma	A felvehető maximális tanulólétszám
Orosháza Város Általános Iskolája Székhely Intézmény Előd u.	48	571	672
Vörösmarty Mihály Tagintézmény Vörösmarty u.	46	596	672
Czina Sándor Tagintézmény Ifjúság u.	18	195	300
Eötvös József Tagintézmény Eötvös tér	45	461	672
Eötvös József Tagintézmény Iskola u.	12	132	224
Összesen:	169	1955	2540

Forrás: Orosháza Város Közoktatási Esélyegyenlőségi Helyzetelemzése és Terve

Az iskola összevonással egy kistérségi, megyei szinten is „megkerülhetetlen” méretű oktatási egység jött létre, a közel kétezer tanulót fogadó, 170 főállású pedagógust alkalmazó intézmény a térség egyik legnagyobb közoktatási intézménye.

A Közoktatási Intézményi Esélyegyenlőségi Intézkedési Tervben megfogalmazták a hátrányos helyzetű és az SNI tanulók fejlesztésével kapcsolatos feladatokat.

A sajátos nevelési igényű tanulók problématerületei:

- testi-, érzékszervi fogyatékkal élők: végtag fogyatékoság, beszéd-és mozgászavar, hallásfogyatékos
- tanulási akadályozottság: enyhe fokú értelmi fogyatékoság
- autizmus, pervazív fejlődési zavar
- pszichés fejlődés egyéb zavara: diszlexia, diszkalkulia, diszgráfia, hiperaktivitás

Közülük legmagasabb a pszichés fejlődés egyéb zavarával küzdő tanulók aránya: 87,1%. A sajátos nevelési igényű tanulók számát évfolyamonként az alábbi táblázat mutatja be részletesen.

Évfolyam foka	Tanulólétszám az évfolyamon	Tanulólétszám az évfolyamon az osztályszervezés módja szerint			
		Normál tanterv	Emelt szintű oktatás	Gyógypedagógiai csoport, tagozat	
				Összesen	HH / HHH
Súlyosan, halmozottan fogyatékos csoport	6			6	4/*n.a.
Értelmileg akadályozott csoport	7			7	1/2
1-2 összevont általános iskola	10			10	7/2

3-4. összevont általános iskola	12			12	5/3
5. általános iskola	11			11	8/3
6-7. összevont általános iskola	16			16	8/5
8. általános iskola	11			11	0/9
9-10. előkészítő szakiskola	19			19	11/*n.a.
Összesen:	92			92	44/24

Forrás: Orosháza Város Közoktatási Esélyegyenlőségi Helyzetelemzése és Terve

Az általános iskolai oktatás infrastrukturális körülményeiről, az egyes szolgáltatásokhoz való hozzáférésről az alábbi tábla nyújt összefoglaló adatokat.

Feladat-ellátási hely	Építés vagy legutóbbi felújítás éve	Logopédiai foglalkoztató, egyéni fejlesztő szoba	Nyelvi labor	Számítás-technikai szaktanterem	Számítógép	Torna-terem	Víz-öblítéses WC	Étkező vagy ebédlő
Székhely Intézmény	2004	0	1	2	62	1	54	1
Vörösmarty M Tagintézmény	2000	1	-	3	42	1	17	1
Czina Sándor Tagintézmény	2007	1	-	1	7	1	20	1
Eötvös József Tagintézmény Eötvös tér	2004	1	-	3	77	1	58	Van ebédlő és főzőkonyha
Eötvös József Tagintézmény Iskola u.	2007	1	-	1	15	1	15	1
Evangélikus Általános Iskola és Gimnázium	2007	2	-	2	57	1	74	1

Forrás: Orosháza Város Közoktatási Esélyegyenlőségi Helyzetelemzése és Terve

Láthatjuk, hogy a település folyamatosan fejleszti az oktatási intézmények fizikai infrastruktúráját, a feladat ellátási helyek 50 százalékánál a tavalyi évben zajlott felújítás.

Az Egyenlő Bánásmódról és az Esélyegyenlőség Előmozdításáról szóló 2003. évi CXXV. törvény 63.§ (5) bekezdése szerinti települési esélyegyenlőségi program elemzi a településen élő hátrányos helyzetű csoportok helyzetének alakulását, és meghatározza az e csoportok esélyegyenlőségét elősegítő célokat. A városi közgyűlés által 2007 decemberében tárgyalt Városi Közoktatási Esélyegyenlőségi Helyzetelemzése és Tervében megfogalmazott, az anti-szegregációs tervhez illeszkedő beavatkozásokat az anti-szegregációs program keretében mutatjuk be.

Szociális helyzet

2007-ben összesen 1.568 gyermek után igényeltek Orosházán rendszeres gyermekvédelmi kedvezményt. Közülük szülői nyilatkozat alapján 369 volt halmozottan hátrányos helyzetű. Etnikailag szegregált területen összesen 116 gyermek él, közülük 99 halmozottan hátrányos helyzetű, 17 pedig hátrányos helyzetű.

A 2001-es népszámlálás során a nemzetiség, a kulturális értékhez, hagyományhoz kötődés, az anyanyelv, a családi, baráti közösségben beszélt nyelv válaszlehetőségek legalább egyike szerint sorolták be a lakosságot az egyes nemzetiségi csoportokba. Ez alapján megállapítható, hogy Orosházán a 31.764 fős lakosságból 547 fő (1,1%) sorolható a „hazai kisebbséghez tartozó” kategóriába. Ezen belül a legjelentősebb létszámmal képviselt kisebbség a cigány (294 fő), ezt követi a szlovák (92 fő), majd a német (86 fő). Az ukrán, román és lengyel kisebbséghez tartozók száma nem haladja meg a 10 főt a felmérések szerint.

A Cigány Kisebbségi Önkormányzat felmérése alapján Orosházán ma 550-600 ember vallja magát roma származásúnak.

A felnőtt korúak száma 400 fő, akiknek 60 %-a rokkant. Ők többnyire az 50 - 65%-os rokkantsági fokba tartoznak.

Iskolázottsági szintjük nagyon alacsony, mely nehezíti munkaerő-piaci integrációjukat. A felnőtt cigány lakosság 30%-a még az általános iskola 8 osztályát sem végezte el. Az általános iskolát végzettek 30%-a tovább nem képezte magát. A továbbtanulók szakmát tanultak, tanfolyamokat végeztek, különböző átképzésekben vettek részt. A diplomások aránya 2,5 %.

Orosházán az önkormányzati intézményeknél 0,003% a roma foglalkoztatottak aránya, míg az Orosháza Város Komplex Esélyegyenlőségi Programjában foglaltak szerint a megkérdezett piaci szereplők nem foglalkoztatnak cigány származású alkalmazottakat.

Rendszeres gyermekvédelmi kedvezményben átlagosan a kétgyermekes családok részesülnek. 2004. és 2005. években az Orosházán élő gyermekek megközelítőleg 30-40 %-a volt jogosult gyermekvédelmi támogatásra, vagyis az érintett családok 1 főre jutó jövedelme nem haladta meg az öregségi nyugdíj legkisebb összegét. 2006-ban a gyermekvédelmi kedvezményben részesülő gyermekek létszáma a jogosultsági feltételek változása miatt lecsökkent a gyermekpopuláció megközelítően 25%-ára, az ő családjukban az egy főre jutó jövedelem nem haladja meg az öregségi nyugdíj legkisebb összegének 125 - 135%-át.

2006-ban az előző évhez képest két és félszeresére emelkedett a rendkívüli gyermekvédelmi támogatásban részesülő gyermekek száma. Az önkormányzatnak többször kellett segítenie az időszakosan létfenntartási gondokkal küzdő, vagy létfenntartást veszélyeztető rendkívüli élethelyzetbe kerülő gyermeke(ke)t gondozó családokon.

Települési szinten lakásfenntartási támogatásban 754 család részesül, rendszeres szociális segélyben 639. Rendszeres gyermekvédelmi kedvezményt 1.461 fő kap.

Az érintett településrészekben összesen 369 halmozottan hátrányos helyzetű gyermek él.

Az egyes városrészek bemutatása

Az Integrált Fejlesztési Stratégia a következő városrészeket azonosítja be Orosházán:

- **Belváros városrész**

A városrész lakossága a KSH 2001-es adatai alapján 16.134 fő volt. A városi népesség nyilvántartó szerint 2007-ben a városrészben 13.655 fő lakott.

Határoló vonalak:

- | | |
|----------------------------------|---------------|
| - Szeged-Békéscsaba vasútvonal | - Kelet utca |
| - Orosháza-Mezőhegyes vasútvonal | - Aradi utca |
| - Szabó Dezső – Koós Károly utca | - Földvári út |

• **Gyopáros városrész**

A városrész lakossága a KSH 2001-es adatai alapján 4.534 fő volt. A városi népesség nyilvántartó szerint 2007-ben a városrészben 5.653 fő lakott.

Határoló vonalak:

- Szeged-Békéscsaba vasútvonal
- 47-es számú elkerülő út

• **Szőlő városrész**

A városrész lakossága a KSH 2001-es adatai alapján 5.541 fő volt. A városi népesség nyilvántartó szerint 2007-ben a városrészben 5.626 fő lakott.

Határoló vonalak:

- Szeged-Békéscsaba vasútvonal
- 47-es számú elkerülő út

• **Déli városrész**

A városrész lakossága a KSH 2001-es adatai alapján 3.837 fő volt. A városi népesség nyilvántartó szerint 2007-ben a városrészben 5.898 fő lakott.

Határoló vonalak:

- | | |
|----------------------------------|---------------|
| - Szeged-Békéscsaba vasútvonal | - Kelet utca |
| - Orosháza-Mezőhegyes vasútvonal | - Aradi utca |
| - Szabó Dezső – Koós Károly utca | - Földvári út |

A 2001-es népszámlálás alapján generált adatokból látható, hogy az IVS-ben kijelölt városrészek közül a legfeljebb általános iskolai végzettséggel rendelkezők aránya az aktív korúakon belül a Belvárosban a legalacsonyabb (20,7%), míg Gyopáros városrészben a legmagasabb (37,8%). A Déli, illetve a Szőlő városrészekben ez az arány 29,8 és 24,5 százalék.

Ha a felsőfokú végzettségűek arányát vizsgáljuk a 25 éves és idősebb népesség arányában, azt látjuk, hogy ismét a Belvárosban a legmagasabb ez az érték (12,6%), míg szintén Gyopároson a legalacsonyabb (mindössze 3,9%). A Déli, valamint a Szőlő városrészekben az arány 7,7 és 9,2 százalék. Városi szinten ugyanez a mutató 9,6%. A rendszeres munkajövedelemmel nem rendelkezők aránya az aktív korúakon (15-59 évesek) belül a Belvárosban 39,7 százalék, míg ugyanez a mutató Gyopároson már közel 50 százalék (49,6%). A Déli, valamint a Szőlő városrészekben az arány 48,5 és 42,6 százalék.

A foglalkoztatottak aránya a 15-64 éves népességen belül a Belvárosban 56,5 százalék, míg Gyopároson ennél 10 százalékkal alacsonyabb értéket mutat ez az

adat. A Déli, valamint a Szőlő városrészekben az arány 47,6 és 52,4 százalék. Különösen érdekes képet kapunk, ha a foglalkoztatott nélküli háztartások arányát vizsgáljuk meg. A belvárosban ez a mutató 39,3 százalékos, míg Gyopároson már 47 százalék. A Déli, valamint a Szőlő városrészekben az arány 44,5 és 41,5 százalék.

Ha a legfeljebb általános iskolai végzettséggel rendelkezők és rendszeres munkajövedelemmel nem rendelkezők arányát vizsgáljuk az aktív korúakon belül, azt tapasztaljuk, hogy ismét Gyopároson a legmagasabb az arány (24,4 %), míg a Belvárosban 12,4 százalék, a Déli városrészben 20,1 százalék, a Szőlő városrészben pedig 15 százalék ez az arány.

A munkanélküliek aránya a Belvárosban 8,9 százalék volt a KSH adatai szerint 2001-ben, míg ez az érték a Déli városrészben 12,2 százalék, a Szőlő városrészben 9,8 százalék, Gyopároson pedig 15,3 százalék.

A KSH 2001-es adatai szerint az alacsony komfortú lakások aránya Gyopároson a legmagasabb, itt 39,7 százalék, míg a Belvárosban 12,9, a Déli városrészben és a Szőlő városrészben pedig 29,5 és 21,4 százalék. Az egyszobás lakások aránya a lakott lakásokon belül a Belvárosban 10,1 százalék, míg a Déli és a Szőlő városrészben 11,9, illetve 8,9 százalék. Gyopároson ugyanennek a mutatónak az értéke 17,3 százalék.

Ha a városi népesség nyilvántartó adatait vizsgáljuk, azt látjuk, hogy a legtöbb LFT-ben részesülő a Déli városrészben él, szám szerint 66 fő. A legkevesebb LFT-ben részesülő a Belvárosban illetve a Szőlő városrészben él, egyaránt 5-5 fő. Ugyancsak itt él a legtöbb rendszeres szociális segélyben részesülő is, összesen 58 fő. A Déli városrészben él a legtöbb rendszeres gyermekvédelmi kedvezményben részesülő is (111 fő), míg a legkevesebb a Belvárosban (8 fő). A legkevesebb rendszeres szociális segélyben részesülő a Belvárosban él, 5 főről van szó. A város adatai szerint 2007-ben ugyancsak itt él a legkevesebb rendszeres gyermekvédelmi kedvezményben részesülő is, 8 fő. A legtöbb halmozottan hátrányos helyzetű gyerek a Déli városrészben él (111 fő), míg a legkevesebb a Belvárosban, összesen 2 fő.

Most tekintsük át egyenként a városrészek főbb jellegzetességeit.

Orosháza város Integrált Városfejlesztési Stratégiája városrészi cél szinten rögzíti a szegregáció csökkentésének szükségességét **Gyopáros** esetében, hiszen mint az anyag fogalmaz, itt cél az „Esélyegyenlőségi feltételek biztosítása, alközpont fejlesztése; nemzetközi és hazai turizmus fogadófeltételeinek javítása, piaci pozíció erősítése”. Indoklásként az IVS kiemeli, hogy a Gyopáros városrészre jellemző a differenciált városszerkezet. Egyrészt jelen van egy szociálisan hátrányos helyzetű réteg, fennáll a szegregáció veszélye. Másrészt pedig a turizmus szempontjából a város kiemelt fejlesztési területe. E differenciáltságból adódóan a városrészi cél két részcélt tartalmaz, melyek egyike a Rákóczitelep, Szentetornya és Gyökeres városrészek esetében az esélyegyenlőségi feltételek biztosításának, az alközpontok fejlesztésének szükségességét rögzíti. A Gyopáros városrész fürdővel összefüggő területei esetében építeni lehet a nemzetközi és hazai befektetői- és vendég érdeklődésre, ami a gyógy- és üdülőhely kialakítása illetve a szolgáltatásai iránt mutatkozik. A városrészi infrastruktúrafejlesztés, valamint a beruházások eredményeként kiépülő kapacitások működtetése kapcsán megjelenő többlet foglalkoztatási igény az alacsony státuszú lakosságot is érinti.

A **Szőlő városrésze** a kertvárosi jelleg jellemző. A városközpont közel van ugyan, a vasút miatt a városközponti gyalogos közlekedési kapcsolatok mégis korlátozottak. Az infrastrukturális hiányosságok közül a legmeghatározóbbak a szennyvíz- és csapadékvíz elvezetés, valamint a szilárd útburkolatok eltérő arányú, részleges hiánya. Jelentős ipari tevékenységet folytató kis- és középvállalkozások telephelye található ebben a városrészben. Ezen kívül sport- és rekreációs területek állnak rendelkezésre. A városrészben a szolgáltatási paletta hiányos, hiányzik a kulturális tevékenység közösségi szintere is. Ugyanakkor érzékelhető az építési telkek iránti érdeklődés, lehetőség nyílik a városi szabadidős és rekreációs fejlesztések megvalósulására, mód van a sűrűn lakott területnek a városi infrastruktúrába való bekapcsolására, valamint új közlekedési kapcsolatok feltárására, mindezek eredményeként megvalósulhat az ipari-lakóövezeti és rekreációs funkciók differenciált fejlesztése. Az itt kialakított építési telteken hosszabb távon lehetőség nyílik a jelenleg a szegregátumokban élők számára lakás célú ingatlan kialakítására. Az ehhez nyújtható esetleges önkormányzati támogatás lehetőségét, illetve ennek formáját a város megvizsgálja.

A **Déli városrészben** a városszerkezet a Gyopáros városrészhez hasonlóan differenciált, a demográfiai helyzet javuló, ami a szociálisan hátrányos helyzetű rétegek koncentrált jelenlétének is köszönhető. A városrészben veszélyt jelent a társadalmi konfliktusok kiéleződése, az ellenpólusok kialakulása. Éppen ezért városrészi célként az „Integrált környezeti, esélyegyenlőségi, szolgáltató funkciók összehangolt fejlesztése” került rögzítésre.

Orosháza **Belvárosára** a falusi és a városi sajátosságok keveredése jellemző. A városközpont építészeti értékekben gazdag. Teljes fizikai infrastruktúrája kiépített, humán intézményrendszere is kiépített és fejlett, ennek köszönhetően a kistérségi szerepvállalás, a térségi hatások is ide koncentrálnak. A civil szervezetek működése is jórészt itt „csapódik le”, az emberi erőforrás ebben a városrészben képzettebb, kulturáltabb és „gazdagabb”, mint a város többi részén. A központi zöldfelületek erősséget jelentenek, ugyanakkor az urbanizáció káros hatásai itt koncentrálnak, magas a por- és légszennyezettség. Folyamatosan foglalkozni kell a közlekedésszervezés problémájával. Hiányzik a közösségi tér: a promenád. A Belvároshoz kapcsolódóan az esélyegyenlőség javítását és a szegregáció csökkentését szem előtt tartó cél nem került kijelölésre.

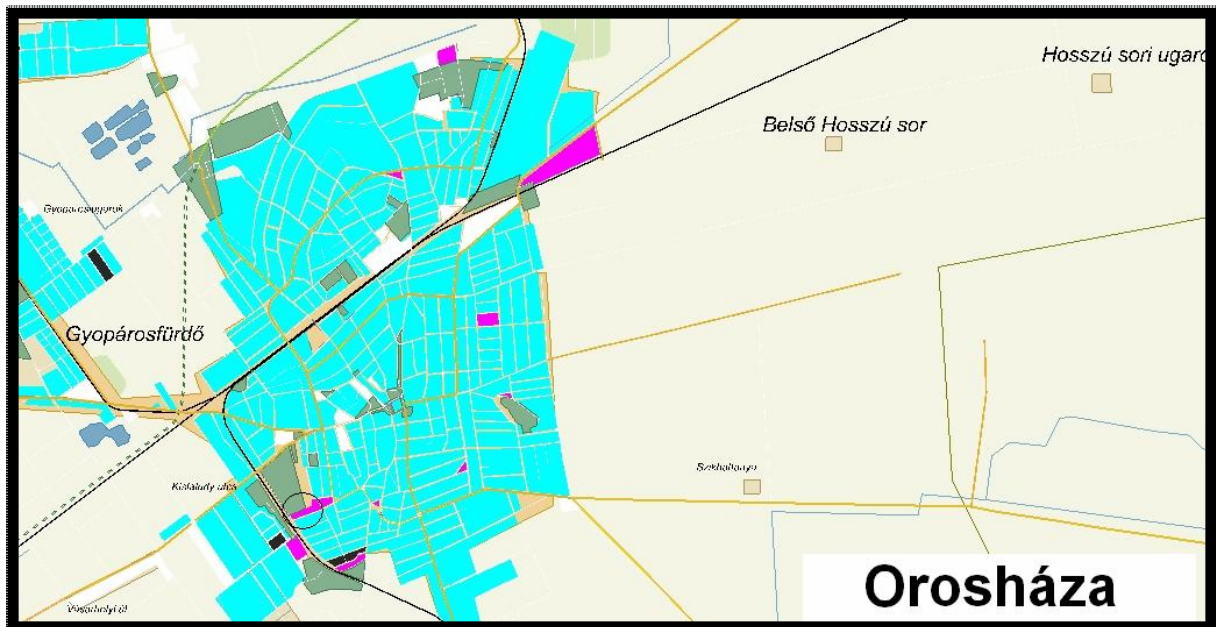
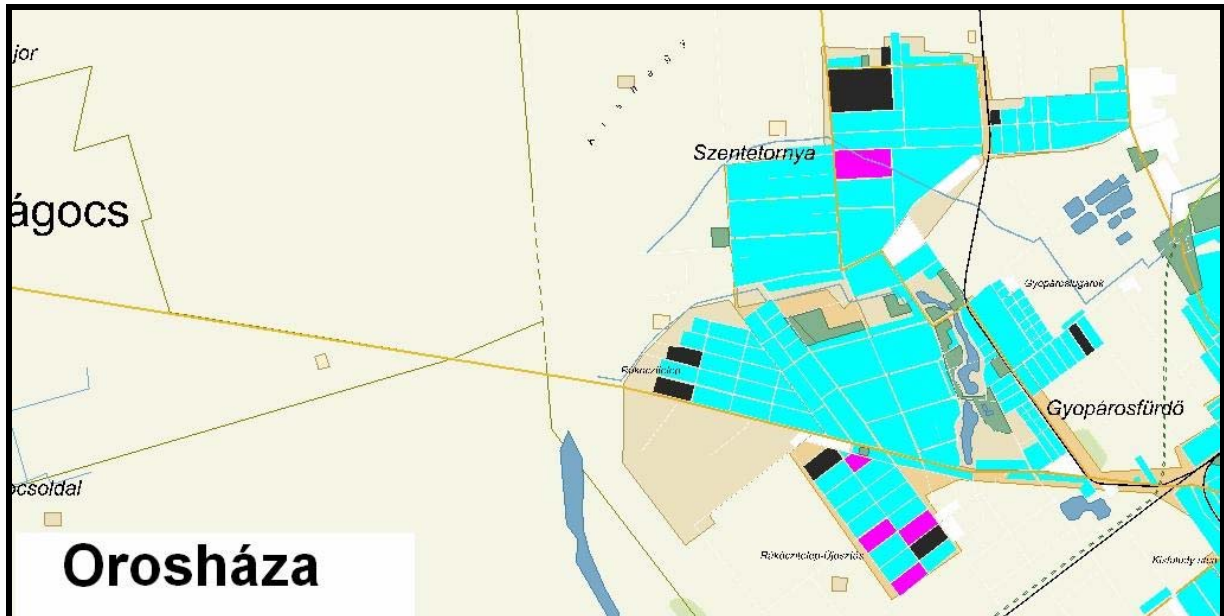
Orosházán az önkormányzat adatai alapján három területen koncentrálnak a cigány kisebbség. Ezek a Kutasi utca (itt elsősorban önkormányzati tulajdonú lakásokról van szó), Hun utca, Dankó utca (itt ugyancsak önkormányzati tulajdonú lakások jellemzőek), valamint Szentetornya területe. A roma résztársadalom jelentős része lelakott épületállományban, eltérő életkörülmények között él.

A következő táblázat a városban élő jelentősebb roma közösségek létszámát mutatja:

Tömb lehatárolása	Érintett városrész	Roma népesség száma (fő)
Hun utca – Dankó utca – Kutasi utca	Déli városrész	206
Vasúti pálya – Szabó D. utca – Móricz Zs. u. – Vajda köz	Déli városrész	93
Szentetornyai szegregátum	Gyopáros városrész	190

2. A városi szegregátumok, telepek, telepszerű képződmények helyzetének elemzése

Szegregátumnak nevezzük azokat a területeket, ahol az aktív korú népességén belül a legfeljebb általános iskolai végzettséggel rendelkezők és a rendszeres munkajövedelemmel nem rendelkezők aránya mindkét mutató tekintetében magasabb, mint 50%.



A fenti, KSH által készített kartogram jelzi, hogy mely területek tesznek eleget a szegregátum kritériumainak (vagyis ahol a szegregációs mutató 50%, illetve a fölötti értéket vesz fel). A térkép azt is mutatja, hogy melyek azok a területek, ahol a szegregációs mutató 40 % feletti, tehát még nem éri el a szegregációs mutató küszöbértékét, de erősen leromlott területnek számít. (Jelmagyarázat: a szegregációs mutató térképen jelzett értékeit a következő színek jelölik: 0-39% = türkizkék, 40-49%=fekete, 50-100%=pink)



A kartogram olyan területeket is megjelöl, melyek eleget tesznek ugyan a szegregációs mutató kritériumának, de az alacsony népességszámuk miatt mégsem tekinthetők valódi szegregátumoknak (szegregátum jellegű területek). A következő táblázat e területek fontosabb adatait foglalja össze:

Terület neve	Lakosság szám (fő)	Munkaképes korúak aránya az összlakosságon belül (%)	Azon aktív korúak aránya, akiknek a jövedelemforrásuk kizárólag állami vagy helyi támogatás volt (%)	Legfeljebb általános iskola 8 osztályával rendelkezők aránya a 15-59 éves népesség körében (%)
Szentetornyai övezet	190	133 fő; 70%	27 fő; 14%	125 fő; 66%
Hun u.	79	55 fő; 69,6%	38 fő; 48,1%	41 fő; 51,9%
Dankó u.	76	51 fő; 67,1%	35 fő; 46%	12 fő; 15,8%
Kutasi u.	126	88 fő; 69,8%	61 fő; 48,4%	21 fő; 16,7%
Móricz -Szabó D.	253	177 fő; 70%	123 fő; 48,6%	127 fő; 50,2 %

Forrás: Önkormányzati adat

A szegregátumok lehatárolása elsősorban a KSH 2001. évi népszámlálási adatai alapján történik. Emellett vizsgálatra került a segélyezési adatok megoszlása, az önkormányzati bérlakások magasabb koncentrációja egy adott területen, az alacsony infrastrukturális ellátottsággal (közútvégek, pormentes út, járda hiánya) rendelkező területek és a külterületen, nem-lakóövezetben elhelyezkedő lakott területek.

Az általános iskolai feladatellátás körében 2000. és 2005. között több, a szegregátumokat érintő szervezeti változásra is sor került, melyek közül – az esélyegyenlőség szempontjából – a szentetornyai tagintézmény megszűnése érdemel külön figyelmet. 1997-ben még 120 tanulóval és 8 osztállyal működött a VI. számú Általános Iskola, melyben a cigány és a halmozottan hátrányos helyzetű gyermekek aránya már ekkor is meghaladta a városi átlagot. 1999-ben készült el az „Orosháza Város Oktatási rendszerének elemzése az esélyegyenlőtlenség alakulásának folyamatai szempontjából” című tanulmány. A tanulmányból jól látható, mely területeken maradt el a városi átlagtól a peremkerületi intézmény. A szegregáció a születések számának csökkenésével fordított arányban változott. A tanulólétszám 6 év alatt felére csökkent, a halmozottan hátrányos helyzetűek aránya meghaladta a 60 %-ot. 2005-ben a VI-os számú Általános Iskola beolvadt a József Attila Általános Iskolába. A fejlesztő pedagógiai feltételek ugrásszerű javulása ellenére a szentetornyai intézményi egység tanulólétszáma tovább csökkent s már csupán a Cigány Kisebbségi Önkormányzat követelésének engedve működhetett a telephely. 2007 nyarán teljes konszenzus mellett írták át más intézményegységbe gyermekeiket a szentetornyai szülők s ezzel megszűnt az általános iskolák közötti szegregáció kialakulásának lehetősége.

Ugyancsak 2007 nyarán - két évvel az óvodai intézményegységek összevonása után - lezajlott az általános iskolák integrálása. Könnyen belátható, hogy az intézkedés milyen óriási lehetőségeket hordoz magában - többek között - az esélyteremtés, esélynövelés területén is. Az eddig egymás mellett működő, „versengő” iskolák az integráció következményeként átjárhatóvá váltak a tanulók

és a szülők számára. A városban korábban meglévő iskolaközi együttműködések most iskolán belüli üggyé, feladattá minősültek. Az átszervezés lehetőséget teremtett azon szellemi és anyagi kapacitások koncentrálására, kihasználására, valamint a szegregáció csökkentésére, mely feltételek eddig a tagolt oktatási rendszerben nem érvényesülhettek.

Kimondhatjuk tehát, hogy Orosháza városa kialakította azt az „alapfokú oktatási modellt” amely garanciát jelent arra, hogy ne kallódjának el tehetséges és kevésbé tehetséges gyerekek pusztán azért, mert idő előtt kiszelektálódtak azokból a képzési formákból, amelyekbe szerencsésebb társaik bejuthattak.

A szegregátum jellegű területeken (a Hun utcában, a Dankó utcában és a Kutasi utcában) az önkormányzat adatai szerint 281 fő él, és a területen jelenleg 50 lakás van. Lakásfenntartási támogatásban 24 fő, rendszeres szociális segélyben 31 fő részesül. Rendszeres gyermekvédelmi kedvezményt 50 fő kap. A potenciális szegregátumokban összesen 50 halmozottan hátrányos helyzetű gyermek él. A szegregátumban mindösszesen 206 fő roma él.

A szegregátumok közül kiemelendő a **Vasúti pálya - Szabó D. u. - Móricz Zs. u. - Vajda** köz által határolt terület. Az itt élő, 2001-es népszámlálási adatok alapján 93 fő körében a 0-14 évesek aránya 32,2 százalék, kétszerese a városi értéknek (15,4 százalék). A lakónépességen belül a 60- x évesek aránya 9,7 százalék, ami pedig kevesebb, mint fele a városi értéknek (22%).

A legfeljebb általános iskolai végzettséggel rendelkezők aránya az aktív korúakon (15-59 évesek) belül ezen a területen 55,6 százalék, míg városi szinten ugyanez az érték 26,8 százalék. Ha a felsőfokú végzettségűek arányát vizsgáljuk a 25 éves és idősebb népesség körében, akkor 4,1 százalékos mutatót kapunk, miközben a városi átlag 9,6 százalék. Rendszeres munkajövedelemmel az aktív korúakon (15-59 évesek) belül 70,4 százalék nem rendelkezik (városi szinten ez az adat 43,6 százalék). Foglalkoztatottak aránya a 15-64 éves népességen belül 28,6 százalék, Foglalkoztatott nélküli háztartások aránya pedig kerekén 60 százalék. Előbbi mutató városi szinten 52,3, az utóbbi pedig 42 százalék.

A komfort nélküli, félkomfortos és szükséglakások aránya a lakott lakásokon belül ezen a területen 56,7 százalék, miközben például a Belvárosban ez a mutató 11,5 százalék. Az egyszobás lakások aránya a lakott lakásokon belül 43,3 százalék, a Belvárosban pedig 10,1 százalék.

Az önkormányzat adatai szerint 2007-ben 253 fő élt ezen a területen, a munkaképes korúak száma mintegy 177 fő (70%) volt. Azon aktív korúak száma, akiknek a jövedelemforrásuk kizárólag állami vagy helyi támogatás volt, 123 fő, arányuk 48,6 százalék. Legfeljebb általános iskola 8 osztályával rendelkezők száma a 15-59 éves népesség körében 127 fő, arányuk tehát mintegy 50 százalék. A várostól kapott adatok szerint a területen 42 fő részesül LFT-ben, 23 fő rendszeres szociális segélyben és 61-en kapnak rendszeres gyermekvédelmi kedvezményt. A halmozottan hátrányos helyzetű gyerekek száma 61.

A KSH adatai alapján a roma népesség a **vasúti pálya - Makói u. - Hun u.** által határolt területen a legmagasabb arányú. A területen mintegy 40 fő él, így szegregátumként nem, szegregációval fenyegető területként viszont definiálható térségről beszélünk. Itt az alacsony presztízsű foglalkoztatási csoportokban foglalkoztatottak aránya a KSH 2001-es adatai szerint eléri a 100 százalékot. A gazdaságilag nem aktív népesség aránya a lakónépességen belül 77,5 százalék, a legfeljebb általános iskola 8 osztályával rendelkezők aránya a 15-59 éves

népesség körében pedig eléri a 62 százalékot. A területen ugyancsak a KSH 2001-es adatai szerint a munkanélküliek aránya 44 százalék.

Az önkormányzat adatai szerint 2007-ben már közel 80 fő élt ezen a területen, a munkaképes korúak száma mintegy 55 fő (69,6%) volt. Azon aktív korúak száma, akiknek a jövedelemforrásuk kizárólag állami vagy helyi támogatás volt, 38 fő, arányuk 48,1 százalék. Legfeljebb általános iskola 8 osztályával rendelkezők száma a 15-59 éves népesség körében 41 fő, arányuk tehát 51,9 százalék. A várostól kapott adatok szerint a területen a mintegy 20 lakásban élő lakosból 12 fő részesül LFT-ben, 9 fő rendszeres szociális segélyben és 20-an kapnak rendszeres gyermekvédelmi kedvezményt. A halmozottan hátrányos helyzetű gyerekek száma 20.

A Dankó, valamint a Kutasi utcában az önkormányzat adatai szerint 2007-ben már közel 76, illetve 126 fő élt ezen a területen, a munkaképes korúak száma mintegy 51 (67,1%), illetve 88 fő (69,8%) volt.

Azon aktív korúak száma, akiknek a jövedelemforrásuk kizárólag állami vagy helyi támogatás volt, 35 fő, illetve 61 fő, arányuk így a Dankó utcában 46 százalék, míg a Kutasi utcában 48,4 százalék. Legfeljebb általános iskola 8 osztályával rendelkezők száma a 15-59 éves népesség körében 12, illetve 21 fő, arányuk tehát 15,8 százalék, illetve 16,7 százalék.

A várostól kapott adatok szerint a területen a mintegy 12, illetve 18 lakásban élő lakosból 4, illetve 8 fő részesül LFT-ben. A Dankó utcában 6 fő részesül rendszeres szociális segélyben, a Kutasi utcában pedig 16. 12-en, illetve 18-an kapnak rendszeres gyermekvédelmi kedvezményt. A halmozottan hátrányos helyzetű gyerekek száma 12, illetve 18.

A város által előzetesen kijelölt szegregátum jellegű területek közül a Szentetornyai szegregátumban él a legtöbb roma, a város becslése szerint 190 fő. A lakosok 100 százaléka roma. Közülük 26 halmozottan hátrányos helyzetű gyerek. Az itt élők közül 19 fő részesül rendszeres szociális segélyben, míg 26-an kapnak rendszeres gyermekvédelmi kedvezményt.

A munkaképes korúak száma mintegy 133 fő, ami a lakosság 70 százaléka. Azon aktív korúak száma, akiknek a jövedelemforrásuk kizárólag állami vagy helyi támogatás volt 27 fő, arányuk tehát a lakosságon belül 14 százalék. Ugyanakkor ha a munkaképes korúak létszámához viszonyítunk, úgy ez az arány már 20 százalék. Legfeljebb általános iskola 8 osztályával rendelkezők száma a 15-59 éves népesség körében 125 fő, arányuk tehát 66 százalék. LFT-ben az önkormányzat adatai szerint 26 fő részesült 2007-ben. Halmozottan hátrányos helyzetű gyermek 26 fő él a szegregátumban (a lakosság 13,6 százaléka).

Amint arra korábban már utaltunk, a KSH által megadott kartogramon szegregátum jellegű, veszélyeztetett területek is megjelölésre kerültek. A következőkben ezen területeknek az önkormányzat által megadott adatokon alapuló rövid szöveges bemutatását adjuk:

- A Monori ugarok-Bakó József utca lakosság száma 120 fő. A felnőtt lakosság 60 százaléka aktív korú, 40 százaléka nyugdíjas. Az aktív korúak többsége a mezőgazdaságból él. Mintegy 20 fő a helyi Kossuth Lajos Közintézmény agrár szakképzése révén szakképesítéssel rendelkezik. Lakásfenntartási támogatásban 16 fő, rendszeres szociális segélyben 11 fő, rendszeres gyermekvédelmi kedvezményben 9 fő részesül. A népesség 30 százaléka alacsony státuszú.

- A Csorvási út és a vasút által határolt háromszögben nem élnek lakosok. Ez a terület régebben a Dózsa Tsz telephelyeként funkcionált. Jelenleg ipari és logisztikai terület (Raffai és Társa Kft., Vasex Kft., vámudvar stb.).
- A Bonumi-csatorna-Kodály Zoltán utca övezetben jelenleg már nem található önkormányzati bérlakás. Az itt lévő 12 bérlakás zömét az elmúlt évek során értékesítette az önkormányzat. Az ott élők zöme aktív korú, több fiatal költözött oda az elmúlt időszakban. Egy részük saját tulajdonú házban él, más részük beköltözött a város egyéb területeire.
- Rákóczi-telep Új osztás. A terület zártkert jellegű, jellemzően alacsony számú népesség él.
- A Kiss utca, Fő utca, Körte utca és Zöldmező utca által határolt terület lakosságszáma 10 fő. Zömük nyugdíjas. Alacsony státuszúak, jövedelmüket a kiskerti termelésből egészítik ki. LFT-ben 8 fő, RSzS-ben 2 fő részesül.
- A Téglagyári utca, Kert utca, Fő utca és az Egressy György által határolt terület lakosságszáma 9 fő. Zömük nyugdíjas. Alacsony státuszúak, jövedelmüket a kiskerti termelésből egészítik ki. LFT-ben 6 fő, RSzS-ben 3 fő részesül.
- A Rákóczi-telepen a Szentesi út, Kereszt utca, Lenkei utca által határolt terület lakosságszáma 61 fő. A népesség több mint fele időskorú, zömük nyugdíjas. Az itt élők 20 százaléka sorolható az alacsony státuszú népesség közé. LFT-ben 12 fő, RGyK-ben 4 fő részesül.
- A Rákóczi-telepen az Iskola utca, Kereszt utca és a Bácska utca által határolt terület népességszáma 42 fő. A népesség túlnyomó része időskorú, zömük nyugdíjas, alacsony jövedelmüket agrártevékenységből egészítik ki. Az itt élők 15 százaléka sorolható az alacsony státuszú népesség közé. LFT-ben 18 fő, RGyK-ben 5 fő részesül.
- Gyopárosfürdőn a Barátság utca, a Tátika utca, Őszirózsa utca és Makkos utca által határolt terület rendeltetése, az egyéb gyopárosfürdői területekkel együtt az elmúlt évtizedekben gyökeresen megváltozott. Az elmúlt tíz évben a fürdő kiemelt fejlesztése következtében ingatlan fejlesztések következtek be, a terület frekventált területté vált. Az ott élő idős, alacsony státuszú lakosság egy része kihalt, más része önállóan vagy gyermekeihez költözött a város más területeire.
- Rákóczi-telep Új osztás vonatkozásában 4 potenciális szegregátumot jelöl a KSH adatbázis. A 2001-es népszámlálás óta a terület népessége jelentős mértékben csökkent. Ezen a területen ma 52 fő él. 30 százaléka alacsony státuszú, mintegy 60 százaléka nyugdíjas. Zömük szerény jövedelemből él, kiskertműveléssel egészítik ki a jövedelmüket. LFT-ben 18 fő, RSzS-ben 12 fő részesül.
- A Szőlő körút környékén található 2 potenciális szegregátum területe az elmúlt években intenzív, magas státuszú ingatlanfejlesztések színterévé

vált. Ennek következtében a nyolc éve még itt élő lakosság részben kihalt és elvándorolt, illetve az ingatlan értékesítésből a környéken vásárolt magának lakóházat.

- A Kiskatona utca, a Mező utca, illetve az Ibolya utca területén jelölt potenciális szegregátumok ma már nem léteznek. A Mező utca jelzett részén a belvíz veszélyeztetettség miatt ma már nem él senki. Csatorna hálózat épült ki. Az Ibolya utca, Bethlen Gábor és Eötvös és Csabai utca által határolt terület belvíz mentesítést követően értékesebb területté vált. Lakossága mára kicserélődött.

Itt fontos kiemelni, hogy jelen anti-szegregációs terv keretében a 100 főnél nagyobb szegregátumokra vonatkozóan külön intézkedési tervet készítünk.

3. Anti-szegregációs program

Ebben a fejezetben a város által középtávon, a 2007-2013-as időszakban, a korábban azonosított szegregátummal kapcsolatosan tervezett beavatkozásokat ismertetjük. A beavatkozások alapvető célja, hogy a szegregáltnak minősülő lakókörnyezet szegregáltsági foka, azaz az alacsony státuszú lakosok magas koncentrációja csökkenjen, lehetőség szerint közelítsen a városi átlaghoz.

A beavatkozások megfogalmazásakor a szakértők törekedtek arra, hogy a beavatkozások következményeként a város más területein, illetve más településeken (pl. városkörnyéki falvak) ne növekedjen az alacsony státuszú népesség koncentrációja és ne alakuljanak ki új szegregátumok.

Az anti-szegregációs program struktúrájának kialakításakor a szakértők figyelemmel voltak arra, hogy abban a **városi szintű, horizontális** (és ily módon a szegregátumokban élőket is érintő, de direkt hatásait tekintve a közvetlen lakókörnyezetükön kívül eső), a **szegregátumokban megvalósítandó**, valamint az **egyéb, a szegregátumokon kívül eső** területeket érintő és anti-szegregációs hatásukat hosszabb időtávban kifejtő **fejlesztési elemek** egyaránt megjelenjenek.

Fentiek figyelembe vételével az önkormányzat a szegregáció csökkentése érdekében az alábbi intézkedéseket tervezi.

3.1. Városi szintű beavatkozások

Tekintsük át röviden, hogy milyen beavatkozásokat tervez a város települési szinten, valamint a szegregátumokban.

A városi önkormányzat szándéka szerint az ASzT elfogadását követő fél éven belül átfogó és alapos *szociológiai helyzetfelmérés és cselekvési terv* kidolgozása szükséges az anti-szegregációs program által érintett területen (különösen a szentetornyai részeken) a további konkrét intézkedések kimunkálása és differenciált megvalósítása érdekében.

Orosháza város a következő, települési szinten hatást kifejtő beavatkozásokat tervezi végrehajtani a jövőben:

- Környezeti és Egészségnevelési Központ (KEK) kialakítása (Program a humánerőforrás fejlesztésére – alprogram a rugalmasabb, piaci igényekhez alkalmazkodni képes oktatás, képzés erősítésére) A képzésben résztvevők számát a projekt részletes kidolgozása során határozza meg a város, összhangban a releváns pályázati útmutatóban foglalt indikátor célértékekkel. Az oktatott szakmák körét ugyancsak a tervezés során, az aktuális piaci igények figyelembe vételével határozzuk meg. A program terveink szerint 2013-ban zárul. A KEK keretében szervezett képzési program évente 15 főt érint a szegregátumokban.
- Kossuth Lajos Közoktatási Intézmény komplex fejlesztése – TISZK létesítése (Program a humánerőforrás fejlesztésére – alprogram a rugalmasabb, piaci igényekhez alkalmazkodni képes oktatás, képzés erősítésére) Hasonlóan a KEK-hez a bevonandók számát a projekt

részletes kidolgozása során határozza meg a város összhangban a releváns pályázati útmutatóban foglalt indikátor célértékekkel. Az oktatott szakmák körét ugyancsak a tervezés során, az aktuális piaci igények figyelembe vételével határozzuk meg. A program terveink szerint 2013-ban zárul. A TISZK keretében szervezett képzési program évente 15 főt érint a szegregátumokban.

3.2. Beavatkozások a szegregátumokban

A korábban részletesen bemutatott szegregátumokban Orosháza város önkormányzata a következő beavatkozásokból álló anti-szegregációs programot kívánja megvalósítani:

- A gazdaságfejlesztési, környezetvédelmi és közlekedési funkció megerősítése a területek megközelíthetőségének, az itt élők életminőségének javítása érdekében.
- Lépcsőzetes lakáshoz jutás támogatása, bérlakás állomány jobb, hatékonyabb kihasználása, kapcsolódó tervek készítése, a folyamat ellenőrzése. Jelenleg a szociális jellegű bérlakáshoz jutás feltételeit „Az önkormányzati lakások és helyiségek bérletére és elidegenítésére vonatkozó szabályokról” szóló 16/2006. (IX.15.) sz. önkormányzati rendelet és 2008. január 1-vel hatályos módosulása tartalmazza. A rendelet értelmében bérlakáshoz pályázat útján lehet hozzájutni azon személyeknek, akik Orosházán bejelentett lakóhellyel vagy tartózkodási hellyel rendelkeznek. Sajnos a programba bevonandók köre igen szűk lesz, mivel az önkormányzat lakásalap hiányában forrás gondokkal küzd. A programba bevonandó, jelenleg a szegregátumokban élők részére a város vállalja, hogy az elköltözők integrációját segítő programok kidolgozásával, és megvalósításával támogatja (pl. konfliktuskezelő technikák, módszerek alkalmazása, az új lakókörnyezetbe való integráció, a munkahelyi integráció, iskolai konfliktusok kezelése, resztoratív technika, mediáció, szakemberek képzése) a beilleszkedést az új lakókörnyezetben. További kiegészítő feltétel a komfortfokozatonként meghatározott jövedelem, mely az alábbiak szerint alakul:
 - *Komfort nélküli és félkomfortos lakás igénylése esetén az egy főre jutó havi nettó jövedelem nem haladhatja meg a mindenkori minimálbér 50 %-át.*
 - *Komfortos lakás igénylése esetén az egy főre jutó havi nettó jövedelem a mindenkori minimálbér 50-80 %-a között kell legyen, míg összkomfortos lakás igénylésekor ennek az összegnek a mindenkori minimálbér 80-100 %-a között kell lennie.*
- Törekvő rétegek integrációs lehetőségeinek elősegítése (például a városnak ajándékozott, örökség révén a városnak jutó házak bérlakásként való hasznosítása az említett családok között). A program keretében a város lehetőséget teremt arra, hogy a lakhatást pályázati úton elnyerők az önkormányzat által támogatott eszközökkel és anyagokkal szakemberek közreműködésével felújítsák az ingatlanokat. A programba bevonandó, jelenleg a szegregátumokban élők részére a város vállalja, hogy az elköltözők integrációját segítő programok kidolgozásával, és

megvalósításával támogatja (pl. konfliktuskezelő technikák, módszerek alkalmazása, az új lakókörnyezetbe való integráció, a munkahelyi integráció, iskolai konfliktusok kezelése, resztoratív technika, mediáció, szakemberek képzése) a beilleszkedést az új lakókörnyezetben.

- Kiemelt egészségügyi figyelem, szűrési, megelőzési programok, tájékoztatás és kommunikáció. A program alapvető jelentősége abban rejlik, hogy megismerteti a célcsoporttal (a szegregátumokban élő alacsony státuszú lakossággal) a megelőzési- szűrési (tüdőszűrés, méhnyakrák szűrés stb.) programokat, majd először helyben, később pedig a szakellátás keretében „beemeli” őket az ellátó rendszerbe.
- Oktatási, képzési támogatások (például a szentetornyai megszüntetett általános iskolában), felzárkóztató képzések, átképzések a hatékony munkaerő-piaci integráció elősegítése érdekében. Terveink szerint a rendelkezésre álló keretekhez mérten mintegy 40-50 főt kívánunk folyamatosan bevonni az alacsony státuszú népességből. Ennek érdekében 2008 januárjában az önkormányzat jelentős mértékű integrált oktatást fejlesztő pályázatot (HH, HHH és SNI tanulók fejlesztése) adott be az Eötvös Iskola fejlesztésére. A pályázat keretében kiemelt szerepet kap a kompetencia alapú képzési program megvalósítása, mely az alábbi fő elemekből épül fel:
 - *A versenyképes tudás feltételeinek megteremtése*
 - *Az egész életen át tartó tanulás motivációjának megalapozása*
 - *A frontális, lexikális ismeretközlő eljárások helyett tanulói tevékenykedtetésen, képesség kibontakoztatáson alapuló nevelési-oktatási módszertan.*
 - *A digitális kultúra eszközrendszerének alkalmazása*
 - *A kulcskompetenciák (szövegalkotás- szövegértés, matematika-logika, szociális, életviteli és környezeti kompetenciák) fejlesztése*
 - *Az egyéni képességeket és érdeklődést szem előtt tartó nevelési szemlélet kialakítása*
 - *A sajátos nevelési igényű, hátrányos helyzetű tanulók helyi integrációjának biztosítása.*
 - *A versenyképes tudáshoz való hozzáférés lehetőségének megteremtése*
 - *Tagintézményi tartalmi-módszertani-, infrastrukturális és humán erőforrás-felmérés és intézkedések tervezésére, az optimális feltételek biztosítására.*
 - *A gyermekek, tanulók egyéni adottságaihoz igazodó pedagógiai módszertanok adaptálásának támogatása a törésmentes továbbhaladás biztosításának céljából.*
 - *Az átlagtól lemaradók esetében a szakszolgálatok és szakmai szolgáltatók igénybevételével megvalósított komplex vizsgálatok és egyéni fejlesztési programok kidolgozásának támogatása, az optimális fejlesztés feltételeinek biztosítása. (A szolgáltatások fejlesztéséhez szükséges erőforrások koncentrálnak és hatékonyabbá tehetők kistérségi együttműködésben, társulásban.)*
 - *A többségükben halmozottan hátrányos helyzetűeket befogadó szakképző intézmények képzési kínálatának felülvizsgálata és*

intézkedési terv készítése a munkaerőpiacon foglalkoztatást kínáló képzési formák biztosítása érdekében.

- *Az érettségit adó középiskolákban továbbtanuló halmozottan hátrányos helyzetű tanulók számának növelése érdekében egyéni fejlesztési és (a tanulókat, szülőket egyaránt megcélzó) pályorientációs programokat kell biztosítani.*

A fejlesztéseknek megfelelő infrastrukturális háttér (helyiségek, berendezések, eszközök) biztosítása részben ugyancsak e pályázat támogatásából valósulhat meg. A program keretében rövidtávon, 1 éven belül mindenekelőtt a Szentetornyai övezetben élő halmozottan hátrányos helyzetű gyermekekre kívánunk fókuszálni, majd középtávon a szegregáció által veszélyeztetett teljes közösségre külön speciális és komplex programot kívánunk kifejleszteni.

- képzési szint emelése, kulturális tevékenység támogatása, az önazonosság és identitás megőrzése, a kulturális sajátosságok bemutatásának támogatása révén. A piac által keresett szakmák és készségek elsajátításával az alacsony státuszú lakosság körében nőhet a foglalkoztatottsági szintje, ezáltal csökken a csoport lakossághoz mért aránya.
- kisebbségi érdekvédelem fejlesztése (e beavatkozás sikeres végrehajtásakor az önkormányzat hangsúlyosan számít a CKÖ együttműködésére) Orosháza Város Önkormányzata a Cigány Kisebbségi Önkormányzat éves költségvetéséhez (1.995.000 Ft) 1.200.000 Ft támogatást biztosított 2008. évben. (arányaiban ez évente ennyi) A költségvetés saját döntése alapján osztja fel, általában működésre. Évente támogatja a Tiszta Szívvel Egymásért Egyesületet.

A jelzett beavatkozásokat az önkormányzat komplex módon kívánja megvalósítani. Amint az látható, a tevékenységek egyszerre érintik az oktatás, a lakhatás, a foglalkoztatás, valamint az egészségügy területét. A megvalósítás során a kommunikációs és szervezési munkában a város vezetése kifejezetten kéri a helyi kisebbségi cigány önkormányzat együttműködését, részvételét.

A közelmúltban Orosháza Város Önkormányzata, a Cigány Kisebbségi Önkormányzat és a Munkaügyi Központ eredményes pályázati együttműködésében megvalósult egy 50 ember foglalkoztatását célzó program, melybe 20 fő roma származású munkavállaló is bevonásra került. A „Küzdelem a munka világából történő kirekesztődés ellen” című pályázat megvalósításába bevont alacsony státuszú lakosok Szentetornyán, valamint a Hun utcában élnek. A foglalkoztatás részét képezte az oktatás is, melynek eredményeként javulhatott a képzettségi mutató a roma lakosság körében. Amennyiben hasonló jellegű pályázat megjelenik, arra az önkormányzat ismételten benyújt projektjavaslatot.

Az intézkedésekhez rendelt komplex mutatószám rendszer a következő módon épül fel:

Indikátor megnevezése	Mértékegység	Kiindulási érték	Célérték (2013)
Épített út hossza	m	0	381
Épített járda hossza	m	0	A felújított járda hossz 211m, új építés nincs
Bérlakás program keretében kiutalt bérlakás	db	0	1~2/ év (5~10 2013-ig) A program keretében mindegyik szegregátum lakói pályázhatnak.
Képzési programban résztvevők száma	fő	0	100~150 A program keretében mindegyik szegregátum lakói pályázhatnak.
Megelőzési, szűrési programban résztvevők száma	fő	0	200

Fenti mutatószámok kizárólag a szegregátumokban megvalósított beavatkozások eredményeit rögzítik.

Az intézkedések pontos, határidőre történő lebonyolításához szükséges az adott feladathoz rendelt felelős személyének rögzítése, a teljesítés várható határidejének megállapítása.

A szegregátum specifikus intézkedésekhez kapcsolódó feladat-felelősség mátrix a következő módon épül fel:

Feladat megnevezése	Felelős	Határidő
Közlekedési infrastruktúra javítása	Városfejlesztési Osztály és vezetője	Folyamatos 2013-ig
Hulladékkezelés biztosítása	Városfejlesztési Osztály és vezetője	Folyamatos 2013-ig
Zöldfelület képzés és fenntartás	Városfejlesztési Osztály és vezetője	Folyamatos 2013-ig
Közösségi programok szervezés	Oktatási és Kulturális Osztály és vezetője	Folyamatos 2013-ig
Egészségügyi szűrési program	Népjóléti és Szociális O. és vezetője	Folyamatos 2013-ig
Felnőtt képzési programok	Oktatási és Kulturális O. és vezetője	Folyamatos 2013-ig

3.3. Egyéb releváns beavatkozások

További városi szintű fejlesztési elképzelések, projektek (ahol releváns, az integrációra gyakorolt hatást külön jeleztük):

- a városközpont átépítésével összefüggő forgalmi hálózat javítása érdekében a következő 5 évben - a **városközpont rekonstrukciójának** keretében - indokolt a Kölcsey utca és Ady Endre utcák közötti utcanyitás kiépítése, a Mozi előtt a Szabadság tér kinyitása a Bajcsy Zs. utcára, továbbá a városszerkezeti jelentőséggel bíró városrészek közötti kulturált

gyalogos és kerékpáros közlekedési feltételeket biztosító, szintben elkülönített - a vasúti pályatesteket keresztező – Kossuth L. utcai vasúti átjáró megépítése. A tervezett beavatkozások, illetve a létrejövő projekt eredmények integrációra gyakorolt kedvező hatása – városrészek közötti jobb megközelíthetőség és átjárás – hosszabb időtávban jelentkezik.

- a város északi ipartelepének bekötése a már meglévő 47. sz. út elkerülő szakaszához, melyet környezetvédelmi szempont is sürgetne, hiszen az északi ipartelepről a településen történő átközlekedés nélkül lehetséges az összes közúti szállítás lebonyolítása, mely É-K-NY irányba történik. (kezdeményezés már volt, a Gardian üveggyár részéről). A tervezett beavatkozások, illetve a létrejövő projekt eredmények integrációra gyakorolt kedvező hatása – gazdaság dinamizálása, munkahelyek számának bővülése – hosszabb időtávban jelentkezik.
- a már meglévő kerékpárutak városközponton át történő összekötése. A fejlesztés a város egészét, valamint nagyobb léptékben a kistérséget érinti, közvetlen hatása az integrációra nincs.
- a közlekedésfejlesztési koncepció részét képezi a **nagyforgalmú gyalogjárdák további színvonalas átépítése**, hiányzó járdák megépítése és a közterek burkolatainak felújítása (Árpád kert, Széchenyi tér, Eötvös tér A fejlesztés a város egészét, valamint nagyobb léptékben a kistérséget érinti, közvetlen hatása az integrációra nincs.

Fenti, a város egészét, illetve a szegregátum jellegű területeket konkrétan érintő beavatkozások esetében az Új Magyarország Fejlesztési Terv különböző operatív programjaiban meghirdetett pályázatok jöhetnek szóba potenciális forrásként, de a finanszírozás lehetősége feltehetően megteremthető lesz a regionális területfejlesztési operatív programok (korábbi TRFC, TEUT, CEDA stb.) keretében 2009-10-től meghirdetésre kerülő komplex fejlesztési programok keretében is.

Az ÚMFT operatív programjai közül kiemelendő a Dél-alföldi Operatív Program, melynek 4. „Humáninfrastruktúra fejlesztések” című prioritás tengelye keretében jelenleg is pályázhatók többek között a DAOP-2008-4.1.3.A.B. „Szociális alapszolgáltatások, gyermekjóléti alapellátások és közösségi terek infrastrukturális fejlesztése”, valamint a DAOP-2008-4.1.3.C.D „Szociális alapszolgáltatások és gyermekjóléti alapellátások komplex-, valamint bölcsődék önálló fejlesztése” című pályázati kiírások. Ugyancsak a DAOP keretében pályázható az általános iskolák infrastruktúrájának fejlesztését célul tűző kiírás. Az úgynevezett ágazati operatív programok közül kiemelendő a Társadalmi Megújulás Operatív Program (TÁMOP), melynek keretében többek mellett a következő pályázati kiírások jelennek meg TAMOP-2008-5.2.5 „Gyermekek és fiatalok integrációs programjai”, TAMOP-2008-3.3.2. „Az oktatási esélyegyenlőségi programok végrehajtásának támogatása”, TAMOP-2008-3.2.3. „A közművelődési intézmények az élethosszig tanulását”.

Kiemelten fontos ugyancsak két TÁMOP-os pályázat, melyek már a konkrét előkészítés fázisába léptek:

- TÁMOP 1.1.1/08/1 – Megváltozott munkaképességű emberek rehabilitációjának és foglalkoztatásának segítése
- TÁMOP 1.1.2. – Decentralizált programok a hátrányos helyzetűek foglalkoztatásáért

Fentieket kiegészíti a Lépj egyet előre program, amelynek keretében a 8 osztályt be nem fejezettek részére felzárkóztató képzéseket szerveznek. E programban a szegregátumban élők jelentik az egyik kiemelt célcsoportot.

A következő táblázat a tervezett fontosabb beavatkozások időbeli ütemezését mutatja be:

Beavatkozás	Rövid táv (1 éven belül)	Közép táv (3 éven belül)	Hosszú táv (5 éven belül)
Belváros rehabilitációjá	X		
Eötvös József Tagintézmény fejlesztése	X		
Környezeti és Egészségnevelési Központ kialakítása			X
TISZK fejlesztése		X	
Északi iparterület fejlesztése			X (magántőke)
Kerékpáros közlekedés fejlesztés	X		
További játszótér és sport tér építése szociális rehabilitációs pályázat keretében		X	
Panel program	X		

Fentiekén túl a város a jövőben külön intézkedési terv kidolgozását vállalja a 100 főnél magasabb lakosságszámú szegregátumokra vonatkozóan.

3.4. Intézkedési terv a 100 főnél nagyobb szegregátumokra

Amint arra jelent anti-szegregációs tervben korábban már utalás történt, a száz főnél nagyobb lakosságú szegregátumokra külön intézkedési tervet készít az önkormányzat.

A következőkben az egyes szegregátumok helyzetének rövid bemutatását követően beazonosítjuk azokat a kiemelt tématerületeket, melyeken a deszegregáció erősítését kívánjuk elérni, majd bemutatjuk az egyes beavatkozásokat, melyekhez felelőst és határidőt egyaránt rendelünk.

Orosházán három olyan területet azonosítottunk be az anti-szegregációs tervben, ahol a lakosság száma magasabb 50 főnél és az egyes szegregációs mutatók a szegregátummá minősítés határértékeit elérik, vagy közelítik. A három terület a Szentetornyai övezet, a Kutasi-Hun-Dankó utcák környéke valamint a Vasúti pálya - Szabó D. u. - Móricz Zs. u. - Vajda köz által határolt terület.

Intézkedési terv a Szentetornyai övezetre

Orosháza legnépesebb, magas szegregációs mutatókkal rendelkező területe az úgynevezett Szentetornyai övezet. A következőkben e térség anti-szegregációs intézkedési tervét mutatjuk be.

A Szentetornyai övezetben megjelölt szegregátum rövid helyzetelemzése

A területen összesen mintegy 190 fő él. Az itt élők közül 19 fő részesül rendszeres szociális segélyben, míg 26-an kapnak rendszeres gyermekvédelmi kedvezményt.

A munkaképes korúak száma mintegy 133 fő, ami a lakosság 70 százaléka. Azon aktív korúak száma, akiknek a jövedelemforrásuk kizárólag állami vagy helyi támogatás volt 27 fő, arányuk tehát a lakosságon belül 14 százalék. Ugyanakkor ha a munkaképes korúak létszámához viszonyítunk, úgy ez az arány már 20 százalék. Legfeljebb általános iskola 8 osztályával rendelkezők száma a 15-59 éves népesség körében 125 fő, arányuk tehát 66 százalék. LFT-ben az önkormányzat adatai szerint 26 fő részesült 2007-ben. Rendszeres gyermekvédelmi kedvezményben 26 fő részesül. Halmozottan hátrányos helyzetű gyermek 26 fő él a szegregátumban (a lakosság 13,6 százaléka).

Kiemelt tématerületek

Fenti adatok alapján a Szentetornyai övezetben a következő kiemelt fejlesztési tématerületeket, fejlesztési célokat azonosítottuk be:

- A munkaképes korúaknak a jelenleginél nagyobb arányban történő megjelenése a munka világában, a képzettségi szint emelése a szegregátumban élők körében
- Az integráció erősítése kiemelten az ifjúsági célcsoportokban
- Egészségügyi és szociális körülmények javítása, környezeti szemléletváltás elősegítése a szegregátumban

Beavatkozások, felelősök és határidők

A szegregátum helyzetelemzése alapján a prioritizált fejlesztési tématerületeket is beazonosítottuk. Most tekintsük át, hogy milyen konkrét beavatkozások segítségével érhetőek el a Szentetornyai övezetben a rögzített fejlesztési célok:

a) Képzési programok indítása, a hatékony lebonyolítást segítő infrastruktúra fejlesztés

Kapcsolódó projektek:

- Kossuth Lajos Közoktatási Intézmény komplex fejlesztése – TISZK létesítése (a szegregátum területéről célcsoport: kb. 10-15 fő)
- Környezeti és egészségnevelési Központ kialakítása (a szegregátum területéről célcsoport: kb. 10-15 fő)
- Kompetencia fejlesztő program a Szentetornyán élő alacsony státuszú népesség munkaerőpiaci integrációjáért (a szegregátum területéről célcsoport: kb. 10-15 fő)

A beavatkozás keretében megvalósítani tervezett projektek elsősorban a következő pályázati kiírásokból juthatnak forráshoz (az önkormányzat a pályázat benyújtása során a szükséges önerő biztosítását vállalja):

TAMOP 2.2.3 „TISZK rendszer továbbfejlesztése”

TÁMOP-3.2.3 „Építő közösségek - közművelődési intézmények az élethosszig tartó tanulásért”

TAMOP 2.1.2. „Munkaerő-piaci kulcskompetenciák fejlesztése”

TAMOP 5.3.1. „Alacsony foglalkoztatási eséllyel rendelkezők képessé tevő és önálló életvitelt elősegítő programjai”

TIOP 3.1.2. „A regionális képző központok infrastruktúrájának fejlesztése”

b) Iskolai integráció elősegítése a szegregátumban, a gyermekek életkörülményeinek javítása

Kapcsolódó projektek:

- Orosháza Város Általános Iskola Eötvös József tagintézményének integrált fejlesztése, kapcsolódó képzési program kialakítása (Terveink szerint a rendelkezésre álló keretekhez mérten mintegy 40-50 főt kívánunk folyamatosan bevonni az alacsony státuszú népességből).
- Civil szervezetek bevonása az iskolai integráció erősítése érdekében (a szegregátum területéről célcsoport: kb. 10 fő valamint 2-3 civil szervezet)

A beavatkozás keretében megvalósítani tervezett projektek elsősorban a következő pályázati kiírásokból juthatnak forráshoz (az önkormányzat a pályázat benyújtása során a szükséges önerő biztosítását vállalja):

TAMOP 5.2.5. "Gyermekek és fiatalok integrációs programjai"

DAOP 4.2.1/2F „Alapfokú nevelési-oktatási intézmények és gimnáziumok infrastruktúrájának fejlesztése”

TAMOP 3.3.5. A Civil részvétel erősítése, az oktatási diszkrimináció elleni fellépés és a tanulók iskolai sikerességének támogatása érdekében "A" Tanoda programok támogatása

TAMOP 3.3.3. Integrációs gyakorlatot folytató iskolák minőségbiztosítása, szakmai szolgáltató hálózatokkal történő együttműködésük támogatása

TAMOP 3.4.1. „Nemzetiségi és migráns tanulók nevelésének és oktatásának segítése”

c) Szociális körülmények javítása, új környezettudatos szemléletmód meghonosítása a Szentetornyai övezetben

Kapcsolódó projektek:

- o Reintegrációs program megvalósítása a Szentetornyai övezetben a szociális körülmények javítása és az életmód váltás elősegítése érdekében (a szegregátum területéről célcsoport: kb. 20-30 fő)

A beavatkozás keretében megvalósítani tervezett projektek elsősorban a következő pályázati kiírásokból juthatnak forráshoz (az önkormányzat a pályázat benyújtása során a szükséges önerő biztosítását vállalja):

KEOP 6.1.1. A „Fenntartható életmód – kampányok”

TAMOP 5.6.1. „A társadalmi kohézió erősítése bűnmegelőzési és reintegrációs programokkal”

TAMOP 6.1.2. „Egészségre nevelő és szemléletformáló életmódprogramok”

Végül az alábbi táblázat segítségével tekintsük át a beavatkozásoknál megjelenített projektek ütemezését.

Feladat megnevezése	Felelős	Határidő
Kossuth Lajos Közoktatási Intézmény komplex fejlesztése – TISZK létesítése	Oktatási és Kulturális Osztály és vezetője	2009. IV. né. – 2011. IV. né.
Környezeti és egészségnevelési Központ kialakítása	Városfejlesztési Osztály és vezetője	2010. I. né. – 2012. II. né.
Kompetencia fejlesztő program a Szentetornyán élő alacsony státuszú népesség munkaerőpiaci integrációjáért	Oktatási és Kulturális Osztály és vezetője	Folyamatos 2013-ig
Orosháza Város Általános Iskola Eötvös József tagintézményének integrált fejlesztése	Oktatási és Kulturális Osztály és vezetője	2008. II. né. – 2010. I. né.
Civil szervezetek bevonása az iskolai integráció erősítése érdekében	Oktatási és Kulturális Osztály és vezetője	Folyamatos 2013-ig
Átfogó reintegrációs program megvalósítása a Szentetornyai övezetben a szociális körülmények javítása és az életmód váltás elősegítése érdekében	Népjóléti és Szociális O. és vezetője	Folyamatos 2013-ig

Intézkedési terv a Kutasi-Hun-Dankó utcák által határolt területre

Orosháza szegregációs folyamatok által egyik leginkább veszélyeztetett területe a Déli városrész Kutasi-Hun-Dankó utcák által határolt térsége. Noha az utcákban élő lakosság szám egyenként nem éri el a 100 főt, az utcák közelsége, a hasonló problémák illetve szegregációs mutatók miatt a területet egyetlen szegregátumként kezeljük. A következőkben e térség anti-szegregációs intézkedési tervét mutatjuk be.

A Kutasi-Hun-Dankó utcák által határolt terület rövid helyzetelemzése

A Dankó, valamint a Kutasi utcában az önkormányzat adatai szerint 2007-ben már közel 76, illetve 126 fő élt ezen a területen, a munkaképes korúak száma mintegy 51 (67,1%), illetve 88 fő (69,8%) volt. A Hun utcában 79 fő lakik, akik közül 55 fő munkaképes korú, vagyis a lakosság 69,6%-a.

Azon aktív korúak száma, akiknek a jövedelemforrásuk kizárólag állami vagy helyi támogatás volt, 35 fő, illetve 61 fő, arányuk így a Dankó utcában 46 százalék, míg a Kutasi utcában 48,4 százalék. A Hun utcában azon aktív korúak száma, akiknek a jövedelemforrásuk kizárólag állami vagy helyi támogatás volt, 38 fő, arányuk 48,1 százalék. Legfeljebb általános iskola 8 osztályával rendelkezők száma a 15-59 éves népesség körében a Dankó és a Kutasi utcában 12, illetve 21 fő, arányuk tehát 15,8 százalék, illetve 16,7 százalék. A Hun utcában ez a 41 fő, arányuk tehát 51,9 százalék.

A várostól kapott adatok szerint a területen a mintegy 12, illetve 18 lakásban élő lakosból 4, illetve 8 fő részesül LFT-ben. A Dankó utcában 6 fő részesül rendszeres szociális segélyben, a Kutasi utcában pedig 16. 12-en, illetve 18-an kapnak rendszeres gyermekvédelmi kedvezményt. A halmozottan hátrányos helyzetű gyerekek száma 12, illetve 18. A Hun utcában az ugyancsak a várostól kapott adatok szerint 20 lakásban élő lakosból 12 fő részesül LFT-ben, 9 fő rendszeres szociális segélyben és 20-an kapnak rendszeres gyermekvédelmi kedvezményt. A halmozottan hátrányos helyzetű gyerekek száma 20.

Kiemelt tématerületek

Fenti adatok alapján a Kutasi-Hun-Dankó utcák által határolt területen a következő kiemelt fejlesztési tématerületeket, fejlesztési célokat azonosítottuk be:

- A munkaképes korúaknak a jelenleginél nagyobb arányban történő megjelenése a munka világában, a képzettségi szint emelése a szegregátumban élők körében, piacképes ismeretek elsajátítása
- Az integráció erősítése kiemelten az ifjúsági célcsoportokban
- Egészségügyi és szociális körülmények javítása, környezeti szemléletváltás elősegítése a szegregátumban, közbiztonság a javítása

Beavatkozások, felelősök és határidők

A szegregátum helyzetelemzése alapján a prioritizált fejlesztési tématerületeket is beazonosítottuk. Most tekintsük át, hogy milyen konkrét beavatkozások segítségével érhetőek el a területen a rögzített fejlesztési célok:

a) Képzési programok indítása, a hatékony lebonyolítást segítő infrastruktúra fejlesztés

Kapcsolódó projektek:

- Kompetencia fejlesztő program a Kutasi-Hun-Dankó utcák által határolt területen élő alacsony státuszú népesség munkaerőpiaci integrációjáért, tranzitfoglalkoztatást biztosító programok lebonyolítása (a szegregátum területéről célcsoport: kb. 10-15 fő)

A beavatkozás keretében megvalósítani tervezett projektek elsősorban a következő pályázati kiírásokból juthatnak forráshoz (az önkormányzat a pályázat benyújtása során a szükséges önerő biztosítását vállalja):

TAMOP 2.1.2. „Munkaerő-piaci kulcskompetenciák fejlesztése”

TAMOP 5.3.1. „Alacsony foglalkoztatási eséllyel rendelkezők képessé tevő és önálló életvitelt elősegítő programjai”

b) Iskolai integráció elősegítése a szegregátumban, a gyermekek életkörülményeinek javítása

Kapcsolódó projektek:

- Civil szervezetek bevonása az iskolai integráció erősítése érdekében (a szegregátum területéről célcsoport: kb. 20 fő valamint 2-3 civil szervezet)

A beavatkozás keretében megvalósítani tervezett projektek elsősorban a következő pályázati kiírásokból juthatnak forráshoz (az önkormányzat a pályázat benyújtása során a szükséges önerő biztosítását vállalja):

TAMOP 5.2.5. "Gyermekek és fiatalok integrációs programjai"

TAMOP 3.3.5. A Civil részvétel erősítése, az oktatási diszkrimináció elleni fellépés és a tanulók iskolai sikerességének támogatása érdekében "A" Tanoda programok támogatása

TAMOP 3.4.1. „Nemzetiségi és migráns tanulók nevelésének és oktatásának segítése”

c) Szociális körülmények javítása, új környezettudatos szemléletmód meghonosítása a Kutasi-Hun-Dankó utcák által határolt területen övezetben

Kapcsolódó projektek:

- Reintegrációs program megvalósítása a Kutasi-Hun-Dankó utcák által határolt területeken a szociális körülmények javítása és az életmód váltás elősegítése érdekében, (a szegregátum területéről célcsoport: kb. 20-30 fő)
- Helyi közbiztonsági program kialakítása az itt élők közreműködésével.
- Életmódváltást segítő programok kidolgozása és megvalósítása a szegregátumban

A beavatkozás keretében megvalósítani tervezett projektek elsősorban a következő pályázati kiírásokból juthatnak forráshoz (az önkormányzat a pályázat benyújtása során a szükséges önerő biztosítását vállalja):

KEOP 6.1.1. A „Fenntartható életmód – kampányok”

TAMOP 5.6.1. „A társadalmi kohézió erősítése bűnmegelőzési és reintegration programokkal”

TAMOP 6.1.2. „Egészségre nevelő és szemléletformáló életmódprogramok”

A közbiztonsági program kialakítása során a város önkormányzata a rendőrség bevonását is tervezi. A programot nem pályázati forrásból, hanem saját humánerőforrás kapacitás biztosításával tervezi kidolgozni a város.

Végül az alábbi táblázat segítségével tekintsük át a beavatkozásoknál megjelenített projektek ütemezését.

Feladat megnevezése	Felelős	Határidő
Kompetencia fejlesztő program az alacsony státuszú népesség munkaerő piaci integrációjáért	Oktatási és Kulturális Osztály és vezetője	Folyamatos 2013-ig
Civil szervezetek bevonása az iskolai integráció erősítése érdekében	Oktatási és Kulturális Osztály és vezetője	Folyamatos 2013-ig
Átfogó re-integrációs program megvalósítása, a szociális körülmények javítása és az életmód váltás elősegítése érdekében	Népjóléti és Szociális O. és vezetője	Folyamatos 2013-ig
Helyi közbiztonsági program kialakítása	Népjóléti és Szociális O. és vezetője	2009-2010
Életmód váltást segítő programok	Népjóléti és Szociális O. és vezetője	Folyamatos 2013-ig

Intézkedési terv a Vasúti pálya - Szabó D. u. - Móricz Zs. u. - Vajda köz által határolt területre

Orosháza szegregációs folyamatok által veszélyeztetett területe a Déli városrész Vasúti pálya - Szabó D. u. - Móricz Zs. u. - Vajda köz által határolt területe is. A következőkben e térség anti-szegregációs intézkedési tervét mutatjuk be.

Vasúti pálya - Szabó D. u. - Móricz Zs. u. - Vajda köz által határolt terület rövid helyzetelemzése

Az önkormányzat adatai szerint 2007-ben 253 fő élt ezen a területen, a munkaképes korúak száma mintegy 177 fő (70%) volt. Azon aktív korúak száma, akiknek a jövedelemforrásuk kizárólag állami vagy helyi támogatás volt, 123 fő, arányuk 48,6 százalék. Legfeljebb általános iskola 8 osztályával rendelkezők száma a 15-59 éves népesség körében 127 fő, arányuk tehát mintegy 50 százalék. A várostól kapott adatok szerint a területen 42 fő részesül LFT-ben, 23 fő rendszeres szociális segélyben és 61-en kapnak rendszeres gyermekvédelmi kedvezményt. A halmozottan hátrányos helyzetű gyerekek száma 61.

Kiemelt tématerületek

Fenti adatok alapján a Vasúti pálya - Szabó D. u. - Móricz Zs. u. - Vajda köz által határolt területen a következő kiemelt fejlesztési tématerületeket, fejlesztési célokat azonosítottuk be:

- A munkaképes korúak nagyobb arányú megjelenése a munka világában, a képzettségi szint emelése a szegregátumban élők körében
- Az integráció erősítése kiemelten az ifjúsági célcsoportokban (különös tekintettel a halmozottan hátrányos helyzetű gyermekekre)
- Egészségügyi és szociális körülmények javítása, környezeti szemléletváltás elősegítése a szegregátumban, a közbiztonság javítása

Beavatkozások, felelősök és határidők

A szegregátum helyzetelemzése alapján a prioritizált fejlesztési tématerületeket is beazonosítottuk. Most tekintünk át, hogy milyen konkrét beavatkozások segítségével érhetők el a területen a rögzített fejlesztési célok:

a) Képzési programok indítása, a hatékony lebonyolítást segítő infrastruktúra fejlesztés

Kapcsolódó projektek:

- Kompetencia fejlesztő program a Vasúti pálya - Szabó D. u. - Móricz Zs. u. - Vajda köz által határolt területen élő alacsony státuszú népesség munkaerőpiaci integrációjáért (a szegregátum területéről célcsoport: kb. 20-25 fő)

A beavatkozás keretében megvalósítani tervezett projektek elsősorban a következő pályázati kiírásokból juthatnak forráshoz (az önkormányzat a pályázat benyújtása során a szükséges önerő biztosítását vállalja):

TAMOP 2.1.2. „Munkaerő-piaci kulcskompetenciák fejlesztése”

TAMOP 5.3.1. „Alacsony foglalkoztatási eséllyel rendelkezők képessé tevő és önálló életvitelt elősegítő programjai”

b) Iskolai integráció elősegítése a szegregátumban, a gyermekek életkörülményeinek javítása

A területen legmagasabb számban a HHH-s gyermekek csoportja. Ennek megfelelően a városnak célzott, speciális programokat szükséges kidolgoznia az ő iskolai integrációjuk hatékonyabbá tételére. A programtervek kialakításakor élszerű felmérni a tanulásban akadályozott gyermekek körét is.

Kapcsolódó projektek:

- Civil szervezetek bevonása az iskolai integráció erősítése érdekében (a szegregátum területéről célcsoport: kb. 20 fő valamint 2-3 civil szervezet)

A beavatkozás keretében megvalósítani tervezett projektek elsősorban a következő pályázati kiírásokból juthatnak forráshoz (az önkormányzat a pályázat benyújtása során a szükséges önerő biztosítását vállalja):

TAMOP 5.2.5. "Gyermekek és fiatalok integrációs programjai"

TAMOP 3.3.5. A Civil részvétel erősítése, az oktatási diszkrimináció elleni fellépés és a tanulók iskolai sikerességének támogatása érdekében "A" Tanoda programok támogatása

TAMOP 3.4.1. „Nemzetiségi és migráns tanulók nevelésének és oktatásának segítése”

c) Szociális körülmények javítása, új környezettudatos szemléletmód meghonosítása a Vasúti pálya - Szabó D. u. - Móricz Zs. u. - Vajda köz által határolt területen

Kapcsolódó projektek:

- o Re-integrációs program megvalósítása a területen a szociális körülmények javítása és az életmód váltás elősegítése érdekében, tranzitfoglalkoztatást biztosító programok lebonyolítása (a szegregátum területéről célcsoport: kb. 20-30 fő)
- o Életmód váltást elősegítő programok kialakítása

A beavatkozás keretében megvalósítani tervezett projektek elsősorban a következő pályázati kiírásokból juthatnak forrásokhoz (az önkormányzat a pályázat benyújtása során a szükséges önerő biztosítását vállalja):

KEOP 6.1.1. A „Fenntartható életmód – kampányok”

TAMOP 5.6.1. „A társadalmi kohézió erősítése bűnmegelőzési és re-integrációs programokkal”

TAMOP 6.1.2. „Egészségre nevelő és szemléletformáló életmódprogramok”

A közbiztonsági program kialakítása során a város önkormányzata a rendőrség bevonását is tervezi. A programot nem pályázati forrásból, hanem saját humánerőforrás kapacitás biztosításával tervezi kidolgozni a város.

Végül az alábbi táblázat segítségével tekintsük át a beavatkozásoknál megjelenített projektek ütemezését.

Feladat megnevezése	Felelős	Határidő
Kompetencia fejlesztő program az alacsony státuszú népesség munkaerő piaci integrációjáért	Oktatási és Kulturális Osztály és vezetője	Folyamatos 2013-ig
Civil szervezetek bevonása az iskolai integráció erősítése érdekében	Oktatási és Kulturális Osztály és vezetője	Folyamatos 2013-ig
Átfogó re-integrációs program megvalósítása, a szociális körülmények javítása és az életmód váltás elősegítése érdekében	Népjóléti és Szociális O. és vezetője	Folyamatos 2013-ig
Életmód-váltást segítő programok	Népjóléti és Szociális O. és vezetője	Folyamatos 2013-ig

4. Együttműködő partnerek

Végezetül tekintsük át, hogy a bemutatott anti-szegregációs program megvalósítása során a városi önkormányzat milyen civil szervezetek együttműködésére, szakmai támogatására számíthat.

Eötvös József Alapítvány: 1991-ben alakult.

Célja:

- Elősegíteni az iskolai számítógépes oktatás feltételeinek javítását.
- Tanárok továbbképzésének támogatása.
- Tehetséges tanulók versenyeztetése.
- Kiemelkedő teljesítményt nyújtók jutalmazása.

Az alapítvány ebben a tanévben már 6. alkalommal rendezi meg városi számítástechnika versenyét tehetséges általános iskolai tanulók számára.

Témája: Internet, hálózatok

Minden tanévzáró ünnepélyen az alapítvány jutalmát veheti át a számítástechnika tantárgyban legkiválóbb eredményt elért tanuló.

Tehetséges Tanulókért Alapítvány: 2004 szeptemberében alakult.

Célja:

- A kiemelkedő tanulmányi eredményt és versenyeredményt elért tanulók jutalmazása.
- Jutalomkirándulás szervezése.
- Tanulmányi versenyek nevezési díjának támogatása.
- Színházlátogatás.

Az alapítvány jogosult az SZJA 1%-ának felhasználására.

Az Eötvös DPSE 1990-ben alakult.

Célja, feladata: Az iskolai tömegsport és az élsport támogatása
Az egyesület szakosztályai: -kézilabda, -asztalitenisz, -búvárúszás, -labdarúgás, -atlétika.

Az egyesület, mint alapító létrehozta 1995-ben az *Eötvös József Diák és Sportalapítványt*, 5 fős kuratóriummal. Célja:

- diáksport, tömegsport, sportkapcsolatok támogatása
- diák-önkormányzati, diákközeleti tevékenység támogatása
- iskoláztatási költségek támogatása
- kulturális programok, rendezvények támogatása
- hátrányos helyzetű gyermekek támogatása
- pedagógusok szakmai továbbképzésének támogatása.

Terveik közé tartozik a cigány gyermekek támogatása is.

Éves költségvetésük 400 ezertől -2 millió Ft-ig terjed. Bevételeiket az szja 1 %-a, önkormányzati támogatás, illetve főként magánszemélyek, cégek adományai alkotják.

A Természet Búvárai Alapítvány 2006.december 6-án alakult. Alapító tagok: Rózsa Tibor egyéni vállalkozó, Szűcs és Zsóka BT, KLIMBER Épületgépész KFT.

Az Alapítvány célja:

- Az Eötvös József Általános Iskola és Gimnázium 1-12. évfolyamon tanuló diákjainak támogatása.
- Tanulmányi versenyek támogatása.
- Táborozások segítése.

- Tanulmányi kirándulások szervezése.
- Az intézményben dolgozó természettudományi tantárgyakat tanító pedagógusok munkájának segítése.
- Továbbtanulás és továbbképzés támogatása.
- Szakfolyóiratok biztosítása.
- Az intézményi szintű tevékenységek, tudományhoz kapcsolódó rendezvények segítése.
- Az intézményi vagyoni irányú gyarapítása.
- A természettudományban legsikeresebb tanulók /5-8. és 9-12. évf./ tanév végi jutalmazása.

A támogatások megítélésének szempontjai:

Tanulók körében:

- A tanuló szociális helyzete.
- A szaktárgyban mutatott folyamatos fejlődés.
- Felmenő rendszerű tanulmányi versenyen való részvétel.

Pedagógusok körében:

- Folyamatos szakmai fejlődés, valamint elért eredmények.

Esélyegyenlőséget Biztosító Alapítvány az Orosháza-Rákóczi telepi Általános Iskola Tanulói Támogatására

Az Alapítványt 2000. január 24-én Mészáros József magánvállalkozó hozta létre egyszeri 100.000,- Ft pénzzadománnyal.

Célja a közigazgatásilag Orosházához tartozó, de infrastruktúrájában és életminőségében egyaránt falusias jellegű Rákóczi telepi általános iskolájának támogatása.

Ezen belül:

1./ Az oktatás feltételeinek javításával esélyegyenlőséget biztosítani a Rákóczi telepi általános iskolásoknak a meglévő hátrányok csökkentésére, megszüntetésére.

2./ A jó képességű, de hátrányos helyzetű tanulók tehetséggondozásának elősegítése. A gyengébb tanulmányi eredményt mutatók felzárkóztatásának támogatása. A tanórán kívüli foglalkozások, szakkörök indításának kezdeményezése és anyagi feltételeinek támogatása.

3./ A különböző szintű szaktárgyi versenyeken történő részvétel anyagi háttérének megteremtése.

4./ A tanulók kulturális igényeinek fejlesztése és szélesítése. Az iskolai könyvtár minőségi, mennyiségi gyarapítása.

5./ Az intézmény infrastrukturális lehetőségeinek és a működés informatikai háttérének bővítése.

6./ A tanulók és pedagógusok tanulmányi útjának és tanulmányi kirándulásainak finanszírozása.

Eddigi tevékenységeik:

- Különböző pályázatokat nyújtottak be az oktatás feltételeinek javítására.
- Anyagi támogatásuk, 150 000,- Ft, segítségével több hátrányos helyzetű tanuló vehetett részt 3 napos kirándulásokon.
- Több mint 60 000,- Ft-tal járultak hozzá a telephelyi iskolai könyvtár gyarapításához.
- Heti 2x2 órában egyik kuratóriumi tagjuk szakirányú vezetésével és az iskola segítségével ingyenes Internet-hozzáférést biztosítanak az otthoni

számítógéppel és Internettel nem rendelkező diákok és szüleik korszerű ismeretszerzéséhez.

Nyertes pályázataik:

- Mobilitás - Internet-fejlesztés: 150.000,- Ft-
- NCA - Működési tevékenység: 200.000,- Ft

Egyéb eredményeik:

- Egy országos pénzügyi intézet segítségével 450.000,- Ft értékben hozzájutottak 12 db számítógéphez a hozzá tartozó perifériákkal, melyek nagy segítséget jelentenek az elavult iskolai számítógépek felújításában.
- Több mint 250.000,- Ft értékű jótékonyági adomány segítségével ismét fejleszthetik iskolai könyvtárukat.

Az Iskola Tanulóijért Alapítványt 1991-ben hívták életre 5 fős kuratóriummal. Az általános iskola nyelvi és számítástechnikai oktatását segíti főként eszközök beszerzésével. Például 16 számítógéppel kialakítottak egy számítógépes termet. Az iskola internetes hozzáféréseinek javítása érdekében optikai kábelt építettek ki. Ezen kívül tanulmányi versenyek nevezési díjait vállalja át a tehetséges diákoktól.

Bevételeit az szja 1 %-a, valamint mintegy 10 %-ban magánszemélyek adományai alkotják. Az önkormányzat városi pályázatok keretében évi 15-20 ezer Ft-tal támogatja működésüket. Ebből a forrásból városi szinten nyelvi, illetve informatikai versenyeket szerveznek.

Az önkormányzattal való kapcsolatuk jónak mondható. Rendszeresen jelen vannak a Civil Egyeztető Fórum ülésein.

Az Összefogás a Fogyatékos Gyermekéért Alapítvány munkáját a 8 főből álló kuratórium mellett 26 pedagógusból álló önkéntes kör segíti.

Az alapítvány működése a Mezőkovácsházához tartozó Gyógypedagógiai Általános Iskola és Pedagógiai Szakszolgálat sajátos nevelési igényű tanulóit segíti, főként taneszközök, tárgyi eszközök beszerzésével. Az iskola tanulóinak létszáma közel 100 fő.

Esélyegyenlőséghez kapcsolódó tevékenységeik közül kiemelkedik az ún. Iskola Nap. Ez a nap mindig egy projekthez kapcsolódik, amikor a gyerekek pedagógusaik segítségével különböző témákat dolgoznak fel, s az Iskola Napon bemutatják azt. Ilyen témák például a másság elfogadása, tolerancia, integráció. A programokat kézműves foglalkozásokkal, érdekes feladatokkal teszik színessé.

A Mobilitás pályázati támogatásának köszönhetően (120 ezer Ft) 50 felső tagozatos gyermek részvételével szervezték meg az Erdei Iskolát.

Az alapítvány támogatja a szabadidős programokat, valamint a gyermekek élelmézését is. Bevételeit az szja 1%-a, pályázati támogatások, valamint vállalati adományok alkotják.

Az alapítvány szeretne szorosabban együttműködni az önkormányzattal. Programjaik rendre bekerülnek a városi rendezvénytervbe, de ezen túlmenően olyan fórumot szeretnének kapni, ahol megoszthatnák nehézségeiket, problémáikat a többszörösen hátrányos helyzetű, sajátos nevelési igényű gyermekekkel kapcsolatban. A gyermekek szüleinek 80%-a analfabéta, ami megnehezíti a gyermekekkel való foglalkozást.