

2/1.

## ELŐTERJESZTÉS

Tárgy: Beszámoló az Egységes Szociális Központ 2015. évi tevékenységéről

### Tisztelt Képviselő-testület!

Az Orosháza Város Önkormányzat Egységes Szociális Központ a 2015. évre vonatkozó beszámolója által tájékoztatja a Képviselő-testületet az intézmény működéséről. A beszámoló átfogó képet ad szervezeti egységenként az ESZK intézményeiről, szolgáltatásairól. Bemutatja az integrált intézményben folyó szakmai munkát, a tárgyi feltételeket, a szakmai létszámot, az intézmény gazdálkodását, valamint a férőhelyszám alakulását, kihasználtságát. Rámutat az ellátottak demográfiai helyzetére és állapotára. A beszámoló részét képezi az ESZK által szervezett programok, rendezvények bemutatása, a jövőbeni tervek felvázolása.

A beszámoló igyekszik reális képet adni a működést elősegítő és nehezítő körülményekről egyaránt.

A Beszámoló annak terjedelmére tekintettel nem kerül kiküldésre, de az megtekinthető Orosháza város honlapján a képviselő-testületi előterjesztések között, valamint írásban az Orosházi Polgármesteri Hivatal (5900 Orosháza, Szabadság tér 4-6.) földszinti 2. számú irodában.

Kérem a Tisztelt Képviselő-testületet az előterjesztés megtárgyalását követően az alábbi határozati javaslat elfogadására:

### HATÁROZATI JAVASLAT

Orosháza Város Önkormányzat Képviselő-testülete az Orosháza Város Önkormányzat Egységes Szociális Központ 2015. évi működéséről készült beszámolót elfogadja.

Orosháza, 2016. május 13.

  
**Bogárné Kiss Ildikó**  
igazgató



# *Orosháza Város Önkormányzat Egységes Szociális Központ*

*Beszámoló  
2015. évről*

*Készítette: Bogárné Kiss Ildikó  
igazgató*

**Tisztelt Képviselőtestület!**

**Tisztelt Polgármester Úr!**

Az alábbi beszámolómmal szeretném tájékoztatni Önöket az Egységes Szociális Központ (továbbiakban ESZK) 2015 évi munkájáról.

Orosháza városában végbemenő demográfiai, gazdasági, társadalmi folyamatok, tendenciák, és az általuk indukált igények és szükségletek határozzák meg azokat a feladat ellátási célokat, melyek megvalósításáért a város évről – évre felelősséget vállal.

Az Orosháza Város Önkormányzat fenntartásában működő ESZK integrált szervezeti formában, tíz telephelyen biztosítja azokat a szociális alap- és szakosított ellátási formákat, valamint gyermekjóléti alapellátást, amelyek nagymértékben hozzájárulnak a lakosság szociális biztonságának megteremtéséhez.

Az ESZK a telephelyek áttekinthetőbb működése, szakmai munkája, és irányítása érdekében négy egységet alakított ki:

A Bentlakásos Ellátás Egysége, a Nappali Ellátás Egysége magába foglalja mindazon szociális ellátási formákat, amelyek lehetőséget biztosítanak idős, rászoruló, fogyatékkal élő, pszichiátriai vagy szenvedélybetegséggel küzdő, hajléktalanként élő személyek életminőségének, társas kapcsolataiknak javításához.

A Bölcsődei Egység által nyújtott szolgáltatások nemcsak a gyermekek napközbeni ellátásában nyújtanak segítséget, hanem fontos gyermekvédelmi funkciókat is ellát, továbbá számos család esetében az anyagi biztonság megteremtésének lehetőségét kínálja azáltal, hogy a kisgyermekes szülő, a gyermeke biztonságos elhelyezését követően újra munkába tud állni.

Az egyes ellátási formák szervezését, irányítását, kiegyensúlyozott, szakmai előírásoknak megfelelő működési feltételeit a Szolgáltató egység biztosítja.

Az egységek összehangolt működésével törekszünk arra, hogy a lehető legmegfelelőbb ellátási formán keresztül, az ellátási igényeknek megfelelő körülményeket biztosítsunk intézményeinkben, elnyerve ezzel az ellátottak és hozzátartozóik bizalmát, és elégedettségét.

## **I. Bentlakásos Ellátás Egység**

Az ESZK Bentlakásos Egységéhez három, a személyes gondoskodás keretébe tartozó szakosított ellátási forma tartozik: ápolást-gondozást nyújtó intézmény időskorúak részére, átmeneti elhelyezést nyújtó intézmények hajléktalan személyek részére (éjjeli menedékhely, átmeneti szállás).

A szakosított ellátási formák célját és feladatait a szociális igazgatásról és szociális ellátásokról szóló **1993. évi III. törvény**, valamint a személyes gondoskodást nyújtó szociális intézmény szakmai feladatairól és működésük feltételeiről szóló **1/2000. (I. 7.) SzCsM rendelet** határozza meg, továbbá irányadóak az intézmény feladatainak ellátásra vonatkozóan Orosháza Város Önkormányzatának Képviselő-testülete által alkotott hatályos helyi rendeletek.

**Bentlakásos Ellátás Egysége a szakmai feladatellátást, gondozási tevékenységet három telephelyen valósítja meg a jogszabályi előírásoknak megfelelően:**

- Platán Idősek Otthona - Orosháza, Teréz u. 14.
- Ezüst Fenyő Idősek Otthona - Orosháza, Táncsics u. 8/1.
- Hajléktalan ellátás - Orosháza, Szabó Dezső u. 1.
  - Hajléktalanok Éjjeli Menedékhelye
  - Hajléktalanok Átmeneti szállása

## **I. 1. Telephelyek bemutatása**

### Platán Idősek Otthona

A Platán Idősek Otthona 1984-ben Munkásszállóból került átalakításra idősök otthonává. Ettől az évtől 100 férőhelyen valósították meg az intézményi ellátást igénylő idős emberek gondozását.

1992-ben egy bővítés keretében további férőhelyeket adtak át. Az idősök otthona így már nem csak Orosháza városa, hanem Békés Megye közigazgatási területén élő, intézményi ellátásra szoruló idősök felvételéhez, szakszerű körülmények közötti gondozásához is hozzá tudott járulni.

Az épület jelenleg három lakószinten (gondozási egységben) 150 férőhelyen - két, három és négy ágyas lakószobákban - tud elhelyezési lehetőséget biztosítani. (A régi szárnyon két – három ágyas lakószobák, míg az új épületrészben tágas, erkélyes, négy ágyas lakószobák találhatóak). Az épület adottságaiból adódóan lakószintenként, szárnyanként közös fürdőszobák és mosdók, teakonyhák állnak a lakók rendelkezésére. A lakószobákon túl ún. kiszolgáló helyiségek, gondozást segítő helyiségek találhatóak az egyes szinteken. Az ellátottak ruházatainak, textíliáinak mosását a főépülettől különálló mosodai épületrészben végzik. Az otthonban lift segíti a közlekedést az egyes lakószintek között. Az épületet zöldövezet veszi körül, ahol a virágoskertek, árnyékot adó fák lehetőséget adnak a szabadban történő foglalkoztatásnak, rendezvények szervezésének. Továbbá időseink kényelmét szolgálják az udvaron elhelyezett kerti bútorok, hintaágyak és egy filagória.

### Ezüst Fenyő Idősek Otthona

Az Ezüst Fenyő Idősek Otthona 2005-óta nyújt teljes körű ellátást az önmaguk ellátására nem, vagy csak folyamatos segítséggel képes idős személyek részére.

Az intézmény épülete öt szintből áll. A földszinten az ún. kiszolgáló helyiségek: porta, irodák, orvosi szoba, fodráshelyiség, közösségi nagyterem, ellátotti ebédlő, tálalókonyha, és a mosoda található. A négy lakószinten (részlegén), 74 férőhelyen egy, két és kétszer-két ágyas szobákban tudunk elhelyezési lehetőséget biztosítani. A lakószoba részét képezi egy tusolóhelyiség, valamint egy konyhapult, illetve a kétszer-két ágyas szobáknál egy mini konyha. A lakószobákon túl minden szinten társalgó, teakonyha, valamint kádas fürdésre alkalmas fürdőszoba áll az ellátottak rendelkezésére. Az épületben a közlekedést lift segíti. Az Otthonhoz tartozó kertrészben, a hely adottságainak megfelelően próbálunk az idősök által kedvelt pihenési feltételeket biztosítani. Kis udvarunkon ellátottaink kéréseihez igazodva helyet kapnak hintaágyak, kerti bútorok, padok és egy filagória.

### Hajléktalan Szálló

A Hajléktalan Szálló egyik részegysége az **Átmeneti Szálló**, amely 1995. február 1-én kezdte meg működését. Az átmeneti szálló – mint átmeneti elhelyezést nyújtó bentlakásos intézmény - az önellátó hajléktalan személyeknek 14 férőhelyen biztosít életvitelszerű szálláshasználatot.

Az ellátási forma célja, hogy a gondozási szerződésben megfogalmazottak szerint, a szerződés lejártá után (1+1 év) a hajléktalan személyek visszatérjenek a társadalomba, albérletet – munkát találjanak.

Az Átmeneti Szálló részlege 2010-ben a TIOP 3.4.2. pályázat kapcsán megújult, és bővült. Az átalakítást követően átadásra került egy új közösségi helyiség, melyben hűtővel, fagyasztószekrényvel, gáztűzhellyel felszerelt teakonyha, illetve kábeltelevízió használata is elérhető a szálló lakói számára. A lakószobák átstrukturálásának eredményeként kettő, három, négy és öt ágyas szobák kerültek kialakításra (négy szoba), melyekből az egyik szoba szükség esetén akár betegszobaként is funkcionálhat.

A Hajléktalan Szálló másik részlege az **Éjjeli Menedékhely**, amely szintén átmeneti elhelyezést nyújtó bentlakásos intézményként, 1995. május 1-én nyitotta meg kapuit.

Az éjjeli menedékhely az önellátásra és a közösségi együttélés szabályainak betartására képes hajléktalan személyek éjszakai pihenését, valamint krízishelyzetben éjszakai szállás biztosítását lehetővé tevő szolgáltatás. A szolgáltatás öt szobában, 26 férőhellyel áll az ellátottak rendelkezésére (öt, négy és három ágyas szobák).

A Hajléktalan Szálló épületét rendezett, zöld övezet veszi körül, amely lehetőséget ad az ellátottak részére a pihenésre, kikapcsolódásra, valamint kiváló területet biztosít rendezvények, szórakoztató programok szervezéséhez.

## I. 2. Férőhelyszám alakulása

Platán Idősek Otthonának működési engedély szerinti férőhelyszáma: **150 fő**

Férőhelyszám, befogadóképesség alakulása lakószintenként:

Földszint	8 darab 3 ágyas szoba	24 fő
	5 darab 4 ágyas szoba	20 fő
I. emelet	4 darab 2 ágyas szoba	8 fő
	10 darab 3 ágyas szoba	30 fő
	6 darab 4 ágyas szoba	24 fő
II. emelet	16 darab 3 ágyas szoba	<u>48 fő</u>
		154 fő
Földszint: betegszoba	2 darab 1 ágyas szoba	

Az Ezüst Fenyő Idősek Otthonának működési engedély szerinti férőhelyszáma: **74 fő**

Férőhelyszám, befogadóképesség alakulása lakószintenként:

I. emelet: (demens részleg)	10 darab 2 ágyas szoba	20 fő
	2 darab 1 ágyas szoba	2 fő
II. emelet	4 darab 2 ágyas szoba	8 fő
	8 darab 1 ágyas szoba	8 fő
III. emelet	5 darab 2 ágyas szoba	10 fő
	7 darab 1 ágyas szoba	7 fő
IV. emelet (tetőtér)	4 darab 2x2 ágyas szoba	16 fő
	2 darab 2 ágyas szoba	<u>4 fő</u>
		75 fő
Földszint: betegszoba	1 ágyas szoba	

### Hajléktalan Szálló

Átmeneti Szálló működési engedély szerinti férőhelyszáma: **14 fő**

1 darab 2 ágyas szoba	2 fő
1 darab 3 ágyas szoba	3 fő
1 darab 4 ágyas szoba	4 fő
1 darab 5 ágyas szoba	5 fő

A szolgáltatást leginkább férfiak veszik igénybe.

Éjjeli Menedékhely működési engedély szerinti férőhelyszáma: **26 fő**

1 darab 4 ágyas szoba	4 fő
3 darab 5 ágyas szoba	15 fő
1 darab 7 ágyas szoba	7 fő

A szolgáltatást férfiak és nők egyaránt igénybe veszik.

### **I.2.1. Férőhely kihasználtság**

#### Platán Idősek Otthona

Az idősek otthona iránti kérelmet 64 fő nyújtotta be 2015. évben.

Az ellátás igénybevételének alakulása a 2015. évben:

2014. december 31-én ellátottak száma:	150 fő
2015. évben felvételt nyert ellátottak száma:	47 fő
2015. évben elhunyt ellátottak	39 fő
2015. évben gondozás ellátott kérésére megszűnt:	5 fő
2015. évben más intézménybe áthelyezésre került ellátottak:	3 fő
2015. december 31-én ellátottak száma:	150 fő
2015. december 31-én várakozók száma:	9 fő

2015. évben az Intézmény férőhely kihasználtsága: 100 % - os volt.

Működési engedély szerinti férőhelyszám: 150 fő

Ellátotti átlagléttség: 150 fő / hó

#### Ezüst Fenyő Idősek Otthona

Az idősek otthona iránti kérelmet 24 fő nyújtotta be 2015. évben.

Az ellátás igénybevételének alakulása a 2015. évben:

2014. december 31-én ellátottak száma:	73 fő
2015. évben felvételt nyert ellátottak száma:	18 fő
2015. évben elhunyt ellátottak	17 fő
2015. évben gondozás ellátott kérésére megszűnt:	1 fő
2015. évben más intézménybe áthelyezésre került ellátottak:	0 fő
2015. december 31-én ellátottak száma:	73 fő
2015. december 31-én várakozók száma:	10 fő

2015. évben az Intézmény férőhely kihasználtsága: 99 % - os volt.

Működési engedély szerinti férőhelyszám: 74 fő

Ellátotti átlagléttség: 73,08 fő / hó

## Hajléktalan Szálló

### **Átmeneti Szálló:**

Az ellátást igénybevételek alakulása a 2015. évben:

<b>2014. december 31-én ellátottak száma:</b>	<b>8 fő</b>
2015. évben felvételt nyert ellátottak száma:	5 fő
2015. évben ellátásból kikerültek:	6 fő
<b>2015. december 31-én ellátottak száma:</b>	<b>7 fő</b>

Az ellátottak éves átlaga: **10 fő**

2015. évben az Átmeneti Szálló férőhely kihasználtsága: **71 % - os volt.**

### **Éjjeli Menedékhely:**

Az ellátást igénybevételek alakulása a 2015. évben:

<b>2014. december 31-én ellátottak száma:</b>	<b>26 fő</b>
<b>2015. december 31-én ellátottak száma:</b>	<b>27 fő</b>

Az ellátottak éves átlaga: **24 fő**

2015. évben az Éjjeli Menedékhely férőhely kihasználtsága: **92 % - os volt.**

## **I. 3. Személyi és tárgyi feltételek megvalósulása**

**Személyi feltételek alakulása és értékelése a Bentlakásos Egység intézményeiben:**

### **A Platán Idősek Otthonának dolgozói létszámadatai 2015. december 31-én**

- 1 fő telephelyvezető
- 38 fő főállású szociális gondozó – ápoló
- 3 fő mentálhigiénés / foglalkoztatás szervező munkatárs
- 1 fő konyhai kisegítő
- 2,5 fő mosodai dolgozó
- 5,5 fő takarító
- 1 fő pénzügykezelő

**2015. évben a személyi feltételek megvalósulása terén (az 1/2000. SzCsM rendelet létszámnormáihoz nézve) a takarítói, mosodai dolgozó és a műszaki létszámban mutatkozott hiány.**

Valamint ajánlott létszámként nem jelentkezik hiányként az intézmény szakmai feladatellátásának szervezése során egy mozgásterapeuta alkalmazása, azonban az ellátottak egészségi állapotát tekintve indokolt lenne egy mozgásterapeuta alkalmazása

2015. június 01-én telephelyvezető váltás történt a Platán Idősek Otthonában, amely zökkenőmentesen lezajlott.

### **A 2015. év során :**

- 2 fő mentálhigiénés munkatárs – szociális asszisztens,
- 1 fő foglalkoztatás szervező - szociális asszisztens,
- 1 fő szakképzetlen gondozó – szociális gondozó – ápoló szakképzettséget szerzett.

**2015. évben a Platán Idősek Otthona munkavállalói közül 4 fő vállalta, hogy szakmai tudásának megszerzése, bővítése érdekében iskolai tanulmányokba kezd:**

- 1 fő szakképzetlen gondozó a szociális gondozó – ápoló a szakképzettség megszerzését
- 3 fő szakképzett szociális gondozó – ápoló a felsőfokú szakképzettség megszerzését
- 1 fő szakképzett szociális gondozó – ápoló pedig az érettségi megszerzését tűzte ki célul.

**Az Ezüst Fenyő Idősek Otthonának dolgozói létszámadatai 2015. december 31-én:**

- 1 fő telephelyvezető
- 18 fő főállású szociális gondozó – ápoló
- 3 fő mentálhigiénés csoport munkatársai
- 1 fő konyhai kisegítő
- 2 fő mosodai dolgozó
- 4 fő takarító
- 1 fő fodrász – heti 10 órában

**2015. évben a személyi feltételek megvalósulása terén (az 1/2000. SzCsM rendelet létszámnormáihoz nézve) az Ezüst Fenyő Idősek Otthonában a takarítói és a műszaki létszámban mutatkozott hiány.**

Az év során egy szakfeladatot ellátó dolgozó - szociális gondozó és ápoló – továbbtanulási célként tűzte ki maga elé, hogy felsőfokú ápolói szakképesítést szerez.

**A Hajléktalan Szálló dolgozói létszámadatai 2015. december 31-én:**

- 1 fő telephelyvezető
- 2 fő mentálhigiénés munkatárs
- 5 fő szociális segítő
- 1 fő takarító

A Hajléktalan Szálló, mint a hajléktalan személyek ellátásait (éjjeli menedékhely, átmeneti szálló, nappali melegedő) egy telephelyen biztosító intézmény szakmai létszáma a 2015. évben is megfelelt az 1/2000. SzCsM rendelet előírásainak, mind az átmeneti szálló, mind az éjjeli menedékhely vonatkozásában.

**Tárgyi feltételek megvalósulása és értékelése a Bentlakásos Egység intézményeiben:**

**A Bentlakásos Egység intézményeiben a tárgyi feltételek értékelése során elsődleges szempont az 1/2000. SzCSM rendelet előírásainak szem előtt tartása:**

- A bentlakásos intézményben biztosítani kell a napi huszonnégy órás szolgálatot, a folyamatos működéshez szükséges személyi és tárgyi feltételeket.
- A bentlakásos intézményben ki kell alakítani
  - az éjszakai és nappali tartózkodásra (lakhatás),
  - a személyi tisztálkodásra,
  - az étkezésre,
  - az intézmény jellege szerinti közösségi együttlétre, tevékenységre (pl. társalgó, könyvtár, foglalkoztató, kápolna, imaterem), valamint mentális gondozásra,
  - az egészségügyi ellátás céljára (pl. orvosi szoba, betegszoba),

- gondozási egységenként legalább húsz négyzetméter alapterületű közösségi együttlétre,
- a látogatók fogadására szolgáló helyiséget.
- Amennyiben az ellátást igénybevevő az intézmény által biztosított étkeztetést nem veszi igénybe, a vásárolt élelmiszer intézményen belüli elfogyasztásának kulturált feltételeit biztosítani kell.
- A bentlakásos intézmény akkor alkalmas gondozási feladatok ellátására, ha
  - a lakószobában egy ellátottra legalább hat négyzetméternyi lakóterület,
  - tíz ellátottra legalább egy fürdőkád vagy zuhanyzó, valamint nemenkénti illemhely jut és biztosított a folyamatos fűtés- és melegvíz-szolgáltatás.

Az Egység minden intézményében biztosítottak a működéshez szükséges alapvető tárgyi feltételek, ugyanakkor a kisebb felújítási munkálatok hiányán túl számos olyan amortizáció okozta probléma jelentkezik a telephelyeken, amelyek nehezítik a mindennapi feladatellátást, és elégedetlenséget váltanak ki az ellátottak körében.

### **Platán Idősek Otthona**

#### **Felmerült problémák, felújítási, beruházási igények a telephelyen:**

- Épület előtti járda, „út” felújítása, amely évek óta balesetveszélyes
- Az épület előtti „út” szélesítésének érdekében (Mentő, Tűzoltóság) a kerékpártároló áthelyezési lehetőségének átgondolása
- Az udvar körbe járhatóságának biztosítása – betonozás, térkövezés
- Az épület vízvezetékrendszerének felújítása – meleg víz biztosítása a lakószobákban, és minden szárnyon
- Az épület elektromos hálózatának felújítása, kapacitás bővítése (elavult, már nem képes kiszolgálni a főzőkonyhát is)
- Épület nyílászáróinak cseréje (fűtési és esztétikai okokból)
- Az épületben szükség lenne legalább egy hátsó kijárat kialakítására (segíthetné a demens kert kialakítását, segítené az épület hulladékainak kivitelét, továbbá menekülési útvonalként, vészkijáratként elengedhetetlen lenne)
- Szükség lenne biztonságos demens részleg és demens kert kialakítására
- Épület külső vakolása – esetleg szigetelése (fűtési és esztétikai okokból)
- Fürdők, mosdók korszerű felújítása
- Épület teraszain a korlátok felújítása
- Lakószobákban a padlóburkolat cseréje (jelenleg sérült, esztétikailag már kifogásolható linóleum van az új szárny szobáiban)
- Filagória felújítása

Továbbá szükség lenne:

- az elavult nagy teljesítményű fénymásoló gép (A/3) lecserélésére
- teherhordó kocsik beszerzésére, az épületen belüli szállítások biztonságos lebonyolításához
- takarító kocsik beszerzésére
- táti hulladéktároló, vagy gurulós hulladéktároló beszerzésére a gondozók részére („földön húzott zsák problémájának megoldására”)
- szeméttároló badellák beszerzésére a lakószobákba

2015. évben megvalósult felújítási munkálatok, beruházások:

- A telephelyen az esztétikai, higiéniai okokból 2014. évben megkezdett festési munkálatok a 2015. évben befejeződtek.

- Pályázati forrásból (Segítő Gondoskodás Alapítvány támogatásából) jelentős beruházás volt az ellátottak régi, ódivatú, és elöregedett ruhásszekrényeinek lecserélése. (a bútorok cseréje 2014-ben kezdődött)
- Ellátotti adományból újabb légkondicionáló berendezések kerültek beszerzésre, mely az ellátotti ebédlőben kerül majd felszerelése, a nyári hőségben az idősek komfortérzetének növelése érdekében.
- Jövőbeni nagyobb volumenű beruházást von majd maga után az a kezdeményezés, mely során eltávolításra kerültek az intézmény vakolatának balesetveszélyes részei.

### **Ezüst Fenyő Idősek Otthona**

Az alapvető tárgyi feltételek megvalósulása mellett sokszor szembesülünk, olyan problémákkal, amelyek az idősek komfortérzetét rontják, illetve a gondozási feladatellátást nehezítik az Ezüst Fenyő Idősek Otthonában:

- lakószobákban kicsi a ruhatárolásra kialakított beépített szekrény, egy-egy kis komódon kívül nagyobb bútorok elhelyezését nem teszi lehetővé a lakószoba nagysága – szükség lenne a szekrények átalakítására
- a lakószobák fürdőiben, központi fürdőkben nincsen padlóösszefolyó, ami balesetveszélyes, mert fürdetéskor áll a víz a padlón
- lakószobákban kialakított zuhanytálcák magasak, nehéz belépni a zuhany alá
- hiányoznak azok a kapaszkodók, amelyek eredendően segítenék a fürdőkben a biztonságos kapaszkodást, helyváltoztatást
- központi fürdőkben csak kádás fürdetésre van lehetőség, a speciális fürdető kocsi hiányában nem lesz megoldott a fekvő, erősen mozgáskorlátozott ellátottak biztonságos fürdetése – szükséges lenne a központi fürdőkben a zuhanyrendszerű fürdetés körülményeinek kialakítására
- előtető hiányában az intézmény főbejárata balesetveszélyes
- a lift kicsi, fekvő beteg szállítására alkalmatlan
- a lift ajtózáró funkciója egy pontos érzékelővel működik, sokszor rácsukodik az ellátottra (fényfüggönyös megoldás lenne a célszerű egy ilyen intézményben)

Az épület adottságaiból eredő problémákon túl az intézményben erősen érezhető az amortizáció folyamata:

- sérült burkolatok; elszíneződött ablakfüggönyök
- lakószobák berendezéseinek sérülései
- udvaron járdák megrongálódott állapota; kerítés rozsdásodása
- bejárati ajtók instabil állapota, hőszigetelő funkció elvesztése
- világítótestek elöregedése,

### **2015. évben megvalósult felújítási munkálatok, beruházások:**

- megkezdődött az intézmény lakószobáiban higiéniai és esztétikai festés
- az intézmény minden lakószobájába új zuhanyfüggönyök, csúszásgátlók kerültek megvásárlásra

### **Hajléktalan Szálló**

A TÁMOP-5.3.3-12/ Európai Unió program keretén belül a Hajléktalan Szálló infrastruktúrája tovább javult a 2015. évben:

- egy új automata mosógépet kapott az intézmény, amely nagymértékben megkönnyíti és költségtakarékosabbá is teszi a mosási feltételeket.

- lehetőség nyílt az összes (40 darab) ágy komfortosabbá tételére. A szálló minden ággyába sikerült új ágyrácsot vásárolni, továbbá minden ágyra új párna, párnahuzat és takaró került.

## **I. 4. A szolgáltatás bemutatása**

### **I. 4. 1. Az intézmény alapfeladata és egyéb szolgáltatások**

#### **Idősek Otthonai**

Az Idősek Otthona, mint ápolást, gondozást nyújtó intézmény **alapfeladatként** az önmaguk ellátására nem, vagy csak folyamatos segítséggel képes személyek teljes körű ellátásáról gondoskodik: étkeztetésről; szükség szerint ruházattal, illetve textíliával való ellátásról; egészségügyi ellátásról, gyógyszerellátásról; mentális gondozásról; lakhatás feltételeiről; napi 24 órás felügyeletről.

A szakmai feladatellátás keretében szociális gondozó – ápolók 12 órás munkarendben (Platán Idősek otthonában 2013. augusztus 01-től, Ezüst Fenyő Idősek Otthonában 2013. október 01-től) végzik az ellátottak önálló képességéhez, egészségi állapotához igazodó gondozási feladatokat, szükség szerint elrendelt egészségügyi ellátásokat, felügyeleti feladatokat.

A gyógyszerelésről, orvosi ellátásról alapvetően az irányító gondozói feladatokat ellátó szociális ápoló-gondozók gondoskodnak, napi 8 órás munkarendben.

Mentálhigiénés és foglalkoztató programunkat évről évre megújítjuk a tapasztalatok, és az ellátotti igények alapján. A mentálhigiénés csoport munkatársai törekszenek az életkornak, fizikai és mentális állapotnak megfelelően szervezni megemlékezéseinket, szórakoztató programjainkat, városi programlátogatásokat, a fejlesztő- szinten tartó foglalkoztatást.

A foglalkoztatási terv elkészítésének legfontosabb alapelvei: célszerűség; önkéntesség; folyamatosság; változatosság; rendszeresség; elismerés

Fizikailag aktívabb lakóink bevonásával (csekély munkajutalom ellenében), munka jellegű tevékenységeket szervezünk, segítve ezzel az intézményműködést.

Állandósult tevékenységi körök: portaszolgálat; edények összeszedése az ebédlőben; szalvétahajtogatás; kertészkedés, udvarrendezés; szobanövények ápolása; könyvtárvezetés.

A pénzükkkel bánni nem tudó ellátottak esetében a pénzkezelésről, a Pénzkezelési Szabályzat szerint egy pénzkezeléssel megbízott munkatárs gondoskodik. A pénzkezelő közreműködik az ellátott szükségleteihez igazodó vásárlások lebonyolításában, fizetési kötelezettségek teljesítésében.

#### **Az intézményekben (Platán Idősek Otthona és Ezüst Fenyő Idősek Otthona) alapfeladaton kívüli szolgáltatások**

##### **➤ Ingyenes vizsgálatok:**

Az ESZK évről – évre törekszik arra, hogy ellátottaink részére helyben, kényelmes körülmények között igénybe vehető vizsgálatokat szervezzen a telephelyekre.(látásvizsgálat, ortopédiai vizsgálat). Az idei évben helyben szervezett ortopédiai szűrővizsgálat nemcsak gyógycipők készíttetésére adott lehetőséget, hanem orvosilag indokolt esetben speciális segédeszközöket is igényelhettek a lakók.

- Süteményárusítás: Egy külső vállalkozóval kötött megbízási szerződés alapján az idősök otthonainak ellátottai heti rendszerességgel juthatnak hozzá friss, szükség esetén diabetikus süteményekhez.
- Fodrász (frizura, festés, dauer), manikűr-pedikúrszolgáltatás: az intézmény külső vállalkozókkal kötött megállapodás alapján teszi lehetővé, hogy az intézményt elhagyni nem tudó ellátottak is fodrász és manikűr-pedikúrszolgáltatást vegyenek igénybe. /Ide nem tartozik az intézmény által személyi térítési díj terhére történő hajvágást, körömvágást/.  
Az alapszolgáltatáson felül az ellátott által igényelt fodrász és manikűr-pedikűr tevékenységek elvégzéséért az általuk kifüggesztett árjegyzék szerinti költségek megtérítését kérik, melyet az ellátott helyben a szolgáltatást nyújtóknak fizet ki.
- Szabadidős programok: Az intézmény az ellátottjai részére szabadidős programokat (színház, múzeumlátogatás, kirándulás, stb.) szervez. A szabadidős programokon résztvevő ellátottaknak a felmerülő költségeket a személyi térítési díj megfizetésén túl kell megfizetniük.
- A Platán Idősök Otthonában Büfé üzemel, amely lehetőséget biztosít az idősök számára kávé, üdítő, édességek, és friss gyümölcsök, valamint alapvető tisztasági felszerelések megvásárlására. Büfé vezetőjével az Ezüst Fenyő Idősök Otthonának pénzügyi munkatársa heti rendszerességgel veszi fel a kapcsolatot, biztosítva így az ellátottak vásárlási igényeinek kielégítését.

Ezüst Fenyő Idősök Otthonának további szolgáltatásai közé tartozik:

- Gyógytorna: amely során heti egy alkalommal a szakképzett gyógytornász foglalkozik az idősökkel, illetve szakmai tanácsokkal látja el intézményünk azon dolgozóit, akik a foglalkoztatás keretében az átmozgató tornát tartják. Az Ezüst Fenyő Idősök Otthonában lakóink részéről igen nagy érdeklődés mutatkozik gyógytorna, illetve a zenés átmozgató torna iránt.

#### Hajléktalan Szálló

A Hajléktalanok Átmeneti Szállása 24 órás nyitva tartással, folyamatos felügyelet mellett biztosít ellátást azoknak a hajléktalan személyeknek, akik az életvitelszerű szálláshasználat és a szociális munka segítségével képesek az önellátásra.

A Szálló biztosítja: éjszakai pihenésre, a személyi tisztálkodásra, az étel melegítésére, étkezésre, betegek elkülönítésére, a közösségi együttlétre szolgáló helyiségeket.

Ezen túlmenően biztosítjuk az ellátást igénybevevő: ágyneműjét, tisztálkodásához szükséges textíliát, a személyes ruházatának tisztításához szükséges feltételeket, a személyes használati tárgyainak biztonságos megőrzését, részére nyújtandó elsősegélyhez szükséges felszerelést.

Az intézmény feladatkörében gondoskodik az ellátást igénybevevő mentálhigiénés ellátásáról. Ennek keretében biztosítja:

- a személyre szabott holisztikus gondozást,
- egyéni esetkezelést, szociális csoportmunkát, közösségi szociális munkát,
- az intézményen belüli közösségi élet szervezését,
- a szocioterápiát,
- a családi és társadalmi kapcsolatok ápolásának segítségét,
- a hivatalos ügyek intézésének segítségét
- az egészségmegőrzést szolgáló felvilágosítás
- szociális információk biztosítása,
- az ellátást igénybevevő jogosultságaira vonatkozó tanácsadás.

Az orosházi Hajléktalanok Éjjeli Menedékhelyének célja, hogy a szolgáltatásait igénybevevő, gondozásra szoruló ember szükségleteihez igazodó segítségnyújtást biztosítson. A segítségnyújtás mértékét és módját mindenkor a segítségre szoruló ember egészségi-, szociális és pszichés állapota alapján határozzuk meg úgy, hogy az egyén individuális szabadsága a lehető legnagyobb mértékben érvényre jusson.

**Feladata** az önellátásra és a közösségi együttélés szabályainak betartására képes hajléktalan személyek éjszakai pihenését, valamint krízishelyzetben éjszakai szállás biztosítását lehetővé tevő szolgáltatás.

**Biztosítja:** az éjszakai pihenésre, a személyi tisztálkodásra, az étel melegítésére, étkezésre, a közösségi együttélésre szolgáló helyiségeket, és ellátja a gondozási feladatokat.

Szociális munka keretében az éjjeli menedékhely munkatársa gondoskodik:

- konfliktushelyzetek megelőzéséről, kezeléséről
- szociális információk biztosításáról,
- az ellátást igénybevevő jogosultságaira vonatkozó tanácsadásról

**Az intézmény alapfeladatát meghaladó programok, szolgáltatások köre és térítési díja:**

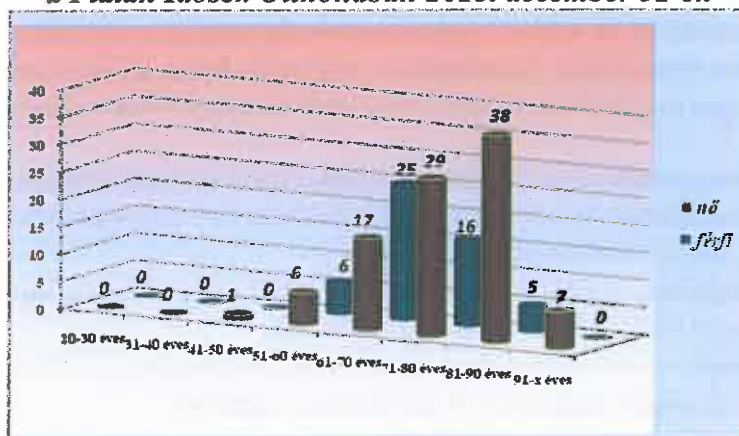
- Ingyenes vizsgálatok: A szűrővizsgálatok szervezésén keresztül rendszeres lehetőség nyílik arra, hogy kontrolláljuk az ellátottak egészségi állapotát, segítsük őket segédeszközökhöz, egészségügyi ellátásokhoz történő hozzájutáshoz.
- Kábel TV biztosítása az ellátottak komfortérzetét növelő szolgáltatás.
- Szabadidős programok: Szabadidő hasznos eltöltésére az intézmény programokat szervez, amelyeken a hajléktalan ellátást igénybevevő személyek korlátozás nélkül részt vehetnek, térítésmentesen.

#### I. 4. 2. Ellátást igénybevevők demográfiai mutatói

**Ellátottak nemenként és korcsoportonkénti megoszlása a Bentlakásos egység intézményeiben:**

Platán Idősek Otthona

**Ellátottak nemenkénti és korcsoportonkénti megoszlása a Platán Idősek Otthonában 2015. december 31-én**

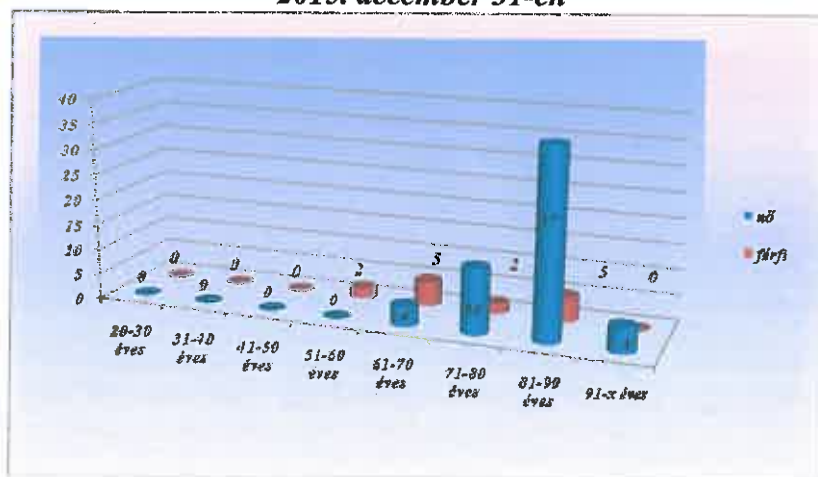


Az intézményben élők (150 fő) 65 %-a (98 fő) női ellátott, és mindössze 35 %-a (52 fő) férfi lakó.

<b>2015. december 31-én</b>	<b>az intézményben élők átlag életkora:</b>	<b>75 év</b>
	legidősebb férfi lakó:	84 éves
	legfiatalabb férfi lakó:	52 éves
	legidősebb női ellátott:	100 éves
	legfiatalabb női ellátott:	47 éves

### Ezüst Fenyő Idősek Otthona

**Ellátottak nemenkénti és korcsoportonkénti megoszlása az Ezüst Fenyő Idősek Otthonában 2015. december 31-én**



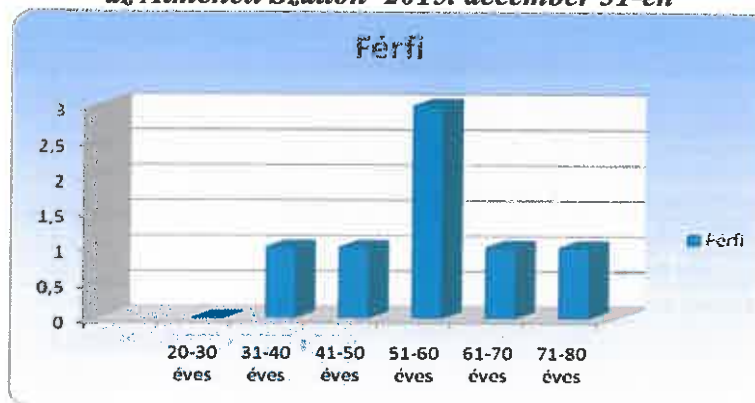
Az intézményben élők (73 fő) 81 %-a (59 fő) női ellátott, és mindössze 19 %-a (14 fő) férfi lakó.

<b>2015. december 31-én</b>	<b>az intézményben élők átlag életkora:</b>	<b>78 év</b>
	legidősebb férfi lakó:	90 éves
	legfiatalabb férfi lakó:	57 éves
	legidősebb női ellátott:	96 éves
	legfiatalabb női ellátott:	65 éves

A diagramos ábrázolás jól szemlélteti az intézményben a női ellátottak dominanciáját, illetve a 80 év feletti korcsoportba eső ellátottak jelentős számát.

### Hajléktalan Szálló

**Ellátottak nemenkénti és korcsoportonkénti megoszlása az Átmeneti Szállón 2015. december 31-én**

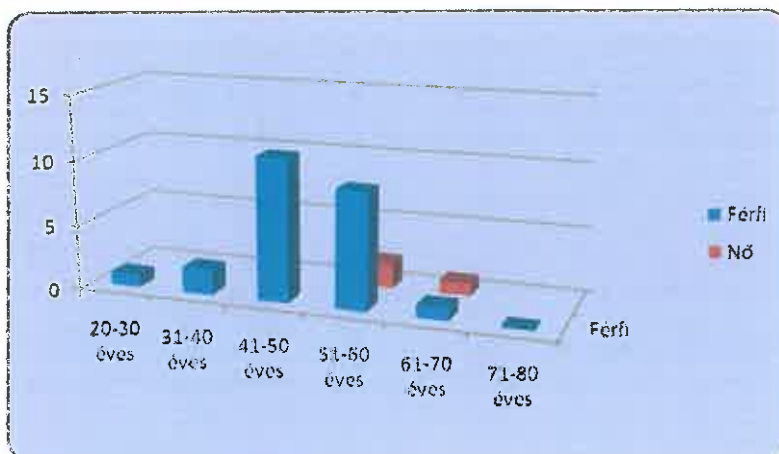


Az Átmeneti Szállón a 2015. évben 100 %-ban (7 fő) férfi ellátottak vették igénybe szolgáltatást.

**2015. december 31-én az Átmeneti Szállón élők átlag életkora: 58 év**  
 legidősebb férfi lakó: 75 éves  
 legfiatalabb férfi lakó: 32 éves

### Éjjeli Menedékhely

#### *Ellátottak nemenkénti és korcsoportonkénti megoszlása az Éjjeli Menedékhelyen 2015. december 31-én*



Az Éjjeli Menedékhely szolgáltatásait igénybevevők (27 fő) közül 11 % (3 fő) női ellátott, 89 % (24 fő) férfi ellátott volt.

**2015. december 31-én az Éjjeli menedékhelyet igénybevevők átlag életkora: 53 év**  
 legidősebb női lakó: 65 éves  
 legfiatalabb női lakó: 53 éves  
 legidősebb férfi lakó: 63 éves  
 legfiatalabb férfi lakó: 26 éves

### **Jellemző betegségcsoportok az ellátottak körében:**

Az egyes betegségcsoportok esetenként néhány ellátottnál kombináltan vannak jelen, a csoportosítás során az ellátottat abba a csoportba soroljuk, amely betegség:

- a legnagyobb egészségügyi problémát jelenti számára,
- gondozási szempontból a legnagyobb figyelmet igényli.

### Platán Idősek Otthona

	<b>Betegségcsoportok</b>	<b>Ellátottak száma</b>
1.	pszichiátriai betegségben szenvedő ellátottak:	37 fő
2.	szív és érrendszeri megbetegedésben szenvedő ellátottak:	51 fő
3.	daganatos megbetegedésben szenvedő ellátottak:	5 fő
4.	Fogyatékoság:	23 fő
5.	Anyagcsere betegségben szenvedők száma:	27 fő
6.	légzőszervi megbetegedésben szenvedő ellátottak:	7 fő
	<b>Összesen:</b>	<b>150 fő</b>

A Platán Idősek Otthonában az ellátottak 34 %-ánál az egészségi állapotromlás oka a szív- és érrendszeri megbetegedés. Ez a betegségcsoport gyakran szoros összefüggésben áll pszichiátriai betegségek jelentkezésével, illetve mozgásszervi fogyatékoság (végtag elvesztése, végtagbénulás) kialakulásával.

**Fogyatékoságban szenvedők száma fogyatékoság típusa szerint:**

Fogyatékoság típusa	Ellátottak száma
Látásfogyatékos	1 fő
Hallássérült	0 fő
Mozgásszervi fogyatékos	21 fő
Értelmileg akadályozott	3 fő
Súlyosan halmozottan fogyatékos	2 fő
	<b>27 fő</b>

A Platán Idősek Otthonában 27 fő rendelkezik szakorvosi véleménnyel, mely szerint valamilyen típusú fogyatékoságban szenved.

A 27 főből 23 fő (lsd. jellemző betegségcsoportok) esetében a fogyatékoságot vezető betegségként tarjuk nyilván a fogyatékoságot. Esetükben a fogyatékoság miatt csökkent önálló, önkiszolgáló képesség tette szükségessé az intézménybe költözést, valamint az határozza meg a napi gondozási igényeket. A további négy főnél fennáll a fogyatékoság, de intézményi szintű gondozásra nem a fogyatékosága miatt került sor.

A hivatalosan igazolt fogyatékoságban szenvedő ellátottakon túl több idős is szenved olyan betegségben, amely valamely érzék, vagy mozgásszervének csökkent funkcionálásával jár együtt: időskori szürke hályog okozta látáscsökkenés; ízületi, mozgásszervi megbetegedés, csontritkulás okozta mozgáskorlátozottság; neurológiai problémák okozta halláscsökkenés, látás- és egyensúlyzavarok.

Ezüst Fenyő Idősek Otthona

**Jellemző betegségcsoportok az ellátottak körében /vezető betegséget tekintve/:**

	Betegségcsoportok	Ellátottak száma	
	1. pszichiátriai betegségben szenvedő ellátottak:	16 fő	
	2. szív és érrendszeri megbetegedésben szenvedő ellátottak:	35 fő	
	3. daganatos megbetegedésben szenvedő ellátottak:	2 fő	
Az	4. Fogyatékoság:	10 fő	Ezüst
	5. légzőszervi megbetegedésben szenvedő ellátottak:	3 fő	
	6. Anyagcsere betegségben szenvedők száma:	7 fő	
	<b>Összesen:</b>	<b>73 fő</b>	

Fenyő Idősek Otthonában az ellátottak 52 %-ánál az egészségi állapotromlás oka a szív- és érrendszeri megbetegedés. Ez a betegségcsoport gyakran szoros összefüggésben áll pszichiátriai betegségek jelentkezésével, illetve következményeként mozgásszervi fogyatékoság (végtag elvesztése, végtagbénulás) is indokolja a fokozott gondozást.

**Fogyatékoságban szenvedők száma fogyatékoság típusa szerint:**

Fogyatékoság típusa	Ellátottak száma
Látássérült	4 fő
Hallássérült	0 fő
Mozgáskorlátozott	8 fő

Értelmileg akadályozott	1 fő
Súlyosan halmozottan fogyatékos	1 fő
	<b>14 fő</b>

Az intézményben 14 fő rendelkezik szakorvosi véleménnyel, mely szerint valamilyen típusú fogyatékoságban szenved.

A 14 főből 12 fő (lsd. jellemző betegségcsoportok), azon személyek száma, akik esetében vezető betegségként tarjuk nyilván a fogyatékoságot. Esetükben a fogyatékoság miatt csökkent önellátó, önkiszolgáló képesség tette szükségessé az intézménybe költözést, valamint az határozza meg a napi gondozási igényeket. A további három főnél fennáll a fogyatékoság, de intézményi szintű gondozásra nem a fogyatékosága miatt került sor, hanem: 2 fő esetében szív- és érrendszeri megbetegedés; 1 fő esetében pedig pszichiátriai problémái miatt.

#### **Az elmúlt évhez képest az Idősek Otthonaiban:**

- pszichiátriai betegek száma, és aránya nőtt
- csökkent a szív-és érrendszeri betegségben szenvedők száma, de ennek ellenére is ez a betegség okozza az időseknél a legtöbb problémát (magas vérnyomás, szédülés, instabilitás, szellemi kapacitás csökkenés stb.)
- a daganatos betegek száma évről évre hasonló, ugyanakkor az újonnan felvételre kerülő ellátottak körében (akiknél diagnosztizálásra került daganatos megbetegedés), egészségügyi problémákat, gondozási igényt, az intézményi ellátásának szükségességét, nem a daganatos betegség tette szükségessé

#### Hajléktalan Szálló

##### **Jellemző betegségcsoportok az ellátottak körében:**

Az Átmeneti Szálló valamint az Éjjeli Menedékhely szolgáltatásait igénybevevő ellátottak egészségi állapotáról pontos adatokkal nem rendelkezünk. A hajléktalan emberek egészségi állapota sajnos korhű képét mutatja a sokszor rendszertelen életvitelüknek.

Jellemzően azonban nehezen vesznek igénybe orvosi segítségnyújtást, a fellépő egészségügyi problémáikat alapvetően háttérbe szorítják.

Tapasztalataink szerint sokan küzdenek a hajléktalan életformával összefüggő betegségekkel: szenvedélybetegség, magas vérnyomás, általános érzelmesedés, érszűkület, cukorbetegség, depresszió.

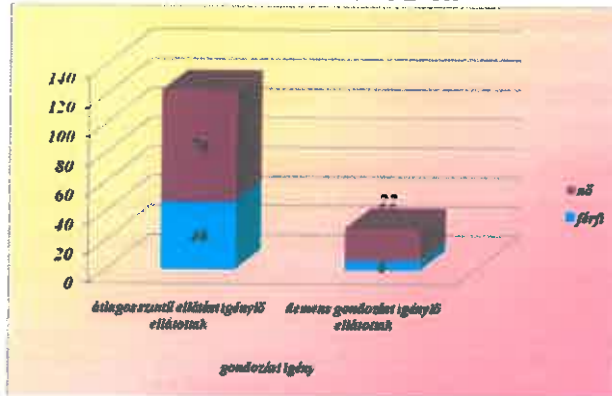
#### **Ápolási és gondozási igények alakulása a Bentlakásos egység intézményeiben:**

Az idősek otthonaiban az ellátottak ápolási szükségleteit meghatározza az ellátott:

- gondozási igénye (demens vagy átlagos gondozást igényel)
- önellátó képessége

Platán Idősek Otthonában élők gondozási igényeinek alakulása

**Ellátottak nem és gondozási igény szerinti összetétele  
2015. december 31-én**



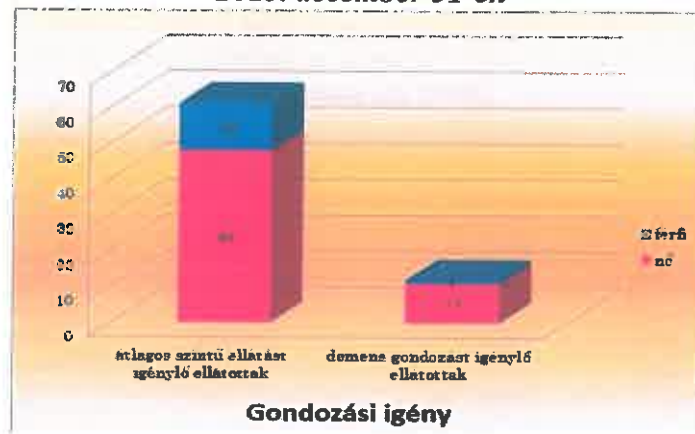
A Platán Idősek Otthonában 2015. december 31-én 122 fő részesült átlagos szintű ellátásban, és 28 fő demens gondozásban. A súlyos fokú demenciában szenvedő gondozottak (demens gondozásban részesülők) az ellátottak 19 %-át teszik ki. Az év során átlagos gondozást igénylő ellátottak közül 16 fő esetében a demencia vizsgálata súlyos fokú demencia tényét igazolta.

**Demens gondozásban részesülő ellátottak számának alakulása az év folyamán:**

2014. december 31-én ellátottak száma:	30 fő
2015. évben felvételt nyert demens ellátottak száma:	0 fő
2015. évben demenssé nyilvánított ellátottak	16 fő
2015. évben gondozás ellátott kérésére megszűnt:	1 fő
2015. évben elhunyt demens ellátottak:	17 fő
<b>2015. december 31-én ellátottak száma:</b>	<b>28 fő</b>

Ezüst Fenyő Idősek Otthonában élők gondozási igényeinek alakulása

**Ellátottak nem és gondozási igény szerinti összetétele  
2015. december 31-én**



Az Ezüst Fenyő Idősek Otthonában 2015. december 31-én 61 fő részesült átlagos szintű, 12 fő pedig demens gondozásban. Súlyos fokú demenciában szenvedő gondozottak (demens gondozásban részesülők) az ellátottak 16 %-át teszik ki. Az év során átlagos gondozást igénylő ellátottak közül 13 fő esetében a demencia vizsgálata, súlyos fokú demencia tényét igazolta.

## Demens gondozásban részesülő ellátottak számának alakulása az év folyamán:

2014. december 31-én ellátottak száma:	3 fő
2015. évben felvételt nyert ellátottak száma:	1 fő
2015. évben demenssé nyilvánított ellátottak	12 fő
2015. évben gondozás ellátott kérésére megszűnt:	0 fő
2015. évben elhunyt demens ellátottak:	4 fő
2015. december 31-én ellátottak száma:	12 fő

### Ellátottak önellátó képesség szerinti összetétele:

Az ellátottak önellátó képesség szerint három nagy csoportba sorolhatók. A csoportok között átfedések vannak, illetve a magas átlagéletkor miatt esetenként (napi, heti szinten is) nagymértékű önellátó képesség csökkenés figyelhető meg, illetve javulás is bekövetkezhet. Az alábbi adatok szélsőségesek a fentiekben felsorolt okok miatt.

### **Intézményen belül önellátónak tekintjük, azt a személyt:**

- akinek szellemi állapota életkorának megfelelő
- aki gondozói felügyelet, teljes ellátás mellett önállóan étkezik, lakókörnyezetét életkorának, fizikai állapotának megfelelően rendben tartja, napi szinten önállóan tisztálkodik, többnyire önállóan öltözik

### **Önellátásra részben képesnek tekintjük azt a személyt:**

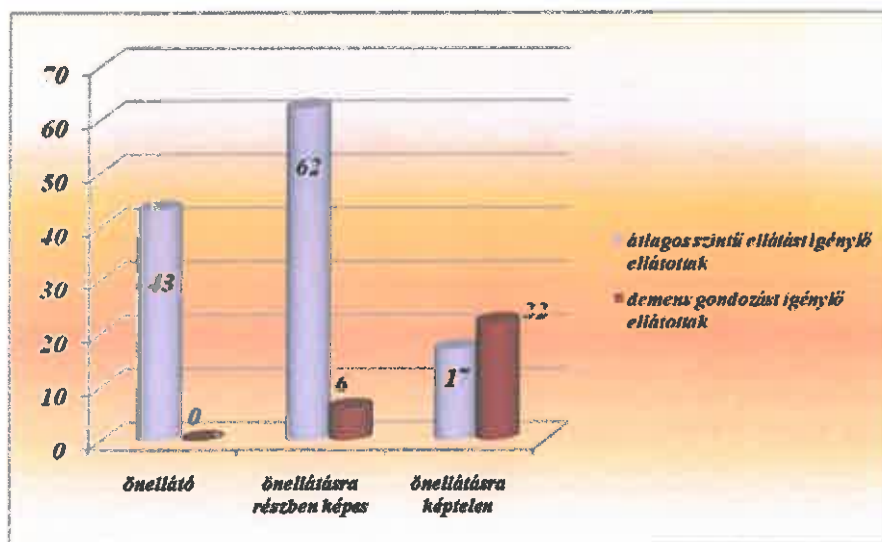
- akinek szellemi állapota korának megfelelő, de fizikai állapota (mozgáskorlátozott, mozgásszervi megbetegedésben szenved) rendszeres segítséget igényel
- akinek - életkorának megfelelő fizikai állapota ellenére - a szellemi állapota változó, esetleg demens, de alapvető szükségleteit (étkezés, wc használat) irányítás mellett önállóan elégíti ki
- aki gondozói felügyelet, teljes ellátás mellett többnyire önállóan étkezik, segítséggel, irányítással öltözködik, segítséggel tisztálkodik, és lakókörnyezetének rendbe tételéhez is segítséget igényel

### **Önellátásra képtelennek tekintjük, azokat a személyeket:**

- akik szükségleteik kielégítésében teljes egészében a gondozók munkájára szorulnak (ágyban fekvő magatehetetlen betegek, súlyos demens, fizikai labilis állapotú betegek).

Platán Idősek Otthonában az önellátó képesség alakulása gondozási igény szerint:

### **Önellátó képesség alakulása gondozási igény szerint 2015. december 31.**



**Átlagos** ápolásban részesülők önellátó képesség szerinti összetétele:

Ellátottak (122 fő):

- 35 %-a (43 fő) intézményi keretek között önellátó
- 51 %-a (62 fő) önellátásra részben képes
- 14 %-a (17 fő) önellátásra képtelen

**Demens** gondozásban részesülők önellátó képesség szerinti összetétele:

Ellátottak (28 fő):

- intézményi keretek között önellátásra képes demens ellátott nincs
- 21 %-a ( 6 fő) önellátásra részben képes
- 79 %-a (22 fő) önellátásra képtelen

2015-ben az ellátottak (150 fő) 71 %-a folyamatos segítséget, fizikai gondozást igényelt az önellátó képesség csökkenése, vagy teljes hiánya miatt.

	2014.12.31.	2015.12.31.
Intézményi keretek között önellátó	29 %	29 %
Önellátásra részben képes:	40,5 %	45 %
Önellátásra képtelen:	30,5 %	26 %

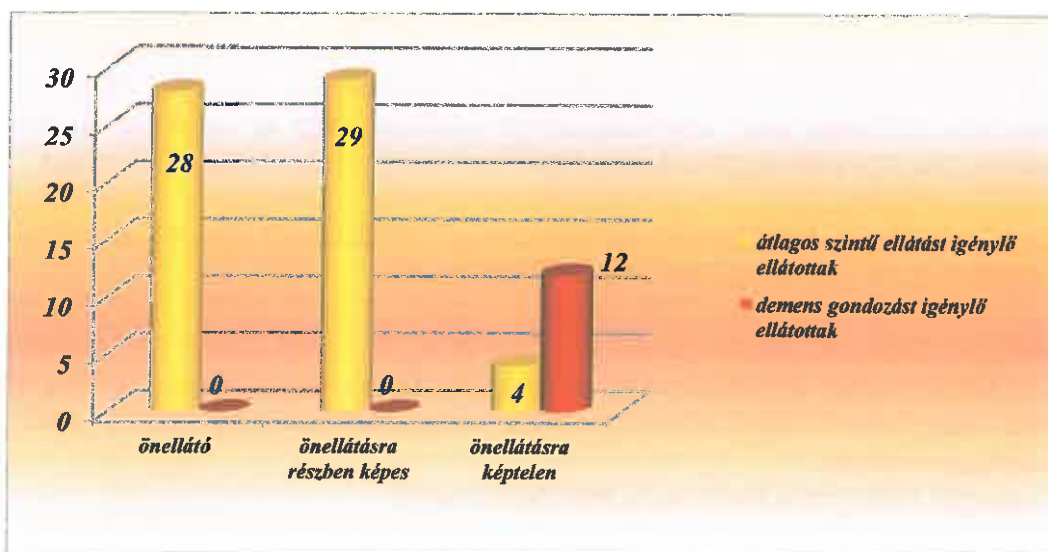
Az elmúlt évhez képest:

- az intézményi keretek között önellátó ellátottak aránya nem változott
- az önellátásra részben képes ellátottak aránya nőtt
- és csökkent az önellátásra képtelenek száma

Az intézmény átlagéletkorát, és egészségi állapotát figyelembe véve az önellátó képesség szerinti megoszlás, akár napi szinten változhat.

Ezüst Fenyő Idősek Otthonában az ellátottak önellátó képességének alakulása:

**Önellátó képesség alakulása gondozási igény szerint  
2015. december 31.**



**Átlagos** ápolásban részesülők önellátó képesség szerinti összetétele:

Ellátottak (61 fő):

- 46 %-a (28 fő) intézményi keretek között önellátó
- 47,5 %-a (29 fő) önellátásra részben képes
- 6,5 %-a (4 fő) önellátásra képtelen

**Demens** gondozásban részesülők önellátó képesség szerinti összetétele:

Ellátottak (12 fő):

- Intézményi keretek között önellátásra képes demens ellátott nincs
- Önellátásra részben képes demens ellátott nincs
- 100 %-a (12 fő) önellátásra képtelen

Összességében 2015-ben az ellátottak (73 fő) 62 %-a folyamatos gondozói segítséget, fizikai gondozást igényelt, önellátó képesség csökkenése, vagy teljes hiánya miatt. A gondozás mértéke az önellátó képesség hiányával arányos.

	<i>2014. 12. 31.</i>	<i>2015.12.31.</i>
Intézményi keretek között önellátó	23 %	38 %
Önellátásra részben képes:	51 %	40 %
Önellátásra képtelen:	26 %	22 %

Az elmúlt évhez képest:

- növekedett az intézményi keretek között önellátó ellátottak száma
- csökkent az önellátásra részben képes, és képtelen ellátottak aránya

Az intézményben nagyon jellemző a labilis egészségi állapot: a domináns szív és érrendszeri megbetegedések miatt, gyakori, hogy az önellátónak tekinthető ellátott, átmeneti időre ugyan, de önellátásra képtelenné válik.

### Hajléktalan Szálló

A Hajléktalan Szálló által nyújtott szolgáltatások körét elsősorban önellátásra, önálló életvitelre képes, többnyire férfiak veszik igénybe.

Hajléktalanok Átmeneti Szállásán nyújtott, átmeneti lakhatást biztosító ellátási formát azok az emberek igénylik, akik pillanatnyi nehézségük okán, szükséghelyzetbe kerültek. Ez lehet munkahely, lakhatás, családi krízis miatt bekövetkezett válság.

Azonban ezek az ellátottak a szociális munka segítségével rendszeres jövedelemhez jutnak, ami segít visszaintegrálni őket a munka világába, a társadalomba, vagy más ellátási formába (általában idős otthonba), hogy lehetőség szerint önállóan, vagy az egészségi állapotuknak, életkoruknak, önellátó képességüknek megfelelő intézményben folytathassák életüket.

Az Éjjeli Menedékhely szolgáltatását szintén olyan ellátottak veszik igénybe, akik önellátásra és a közösségi együttélés szabályainak betartására képesek.

Az elmúlt években az átlagéletkor folyamatosan emelkedett. Az új ellátást igénylők túlnyomó többsége 40 év feletti. Az ellátást igénylő fiatal – csekély kivételtől eltekintve – rövid idő után távozik az intézményből. Úti céljuk az ország nyugati városai, vagy Budapest, esetleg külföld. Az ellátást igénybevevők döntő többsége elvált, volt családjukkal a kapcsolatot nem tartják, vagy csak nagyon ritkán.

Ellátási igényük többnyire a fűtött szálláshelyben kimerül.

## I. 5. 2015. év programjainak, rendezvényeinek bemutatása

### I. 5. 1. Ellátottak részére szervezett programok, rendezvények

A **Platán Idősek Otthonának** a 2015. évben négy nagy rendezvénye volt: Vidám Majális 2015., Platán Családi Nap, Idősek Napja és a 2015. év Nyugdíjas Találkozója.

A Platán Idősek Otthona dolgozóinak közreműködésével 2015. május 07-én került megrendezésre a már hagyománnyá vált „**Vidám Majális**”, az idősek kulturális rendezvénye. Az idei évben a vándorserleget a színvonalas előadásuknak köszönhetően a Hunyai Idősek Klubjának ellátottai vehették át.

**Családi napi rendezvényünk**, intézményünk egyik legjelentősebb eseménye. Nem titkolt szándéka, hogy lakóink, családtagjaik és kedves ismerőseik társaságában töltsenek el egy emlékezetes napot. A könnyed, ám tartalmas műsorszámok, programok idén sem maradtak el, majd a családi körben elfogyasztott ebéd tette igazán kellemessé időseink napját.



**2015. október 8-án az Idősek Világnapja** alkalmából köszöntöttük a Platán Idősek Otthonának lakóit. Az időseink tiszteletére összeállított műsor megható, egyben vidám volt. Megpróbáltuk e napon feledtetni az idős kor problémáit, és előtérbe helyezni az idős kor tiszteletre méltó tulajdonságait.

Az ünnepi ebéd után meglepetés programunk keretében Kulturális és Munkajutalomban részesítettük lakóinkat.



2015. évben a Platán Idősek Otthonát érte az a megtisztelő feladat, hogy a **Nyugdíjas Találkozó** keretében vendégül láthatta az ESZK nyugdíjba vonult dolgozóit.

#### **Egyéb programok, rendezvények, megemlékezések:**

A Platán Idősek Otthonában heti rendszerességgel az alábbi foglalkozások kerültek megtartásra: reggeli torna; filmvetítés; népdalkör; mesedélután; társasjáték; irodalmi kör; kézműves foglalkozás.

**Egyéb alkalomszerű kikapcsolódási lehetőségek:** szellemi vetélkedők; Internet és napilap olvasása a könyvtárban; séta, levegőzés az otthon udvarán, a város főterén, kirándulás a Gyopárosi-tónál; Múzeum és kiállítások látogatása; kirándulás; piaci séta; Tesco, Lidl – vásárlási lehetőség; társintézmények látogatása.

Foglalkoztatási tervünknek megfelelően több megemlékezés, ünnep, rendezvény, színesítette az intézményben élők mindennapi életét.

Az év során tíz „Szépkorú” ellátottat köszöntöttünk a Platán Idősek Otthonában:

- 2 fő 90. születésnapját,
- 4 fő a 91. születésnapját,
- 1 fő a 92. születésnapját,
- 1 fő a 93. születésnapját,
- 1 fő a 94. születésnapját,
- 1 fő a 100. születésnapját,

Az ünnepség lebonyolítása az ellátottakkal és hozzátartozóikkal történő egyeztetés követően elérően alakult. Néhány lakót szerény lakótársi közösségben köszöntöttünk születése napján, míg másoknak a család emlékezetes születésnapot rendezett a Platán Otthon munkatársainak segítségével.

**Az Ezüst Fenyő Idősek Otthonának az idei évben kettő nagy rendezvénye volt:**

A nyári hónapokban megrendezett **Ezüstös Családi Nap**, valamint az Idősek Világnapja alkalmából megrendezésre kerülő **Idősek Napja**.

Intézményünkben a **Családi Nap** 2006-óta egy hagyománnyá vált, nagyszabású rendezvény. E napon lehetőséget teremtünk ellátottaink részére, hogy vendégül láthassák szeretteiket, és egy szórakoztató műsor keretében vidám órákat tölthessenek el együtt. Továbbá ez a nap, évről-évre lehetőséget ad arra is, hogy meghívott vendégeink betekintsenek otthonunk életébe.

Műsorunk összeállításánál - ellátottaink életkorára és érdeklődési körére tekintettel - az idei évben humoros előadásunkkal csaltunk mosolyt a közönség arcára, valamint operett dallamokkal fokoztuk a jókedvet. Meghívott vendégek műsorán túl az ellátottak is felléptek a „Világ körüli utazás” keretében. Családtagok, ismerősök egyaránt örültek az ellátottak műsorának, és annak, hogy láthatták szeretteiket aktívan és vidáman a Családi Nap színpadán.



**KON-TIKI zenekar**



**„Világ körüli utazás”**

2015. október 15-én az **Idősek Világnapja** alkalmából köszöntöttük az Ezüst Fenyő Idősek Otthonában lakókat. Az ünnepségen a köszöntők után, a vidámság vette át a szerepet.

Az ünnepség részeként munkajutalommal, elismerő oklevelekkel és szerény ajándéktárgyakkal köszöntük meg az „aktív” idősök segítő munkáját, közösségi együttműködését. Az ünnepi ebédet követően, vacsoráig tartó zenés-táncos mulatság volt.

2015. évben harmadik rendezvényként megemlíteném a **Farsangi mulatságunkat**. A farsangi jelmezes műsorunk után, felvonulást tartottunk a lakószinteken, a szobájukban maradt ellátottak szórakoztatása érdekében. A fánkkal gazdagított ebéd után pedig mulatozva búcsúztattuk a telet.

#### **Egyéb rendezvények, megemlékezések, programok:**

Foglalkoztatási tervünknek megfelelően több megemlékezés, ünnep, rendezvény, valamint különféle intézmények, szervezetek műsora színesítette az intézményben élők mindennapi életét.

Az év során tizenhárom „Szépkorú” ellátottat köszöntöttünk az Ezüst Fenyő Idősek Otthonában:

- 5 fő 90. születésnapját,
- 1 fő a 91. születésnapját,
- 2 fő a 93. születésnapját,
- 2 fő a 94. születésnapját,,
- 2 fő a 96. születésnapját,
- 1 fő a 98. születésnapját ünnepelte.

Az ünnepség lebonyolítása egyénenként eltérő volt, függött az ellátott családjának elképzelésétől, az ellátott személyes elképzeléseitől, igényeitől.

A fentiekől függetlenül az Ezüst Fenyő Otthon dolgozói minden alkalommal, szerény virágcsokorral, vagy bonbonnal köszöntöttek minden szépkorú lakót.

#### **A Segítő Gondoskodás Alapítvány szervezésében**

- **2015. augusztus 14-én** az Ezüst Fenyő Idősek Otthonának, és a Platán Idősek Otthonának ellátottai közül 50 fő a **Szarvasi Arborétumba kirándulhatott**.

A Kirándulás részeként:

- a Katalin –II sétahajóval kihajóztak a Hármas –Körös holtágra.
- megnézhatték a Mini Magyarország Makett Parkot
- sétálhattak az Arborétum ritkaságokkal teli parkjában
- és elfogyaszthattak egy kellemes ebédet a híres Szarvasi Halászcsermákban



- **2015. szeptember 8-án „Egy nap a szabadban”** rendezvény keretében az ESZK időseket ellátó intézményei közül 100 fő kirándulhatott a Ravasz Tanyára. Az Idősek Klubjainak és az Idősek Otthonainak ellátottai egy szórakoztató műsor keretében a Békéscsabai Jókai Színház fiatal előadóinak operettjeit hallgathatták, majd az egyes

telephelyek csapatokat állítva mérhették össze ügyességüket. Az ügyességi versenyt az Őszirozsa Klub ellátottai nyerték meg.

A kellemes kikapcsolódás a bográcsonos ebéd elfogyasztásával zárult.



### **Idősek Otthonai, mint gyakorlati hely:**

2015. évben több tanuló részére biztosított a Platán Idősek Otthona és az Ezüst Fenyő Idősek Otthona gyakorlati helyszínt:

Tisza Kálmán Szakképző Iskola szociális gondozó és ápoló tanulói az idősek otthonaiban töltötték le gyakorlati idejüket, és készültek a gyakorlati záróvizsgájukra. (2015. június 10-én az Ezüst Fenyő Idősek Otthonában sikeres gyakorlati vizsgát tettek)

**2015 szeptemberétől** szervezett formában ismét szociális gondozó – ápoló képzés gyakorlati helyeként fogadtuk a Gyulai Szakképzési Centrum Tisza Kálmán Szakképző Iskolájának és Kollégiumának hallgatóit.

### **Hajléktalan Szálló**

2015-ben is több program, rendezvény valósult meg a Hajléktalan Szálló szervezésében:

- Februárban megrendeztük a hagyományos farsangi szellemi vetélkedőnket „farsangi észjárás” címen. A három hétvégén át megrendezett vetélkedőn 17-en vettek részt. Az első 3 helyezett ajándécsomagot kapott, a többiek pedig fánkot kaptak ajándékba valamint a Nemzetközi Szent György Lovagrend támogatásával töltött káposztát fogyaszthattak el a versenyben résztvevők.



- Május 7-én két fővel részt vettünk a Vidám Majális rendezvényen.
- Májusban megrendeztük a háromfordulós házi sport vetélkedőnket, melyen kiválasztásra kerültek a megyei sport napra induló versenyzők.
- Május 28-29-én az európai uniós pályázatunkba bevont ellátottjaink közül öten kiránduláson vettek részt Pécssett.
- Júniusban immár hagyományosan szalonnasütést rendeztünk a lakóink részére, kb. 20 fő részvételével.



- Július hónapban részt vettünk a Békés Megyei Hajléktalan Sportnapon, Békéscsabán. A 9. alkalommal megtartott eseményen ellátottjaink 3 aranyérmet szereztek meg és második alkalommal az összetett versenyt is megnyertük.
- Október 2-án megrendeztük „Az egy éjszaka a hajléktalanokért” rendezvényünket, immár tizenegyedik alkalommal a Segítő Gondoskodás Alapítvány támogatásával.



- Október 17-én a szegénység elleni küzdelem világnapján intézményünk nyílt napot tartott.
- Október 26-27-28-án uniós pályázat keretében lakóink közül többen részt vehettek kiránduláson, ahol Budapest, Esztergom, Visegrád és Szentendre nevezetességeit tekinthették meg.
- December 15-én megtartottuk a hagyományos karácsonyi ünnepségünket. Az eseményen a Táncsics Mihály Gimnázium diákjai szolgáltattak ellátottaink részére színvonalas műsort. Lakóinkat pedig az ünnep alkalmából a Nemzetközi Szent György Lovagrend húsos káposztával és édességgel vendégelte meg.

#### **Továbbá:**

- A helyi munkaügyi központ vezetője személyesen járt nálunk, álláslehetőségekről tartott tájékoztatót, mellyel több kliensünk jutott munkához.
- Egészségnapot szerveztünk, vérnyomás- vércukorszint, testtömeg indexméréssel egybekötve
- A kulturális programok jegyében többször látogatták lakóink a Városi Képtár és a Művelődési Központ kiállításait.
- Filmvetítést tartottunk a lakók igényeit, kéréseit figyelembe véve.
- Közös főzőnapot szerveztünk, ahol a lakók ötletei alapján készültek az ételek.
- Közös program keretében fogott össze néhány ellátott, akik kertünk rendbetételét vállalták időről, időre.

## I. 6. Összegzés – eredmények, elképzelések

### I. 6. 1. Az intézmény célmegvalósítását, feladatellátását segítő források

#### Platán Idősek Otthona

##### **Pályázati forrás:**

Pályázat megnevezése	Célkitűzés, megvalósítani kívánt program	Pályázat elbírálásának eredménye
Pályázati felhívás Közművelődési Célú Támogatásra	Platán Családi Nap – hagyományőrző intézményben élő idősök családi kapcsolatainak ápolása érdekében, szórakoztató, kulturális program szervezésén keresztül	Segítő Gondoskodás Alapítványon keresztül 20. 000,- Ft Önkormányzati támogatást nyert a telephely

#### **Segítő Gondoskodás Alapítvány támogatása:**

Esemény, beruházás megnevezése	Anyagi támogatás összege
Platán Családi Nap – hagyományőrző rendezvény intézményben élő idősök családi kapcsolatainak ápolása érdekében, szórakoztató, kulturális program szervezésén keresztül	50.000,- Ft

#### **ESZK támogatása**

Esemény, beruházás megnevezése	Anyagi támogatás összege
Platán Családi Nap – hagyományőrző rendezvény intézményben élő idősök családi kapcsolatainak ápolása érdekében, szórakoztató, kulturális program szervezésén keresztül	40. 000,- Ft
Idősek Napja 2015.	30. 000,- Ft

A Segítő Gondoskodás Alapítvány pályázatán keresztül a **Platán Idősek Otthona** a szabadban használható **tárgyi eszközökkel is gazdagodhatott**: ping-pong asztal, kültéri sakk, és sörstrak segítik a jövőbeni szabadtéri programlehetőségeket.

## Ezüst Fenyő Idősek Otthona

### **Pályázati forrás:**

Pályázat megnevezése	Célkitűzés, megvalósítani kívánt program	Pályázat elbírálásának eredménye
Pályázati felhívás Közművelődési Célú Támogatásra	Ezüstös Családi Nap – hagyományőrző rendezvény intézményben élő idősök családi kapcsolatainak ápolása érdekében, szórakoztató, kulturális program szervezésén keresztül	Segítő Gondoskodás Alapítványon keresztül 20. 000,- Ft Önkormányzati támogatást nyert az intézmény

### **Segítő Gondoskodás Alapítvány támogatása:**

Esemény, beruházás megnevezése	Anyagi támogatás összege
Ezüstös Családi Nap – hagyományőrző rendezvény intézményben élő idősök családi kapcsolatainak ápolása érdekében, szórakoztató, kulturális program szervezésén keresztül	50.000,- Ft

### **ESZK támogatása**

Esemény, beruházás megnevezése	Anyagi támogatás összege
Ezüst Fenyő Otthon Idősek Napja 2015.	15. 000,- Ft
Ezüstös Családi Nap 2015.	40. 000,- Ft

## Hajléktalan Szálló

### **Pályázati forrás:**

Pályázat megnevezése	Célkitűzés, megvalósítani kívánt program	Pályázat elbírálásának eredménye
- Étkeztetés Nappali Melegedőben 30 fő részére 151 napon keresztül	Téli krízis időszakban 152 napon keresztül étkeztetés 30 fő részére a Nappali Melegedőben	502.000 forint
- „FogLak- Utcán élő hajléktalanok reintegrációja Orosházán TÁMOP- 5.3.3-12/1	Utcán élő hajléktalan személyek társadalmi visszailleszkedésének, foglalkoztathatóságának elősegítése, sikeres munkaerő-piaci integrációjának megalapozása	49.000.000 forint

- „Egy este a hajléktalanokért” (Segítő Gondoskodás Alapítvány – önkormányzati pályázata)	Megszólítani azokat a fedél nélkülieket, akik nem veszik igénybe a Hajléktalan Szálló szolgáltatásait, intézményünk bemutatása, előítéletek csökkentése, szolidaritás vállalása	100.000 forint
- Utcai szociális munka végzése téli krízis időszakban Orosházán	A városban élő, de a hajléktalan ellátást nem igénybevevő emberek segítése a téli krízis időszak alatt	334.000 forint
- Tárgyi eszközök beszerzésének támogatása	A hajléktalan szállón elavult tárgyi eszközök és a kliensek komfortérzetét növelő eszközök cseréje	437.000 forint

### I. 6. 2. 2014-ben megfogalmazott terveink megvalósulásának alakulása

A Bentlakásos Egység intézményeiben évről-évre arra törekszünk, hogy:

- elnyerjük és egyben megőrizzük az ellátottak, hozzátartozók elégedettségét
- megőrizzük az intézményeink hírnevét
- rendezvényeinket színvonalas körülmények között tudjuk megvalósítani

A bentlakásos intézmények, úgy az idősek ellátó, mint a hajléktalan személyekről gondoskodó ellátási formák a 2015. év során a szakmai elvárásoknak megfelelő működésről adtak tanúbizonyságot. Rendezvényeink látogatottsága, és a visszajelzések elégedettségre engednek következtetni, mind a hozzátartozók, az ellátottak és a város részéről egyaránt:

- Családi Napjaink nagy látogatottsággal, elégedettséggel zárultak
- Egy éjszaka a Hajléktalanokért” – városi rendezvény a korábbi évekhez hasonlóan sikeresen lezajlott
- 2015 novemberében lezárult a TÁMOP-5.3.3-12/ Európai Unió program, mely az utcán élő hajléktalan személyek társadalmi visszailleszkedésének, foglalkoztathatóságának, lakhatásának elősegítését, sikeres munkaerő-piaci integrációját volt hivatott elősegíteni. A program 18 fő bevonását tette lehetővé, többek jutottak munkalehetőséghez, lakhatáshoz.

Célkitűzéseinken túl próbáltuk ellátottaink komfortérzetének növelése érdekében az elhelyezési feltételeket, ellátási körülményeket javítani.

### 6. 3. Tervek, elképzelések a 2016. évre vonatkozóan

A **Platán Idősek Otthonának** épületi adottságai, az amortizáció okozta problémák határozzák meg azokat a legfontosabb jövőbeni terveket, amelyek egyaránt javítanák az intézmény tárgyi körülményeit, az ellátottak ellátásának, elhelyezésének körülményeit, valamint a dolgozók munkakörülményeit.

- Épület körüli környezet rendezése: balesetveszélyes burkolatok javítása, biztonságos közlekedés elősegítés (mentő, betegszállító)
- Az épület teljes felújítása: nyílászárók cseréje (bukó-nyíló, jól szigetelő ablakok); vízvezetékrendszer felújítása (meleg víz biztosítása az épület minden helyiségében);

- elektromos hálózat felújítása; fürdők, mosdók korszerű felújítása; sérült burkolatok cseréje; épület vakolása, szigetelése; teraszok korlátainak felújítása
- Szükséges lenne biztonságos demens részleg és demens kert kialakítására (ezt segíthetné a hátsó kijárat kialakítása)
- Az épületben szükség lenne legalább egy hátsó kijárat kialakítására (segíthetné a demens kert kialakítását, segítené az épület hulladékainak kivitelét, továbbá menekülési útvonalként, vészkijáratként elengedhetetlen lenne)

Hasonlóan a Platán Idősek Otthonának terveihez az **Ezüst Fenyő Idősek Otthonában** is felmerültek olyan jövőbeni elképzelések, tervek, amelyek segítenék a gondozási feladatellátást, és hozzájárulnának az ellátottak, hozzátartozók elégedettségéhez:

- főbejárat előtetőjének engedélyeztetése, kivitelezése biztonságossá tenné a látogatók, betegszállítók közlekedését
- főbejárat ajtóinak cseréje biztonsági és energetikai okokból fontos lenne
- lakószobák beépített szekrényeinek átalakítása, lehetővé tenné, hogy az ellátottak zárják szekrényeiket, és ne sérüljön a magánszférájuk
- központi fürdők átalakítása lehetővé tenné, hogy a fürdető székes fürdés is biztonságosan kivitelezhető legyen (zuhanyrendszerű fürdetés körülményeinek kialakítása)
- lakószobák zuhanyzójában falra szerelhető fürdőszékek beszerzése segítené a mozgásukban korlátozottak biztonságos tisztálkodását
- épület dolgozói bejáratánál és udvaron a sérült járdafelület javítása elkerülhetővé tenné a jövőben munkahelyi baleseteket
- a lift méretének növelésére ugyan nincs lehetőség az intézményben, (fekvő beteg szállítására nem alkalmas) ugyanakkor a biztonságos használatot tenné lehető és a berendezés élettartamát növelné a fényfüggönyös ajtóérzékelő beszerelése (jelenleg egy pontos érzékelővel működik, amely gyakran rácsukodik a kerekesszékes ellátottakra)

A **Hajléktalan Szálló** tárgyi feltételei, épületi adottságai jelenleg megfelelnek a szakmai feladatellátás követelményeinek, ugyanakkor a 2016-os évben is kiemelkedően fontos lenne az állagmegőrzés érdekében az éves festési, a felmerülő karbantartási és kisebb felújítási feladatok elvégzése.

A Bentlakásos egység telephelyein a 2016. évben is szeretnénk folytatni azt az összehangolt szakmai munkát, amellyel megőrizhetjük ellátottaink elégedettségét, az ellátások színvonalát. A jövőben fontosnak tartom, hogy a telephelyeken már megvalósult összetartó szakmai munkaközösség, az egység szintjén is konstruktívan, rugalmasan tudjon együttműködni, segítve egymást a problémák megoldásában, célok megvalósításában.

## II. Nappali Ellátás Egység

Az ESZK Nappali Ellátás Egységének telephelyein valósulnak meg azok a személyes gondoskodás keretébe tartozó szociális alapszolgáltatások, amelyek elsődleges célja, hogy az egyének, családok rossz egészségi állapotára, szociális helyzetére, életvezetési problémáik megoldására a szociális szakemberek helyi szinten, az alapellátás biztosításával keressenek megoldást.

Az ellátási formák célját és feladatait a szociális igazgatásról és szociális ellátásokról szóló **1993. évi III. törvény**, valamint a személyes gondoskodást nyújtó szociális intézmény

szakmai feladatairól és működésük feltételeiről szóló 1/2000. (I. 7.) SzCsM rendelet határozza meg, továbbá irányadóak az intézmény feladatainak ellátására vonatkozóan Orosháza Város Önkormányzatának Képviselő-testülete által alkotott hatályos rendeletek.

Szociális alapszolgáltatásokat biztosító intézmények, ellátási formák telephelyei:

- Öreg Tölgy Klub – 5900 Orosháza, Iglói u. 7.
- Gyöngyvirág Klub – 5900 Orosháza, Székács J. u. 3.
- Reménység Klub – 5903 Orosháza, Lórántffy u. 35.
- Őszirózsa Klub – 5905 Orosháza, Kiss Ernő u. 19.
- Harmónia Klub – 5900 Orosháza, Kettőssánc tér 10.
- Fordulat Klub – 5900 Orosháza, Kettőssánc tér 10.
- Vadvirág Esély Klub – 5900 Orosháza, Október 6. u. 39.
- Nappali melegedő – 5900 Orosháza, Szabó Dezső u. 1
- Tanyagondnoki Szolgálat – 5900 Orosháza, Iglói u. 7.

## II. 1. Telephelyek bemutatása

**Idősek Klubjai:**

- Gyöngyvirág Klub 30 férőhely
- Öreg Tölgy Klub 30 férőhely
- Őszirózsa Klub (1995) 25 férőhely
- Reménység Klub (1988) 30 férőhely

Az idősek nappali ellátását biztosító intézményeken – idősek klubjain – keresztül valósul meg Orosházán a házi segítségnyújtás, az étkeztetés szervezése, biztosítása, valamint a demens idősek nappali ellátás keretében történő gondozása.

**Ennek megfelelően az Idősek Klubjai gondoskodnak:**

- az időskorú személyek napközbeni tartózkodásáról,
- demens személyek napközbeni tartózkodásáról,
- házi segítségnyújtásra szoruló idősek lakókörnyezetében történő gondozásáról,
- a szociálisan rászoruló személyek részére a napi egyszeri meleg étel biztosításáról - étkeztetésről.

### **Harmónia Klub**

Az intézmény, mint pszichiátriai betegek nappali intézménye 2014-óta hivatott elősegíteni az ellátást igénybevevő öntevékenységet, önsegítését, valamint a társadalomba, saját környezetébe való visszailleszkedését.

### **Fordulat Klub**

A szenvedélybetegek nappali intézményének célja, hogy speciális segítő programok biztosításán keresztül az ellátást igénybevevőket ösztönözze az életmód-változtatásra, csökkentse a visszaesés kockázatát.

### **Vadvirág Esély Klub**

2002. január 15-én nyitotta meg kapuit Orosházán az értelmükben akadályozott 16. életévüket betöltött, önkiszolgálásra részben képes személyek napközbeni ellátását biztosító Vadvirág Esély Klub. A klub 35 fő enyhe- illetve közepes súlyos értelmileg sérült ellátott számára képes

szakszerű ellátást nyújtani. A Klub szolgáltatásait Békés megye közigazgatási területén élő fogyatékos személyek vehetik igénybe.

### **Szociális foglalkoztatás**

Az intézményi jogviszonyban álló személy intézményen belüli foglalkoztatása az intézmény szakmai programja alapján az ellátott meg lévő képességeire építve, korának, fizikai és mentális állapotának megfelelően történik.

Az ellátottak foglalkoztatásának előfeltétele:

- intézményi jogviszony (legalább 6 hónapja fennálló)
- rehabilitációs alkalmassági vizsgálaton való megfelelés
- foglalkoztatási, egészségügyi alkalmassági vizsgálaton való megfelelés

A foglalkoztatás időbeosztása egyénileg került meghatározásra: napi 6, heti 30 óra, a szakértői bizottság szakvéleményének figyelembevételével. Naponta jelenléti ívet vezetnek a munka-rehabilitációban részt vevők.

A foglalkoztatásban résztvevő személyek munka-rehabilitációs díjban részesülnek, melynek havi összege nem lehet kevesebb a mindenkori kötelező legkisebb munkabér 30%-nál.

A szociális foglalkoztatás keretein belül *munka-rehabilitáció* valósul meg, melynek foglalkoztatási szakmai programja évenként megújításra kerül. A foglalkoztatás segítő irányítja a foglalkoztatást, elkészíti a rehabilitációs anamnézist, foglalkoztatás tervet, és annak felülvizsgálatát.

Felügyeli a *más telephelyen* történő zökkenőmentes munkavégzést. Kapcsolatot tart fenn a telephelyek vezetőivel, szervezi a napi munkavégzés folyamatát. Irányítja az „egyéb textiláru gyártását”, illetve marketingkommunikációs feladatokat lát el.

Jelenleg **24** fiatal foglalkoztatása folyik a klubban.

### **Nappali melegedő**

A Hajléktalan Szálló egyik részegysége a **Nappali melegedő**, amely 1998-ban kezdte meg működését. 2010-ben a TIOP 3.4.2. pályázat kapcsán a nappali melegedő is megújult.

A régi zsúfolt, korszerűtlen épületrész helyett egy új, az igényeket magasabb szinten kielégítő egység jött létre, mely:

- 36 férőhelyre megfelelő nagyságú légteret hagy a klienseknek,
- új teakonyhával, új vizesblokkal
- és a mozgáskorlátozottak részére kialakított vizesblokkal rendelkezik.

### **Tanyagondnoki Szolgálat**

A Tanyagondnoki Szolgálat az ESZK Nappali egységébe tartozó alapszolgáltatás, melynek célja:

- Orosháza külterületi, valamint tanyasi lakott helyeinek intézményhiányából eredő hátrányainak enyhítése
- az alapvető szükségletek kielégítését segítő szolgáltatásokhoz, közszolgáltatásokhoz, valamint egyes alapszolgáltatásokhoz való hozzájutás biztosítása
- az elszigeteltség feloldása
- az egyéni, közösségi szintű szükségletek teljesítésének segítése

A szolgáltatást 2015-ben is két fő tanyagondnok, két körzetben biztosította.

## II. 1. Férőhelyszám alakulása

Telephely/ ellátási forma megnevezése		Engedélyezett férőhely
<b>Öreg Tölgy Klub</b>	nappali/demens ellátás	30 fő
	házi segítségnyújtás	63 fő
<b>Gyöngyvirág Klub</b>	nappali/demens ellátás	30 fő
	házi segítségnyújtás	45 fő
<b>Reménység Klub</b>	nappali/demens ellátás	30 fő
	házi segítségnyújtás	5 fő
<b>Őszirózsa Klub</b>	nappali/demens ellátás	25 fő
	házi segítségnyújtás	5 fő
<b>Harmónia Klub</b>	pszichiátriai betegek nappali ellátása	20 fő
<b>Fordulat Klub</b>	szenvedélybetegek nappali ellátása	20 fő
<b>Vadvirág Esély Klub</b>	fogyatékos személyek nappali ellátása	35 fő
	szociális foglalkoztatás	26 fő
<b>Nappali melegedő</b>	hajléktalan személyek nappali ellátása	36 fő
<b>Tanyagondnoki szolgálat</b>		2 körzet

### II. 1. 1. Férőhely kihasználtság

#### Öreg Tölgy Klub

ellátási formák	felvételt nyert	gondozás megszűnt	2015. december 31-én ellátottak száma	2015. évi férőhelykihasználtság
<b>nappali ellátás</b>	9	7	<b>7 fő</b>	<b>52,5 %</b>
<b>demens ellátás</b>			<b>14 fő</b>	
<b>házi segítségnyújtás</b>	12	23	<b>72 fő</b>	<b>74 %</b>
<b>étkeztetés</b>	24	36	<b>77 fő</b>	

#### Gyöngyvirág Klub

ellátási formák	felvételt nyert	gondozás megszűnt	2015. december 31-én ellátottak száma	2015. évi férőhelykihasználtság
<b>nappali ellátás</b>	10	7	<b>13 fő</b>	<b>47,49 %</b>
<b>demens ellátás</b>			<b>11 fő</b>	
<b>házi segítségnyújtás</b>	17	10	<b>66 fő</b>	<b>75,33 %</b>
<b>étkeztetés</b>	20	27	<b>56 fő</b>	

**Reménység Klub**

ellátási formák	felvételt nyert	gondozás megszűnt	2015. december 31-én ellátottak száma	2015. évi férőhelykihasználtság
nappali ellátás			21 fő	62,58 %
demens ellátás	1	2	3 fő	
házi segítségnyújtás	1	1	5 fő	80,56 %
étkeztetés	11	7	25 fő	

**Őszirózsa Klub**

ellátási formák	felvételt nyert	gondozás megszűnt	2015. december 31-én ellátottak száma	2015. évi férőhelykihasználtság
nappali ellátás			19 fő	87 %
demens ellátás	3	1	7 fő	
házi segítségnyújtás	2	2	5 fő	70 %
étkeztetés	0	6	31 fő	

**Harmónia Klub és Fordulat Klub**

ellátási formák	felvételt nyert	gondozás megszűnt	2015. december 31-én ellátottak száma	2015. évi férőhelykihasználtság
pszichiátriai betegek nappali ellátása	10	1	19 fő	75 %
szenvedélybetegek nappali ellátása	8	2	9 fő	30 %

**Vadvirág Esély Klub**

ellátási formák	felvételt nyert	gondozás megszűnt	2015. december 31-én ellátottak száma	2015. évi férőhelykihasználtság
fogyatékos személyek nappali ellátása	2	1	35 fő	74 %
szociális foglalkoztatás	0	1	24 fő	

**Nappali melegedő**

ellátási formák	felvételt nyert	gondozás megszűnt	2015. december 31-én ellátottak száma	2015. évi férőhelykihasználtság
hajléktalan személyek nappali ellátása			29 fő	76 %

## **Tanyagondnoki Szolgálat**

	<b>I. körzet</b>	<b>II. körzet</b>
<i>2015. december 31-én ellátottak száma:</i>	77 fő	107 fő

A Nappali Ellátások esetében nem volt várakozó 2015. évben.

### **II. 3. Személyi és tárgyi feltételek megvalósulása**

#### **Öreg Tölgy Klubban a személyi feltételek alakulása**

Időskorúak és demens személyek nappali ellátása:

- 1 fő telephelyvezető
- 1 fő szociális gondozó

A házi gondozás feladataira az alábbi létszámok álltak rendelkezésünkre:

- 6,5 fő szociális gondozó

Munkánkat 1 fő közfoglalkoztatott segítette.

#### **Gyöngyvirág Klub személyi feltételeinek alakulása:**

Időskorúak és demens személyek nappali ellátása:

- 1 fő telephelyvezető
- 1 fő szociális gondozó

A házi gondozás feladataira az alábbi létszámok álltak rendelkezésünkre:

- 7 fő szociális gondozó

2015. évben a Gyöngyvirág Klub munkáját időszakosan 1 fő közfoglalkoztatott segítette.

#### **Reménység Klubban a személyi feltételek alakulása**

Időskorúak és demens személyek nappali ellátása:

- 1 fő telephelyvezető
- 1 fő szociális gondozó

A házi gondozás feladataira az alábbi létszámok álltak rendelkezésünkre:

- 0,5 fő szociális gondozó

A gondozónő Rákóczi telepen és Szentetornyán napi 8 órában látja el a gondozási feladatokat.

A Reménység Klubban 2015. január 01 - 2015. december 31. közfoglalkoztatás keretében összesen 1 fő került alkalmazásra, napi 8 órában.

#### **Őszirózsa Klub**

Időskorúak és demens személyek nappali ellátása:

- 1 fő telephelyvezető
- 1 fő szociális gondozó

A házi gondozás feladataira az alábbi létszámok álltak rendelkezésünkre:

- 0,5 fő szociális gondozó

A gondozónő Rákóczi telepen és Szentetornyán napi 8 órában látja el a gondozási feladatokat.

Az idősek klubjaiban a személyi feltételek vonatkozásában hiányként mutatkozott a 2015. év során a mentálhigiénés munkatárs létszáma. A klubokban megvalósuló demens ellátottak gondozását a munkaidő megosztásával a klubvezetők végezték, amely hosszú távon veszélyezteti a szakmai feladatellátást.

### **Tárgyi feltételek megvalósulása az Idősek Klubjaiban:**

Az Idősek Klubjai tömegközlekedési eszközzel, gépjárművel könnyen megközelíthetőek.

Az intézmények rendelkeznek:

- közösségi együttlétre,
- személyi tisztálkodásra,
- személyes ruházat tisztítására,
- étel melegítésre, tálalásra és elfogyasztásra szolgáló helyiségekkel.

Sajnos több intézményben problémát jelent, hogy a pihenésre szolgáló külön helység nem áll rendelkezésre, továbbá az akadálymentesítés nem teljes egészében megoldott. A mozgáskorlátozott épületbe történő bejutása megoldott, ugyanakkor nincs lehetősége az épület helyiségeit használni a küszöbök, lépcsők, és a keskeny ajtónyílások miatt.

Rendelkezésre álló tárgyi eszközök:

A dolgozók munkáját, a kapcsolattartást segíti a rendelkezésükre álló számítógépek, nyomtatók, internet-elérhetőség, valamint mobiltelefonok.

Háztartási eszközök (automata mosógép, mikrohullámú sütő stb.), szórakoztató elektronikai eszközök (TV, DVD, számítógép, videó, rádiós magnó, CD lejátszó) is rendelkezésre állnak.

Egészségügyi eszközeik telephelyenként: 1 db vérnyomásmérő, 1 db vércukorszintmérő.

Társasjátékok, kártyajátékok, és a megrendelt napilapok tették még változatosabbá az ellátottak mindennapjait.

A klub dolgozói szükség szerint munkaruhában (köpeny, papucs) részesülnek, továbbá biztosítottak voltak a teljes körű ellátáshoz, valamint a gondozónők egészségvédelméhez szükséges védőeszközök (gumikesztyű, szükség szerint szájmaszk).

A jogszabályban meghatározott munkaruha juttatás címen a házi segítségnyújtás gondozónői 10 000 Ft-ot kaptak munkaruha vásárlásra.

A gondozói tevékenység végzéséhez az intézmény biztosít új és használt kerékpárokat a dolgozóknak.

### **Harmónia/Fordulat Klub**

#### **Személyi feltételek alakulása**

- 1 fő telephelyvezető
- 1 fő terápiás munkatárs

A Harmónia és Fordulat Klub 2014-ben, egy telephelyen nyitotta meg kapuit a pszichiátriai és szenvedélybeteg részére. Irányítás szempontjából indokolt, egyben megfelelőnek bizonyult, hogy a két ellátási formát egy telephelyvezető irányítja. Ezzel szemben terápiás segítő alkalmazása mindkét ellátási formára külön – külön szükséges. 2015 évben lassú klubfejlődés

eredményeként a Harmónia Klub tagjainak száma megközelítette az engedélyezett létszámot, és fokozatosan nőtt a Fordulat Klub tagjainak száma is. Így 2016-ban már elengedhetetlen lehet a két terápiás segítő alkalmazása.

#### **Az intézmény tárgyi feltételei:**

Az intézmény tömegközlekedési eszközzel könnyen megközelítő, az intézménytől 50 m-re van buszmegálló, a vasútállomás azonban megközelítőleg 2 km távolságra van az intézménytől.

Az épület építészeti megoldása lehetővé teszi az akadálymentes közlekedést, az intézményben mozgáskorlátozottak számára is használható WC illetve tusoló van kialakítva.

Intézmény rendelkezik:

- több közösségi együttlétre alkalmas helyiségekkel
- pihenőszobával
- személyi tisztálkodásra alkalmas helyiségekkel
- személyes ruházat tisztítására alkalmas helyiséggel, és eszközökkel
- mozgáskorlátozottak részére mosdó, fürdő helyiséggel

Továbbá:

- külön, több funkciós helyiségek állnak rendelkezésre, amelyek alkalmasak: munkavégzésre, kreatív foglalkozásra, szabadidős programok lebonyolítására.
- a bútort, és a berendezés, a felszerelési tárgyak megfelelnek az ellátottak életkori sajátosságainak, egészségi és mozgásállapotuknak.

#### **Vadvirág Esély Klub**

##### **Személyi feltételek alakulása**

- 1 fő telephelyvezető
- 1 fő terápiás munkatárs
- 3 fő szociális gondozó
- 1 fő takarítónő
- 1 fő foglalkoztatást segítő

2015. évben 3 fő közfoglalkoztatott segítette a gondozónők napi feladatellátását.

##### **A Vadvirág Esély Klub tárgyi feltételeinek alakulása:**

Az intézmény rendelkezik:

- a közösségi együttlétre,
- a pihenésre,
- a személyi tisztálkodásra,
- a személyes ruházat tisztítására,
- az étel melegítésére, tálalására és elfogyasztására szolgáló helyiségekkel,
- többfunkciós helyiséggel, melyben lehetőség van foglalkoztatás, szabadidős program lebonyolítására,
- szociális foglalkoztatásra alkalmas külön helyiséggel.

A napi munkavégzéshez rendelkezésre áll számítógép, laptop, nyomtató, fénymásoló, az ellátottak kikapcsolódásához televízió, magnó, az ételek melegítéséhez mikrohullámú sütő. Az intézmény tömegközlekedési eszközzel könnyen megközelíthető, busz- vonatpályaudvar

megközelítőleg 200 méterre található. A bútorzat az ellátottak állapotának megfelelő, az épület akadálymentesített.

### **Nappali melegedő személyi feltételeinek alakulása**

A Hajléktalan Szálló, mint a hajléktalan személyek ellátásait (éjjeli menedékhely, átmeneti szálló, nappali melegedő) egy telephelyen biztosító intézmény szakmai létszáma a 2015. évben is megfelelt az 1/2000. SzCsM rendelet előírásainak.

A Hajléktalan Szálló dolgozói létszámadatai a Bentlakásos Ellátás Egységnél már részletezésre került.

### **Tárgyi feltételek megvalósulása a Nappali Melegedőn:**

2010-ben a TIOP 3.4.2. pályázat kapcsán a Nappali Melegedő is megújult.

A régi zsúfolt, korszerűtlen épületrész helyett egy új, az igényeket magasabb szinten kielégítő egység jött létre, mely:

- 36 férőhelyre megfelelő nagyságú légteret hagy a klienseknek,
- új teakonyhával, új vizesblokkal,
- és a mozgáskorlátozottak részére kialakított vizesblokkal rendelkezik.

Az ellátottaknak így lehetőséget biztosít az intézmény:

- közösségi együttlétre
- pihenésre
- személyi tisztálkodásra
- személyes ruházat tisztítására
- ételmelegítésre, elfogyasztásra

### **Tanyagondnoki Szolgálat**

#### **Személyi feltételek**

- 2 fő tanyagondnok

#### **Tárgyi feltételek**

A Tanyagondnoki Szolgálat irodája, az ellátottak számára nyitva álló helyiség, tömegközlekedési eszközzel könnyen megközelíthető.

A munkavégzéshez szükséges tárgyi feltételek adottak (számítógép és internet hozzáférés az Őreg Tölgy Klubban, mobiltelefon, gépjárművek).

Az ESZK 10. 000 Ft-ot biztosít a tanyagondnok munkatársak védőruházatára.

A gépjárműpark három gépkocsiból áll: a Ford Ranger, a Skoda Yeti és a Ford Tranzit gépjárművek.

## II. 4. A szolgáltatás általános bemutatása

### Az intézmények alapfeladata és alapfeladatokat meghaladó szolgáltatások

#### Idősek Klubjainak alapfeladata

A nappali ellátás (időskorúak, demens személyek) elsősorban a saját otthonukban élő, tizennyolcadik életévüket betöltött, egészségi állapotuk vagy idős koruk miatt szociális és mentális támogatásra szoruló, önmaguk ellátására részben képes személyek, részére biztosít lehetőséget a napközbeni tartózkodásra, társas kapcsolatokra, valamint az alapvető higiéniai szükségleteik kielégítésére.

#### Nappali ellátás keretén belül szolgáltatásaink

- Személyi higiéné megtartása érdekében tisztálkodási lehetőség biztosítása.
- Személyes ruházat tisztításának lehetősége: egy automata mosógép áll a klubtagok rendelkezésére, melyet a gondozónő kezel. Szükség esetén a vasalás megoldott.
- Igény szerint meleg étel biztosítása.
- Mentális gondozás: a lelki sérülések megfelelő gondozása, segítségnyújtás a környezettel való kapcsolattartásban, krízishelyzetek kialakulásának megelőzése.
- Egészségügyi ellátás: rendszeresen vérnyomásmérés, tanácsadás az egészséges életmódról.
- Foglalkoztatás: A testi-lelki egészség fenntartása, valamint a mentális megbetegedések kialakulásának megelőzése érdekében az ellátottak részére elfoglaltság biztosítása. Szabadidős programok szervezése: az ellátást igénybevevők részére sajtótermék, könyvek, kártya-és társasjáték, illetve tömegkommunikációs eszközök biztosítása, és rendezvények szervezése.
- Segítségnyújtás hivatalos ügyek intézésében, szolgáltatókkal való kapcsolatfelvétel támogatása, pénzügyi- és természetbeni juttatások feltételeinek követése, nyomtatványok beszerzése, ehhez történő hozzájárulás intézése.

#### Demensek nappali ellátása

Az ellátottak köre a saját otthonukban élő, szociális és mentális támogatásra szoruló, önmaguk ellátására részben képes időskorúak, akik enyhe vagy középsúlyos demenciában szenvednek. A gondozás komplex tevékenység alapján történik, a nappali ellátás kiegészül az egyén szükségleteihez, igényeihez és fennálló demencia fokához igazodó fejlesztő tevékenységekkel, napi rendszerességgel.

Demens ellátás keretében legfőbb célunk az ellátottak egészségi, fizikai állapotának megőrzése, a meglévő szellemi képességeik megtartása.

Szolgáltatásaink:

- egyéni és csoportos foglalkozások szervezése napi rendszerességgel
- gondozói felügyelet a nyitvatartási idő alatt folyamatosan
- az ellátottak meglévő képességeinek megőrzése és fejlesztése

A házi segítségnyújtás olyan gondozási forma, amely az igénybevevő önálló életvitelének fenntartását saját lakókörnyezetében igyekszik biztosítani.

A házi gondozónő fő feladata, hogy segítse a gondozottat fizikai, mentális és szociális szükségleteinek kielégítésében, életkorának, helyzetének és egészségi állapotának megfelelően.

Tevékenységi körük széleskörű, ennek köszönhetően a házi segítségnyújtásban részesülők saját otthonukban kapnak szakszerű ellátást és kitolódik annak az ideje, hogy egészségi

állapotuk miatt elhagyni kényszerüljenek lakóhelyüket. Fontos hangsúlyozni számukra, hogy nincsenek magukra hagyva, van hova fordulniuk, ha a nehéz élethelyzet megköveteli azt.

A házi segítségnyújtást igénybe vehetik azok az időskorú, fogyatékkal élő, pszichiátriai, és szenvedélybeteg személyek, akik önmaguk ellátásához segítséget igényelnek. A gondozás gyakorisága igény és rászorultság alapján lehet mindennapos és időszakos.

### **Házi segítségnyújtás szolgáltatásai**

- házi orvos javaslata alapján ápolás, gondozás (pl. lázmérés, gyógyszerellátás segítése, vérnyomásmérés, vércukormérés, kisebb sebek ellátása/kötéscsere)
- segítségnyújtás a személyi higiéne megtartásában (pl. fürdetés, mosdatás, szájhigiéneben segítség, borotválás, haj rendben tartása, öltöztetés)
- segítségnyújtás a háztartás vitelében (pl. mosás, vasalás, mosogatás, közvetlen környezet rendben tartása)
- mobilizálás (pl. séta, kiültetés, ágyban történő mobilizálás)
- mentális gondozás (pl. beszélgetés, szabadidő hasznos eltöltésének segítése)
- szociális ügyintézés és érdekvédelem (pl. személyes/telefonos/írással ügyintézés)
- segítségnyújtás veszélyhelyzetek elkerülésében, elhárításában (személyes tanácsadással, példamutatással, tájékoztató anyagok rendelkezésre bocsátása)

**Étkeztetés** keretében napi egyszeri meleg ételt biztosítunk azoknak a szociálisan rászorult embereknek, akik koruk vagy egészségi állapotuk miatt ezt önmaguk számára tartósan vagy átmeneti jelleggel nem képesek biztosítani, és a család sem tudja vállalni.

### **Étkeztetés szolgáltatásai**

- igény szerint normál, illetve orvosi javaslatra diétás étel biztosítása
- helyben, elvitellel, kiszállítással történő étkezés
  - helyben étkezés hétfőtől – péntekig a klubtagok számára
  - elvitellel étkezés – igény szerint az ESZK konyhájáról
  - kiszállítással étkezés – igény szerint gépkocsival történő házhoz szállít

### **A klub alapfeladatát meghaladó szolgáltatások**

- A klub lehetőséget biztosít a klubtagok részére, hogy ebédjüket a klub ebédlőjében fogyasszák el, a gondozónő gondoskodik a tálalásról, mosogatásról.
- Igény szerint pedikűr, manikűr, fodrász megszervezése

### **Harmónia/Fordulat Klub**

A klub célja, hogy biztonságos és nyugodt életfeltételeket, megfelelő körülményeket, személyre szóló gondozást, valamint ehhez szükséges szolgáltatásokat nyújtson ellátottainak.

A szolgáltatás feladata, hogy az öntevékenységre, az önsegítésre épülve elősegítse a pszichiátriai és szenvedélybetegek:

- rehabilitációját, reintegrációját;
- támogassa a helyi települési közösségbe, a foglalkoztatási rendszerbe történő beilleszkedésüket;
- szolgáltatást nyújthat a promóció és elsődleges prevenció céljával a mentálisan sérült, krízisben lévő személyek részére is.

Hosszú távú cél:

- a pszichiátriai és szenvedélybetegek szociális kompetenciájának javítása,
- a stigmatizáció csökkentése,

- aktivizálás az egészségügyi ellátás igénybevételében, a foglalkozási rehabilitációban, a társadalmi szerepvállalásban.

A pszicho-szociális módszerek alkalmazásának eredményeként a család és a közösség segítő erejére támaszkodva csökken a betegség során a visszaesések száma, így az ellátott kevesebb problémát jelenthet családjá és szociális környezete számára.

**A klub biztosítja klubtagjai számára:**

- a közösségi együttlét örömeit,
- a személyi tisztálkodás, és a személyes ruházat tisztításának lehetőségét,
- az igény szerinti étkezési lehetőséget,
- a szabadidős programokat, figyelembe véve a klubtagok igényeit, érdeklődését,
- a hivatalos ügyek intézésének segítségét,
- a képzések, átképzések keresését, a munkavégzés lehetőségének szervezését,
- az életvitelre vonatkozó tanácsadást, az életvezetés segítségét,
- az egyéni és csoportos mentális gondozást

A **Harmónia Klub** elsősorban a saját otthonukban élő, 18. életévüket betöltött, fekvőbeteg-gyógyintézeti kezelést nem igénylő pszichiátriai betegek, - gondolkodás, viselkedés és érzelm zavarral küzdenek - részére biztosít lehetőséget a napközbeni tartózkodásra, társas kapcsolatokra, az alapvető higiéniai szükségleteik kielégítésére, továbbá megszervezi az ellátottak napközbeni étkeztetését.

A nappali ellátásban elsősorban azokat a személyeket kell ellátni, akik

- tizennyolcadik életévüket betöltött, fekvőbeteg-gyógyintézeti kezelést nem igénylő pszichiátriai betegek,
- a saját otthonukban élő, nem akut veszélyeztető állapotú pszichiátriai betegek, akiknek a betegsége ambuláns szakellátás mellett egyensúlyban tartható, és akik életvitelükben, szociális helyzetük javításában igényelnek segítséget.

A **Fordulat Klub** lehetőséget biztosít a napközbeni tartózkodásra, társas kapcsolatok kialakítására, az alapvető higiéniai szükségleteik kielégítésére, továbbá igény szerint megszervezi az ellátottak napközbeni étkeztetését.

A nappali ellátásban elsősorban azokat a személyeket kell ellátni, akik:

- tizennyolcadik életévüket betöltött, fekvőbeteg-gyógyintézeti kezelést nem igénylő szenvedélybetegek,
- a saját otthonukban élő, nem akut veszélyeztető állapotú addiktív betegek, akiknek a betegsége ambuláns szakellátás mellett egyensúlyban tartható, és akik életvitelükben, szociális helyzetük javításában igényelnek segítséget,
- a tüneteket mutató, de addiktológiai kezelés alatt nem álló, illetve addiktív probléma kialakulása szempontjából veszélyeztetett személyek,
- akik az absztinencia fenntartásában kérnek segítséget,
- akik állapota ambuláns szakellátás mellett szinten tartható,
- még aktív szerhasználók, viselkedési addikcióban szenvedők,
- hozzátartozók, érintettek.

## **Vadvirág Esély Klub**

**A Vadvirág Esély Klub által nyújtott szolgáltatások:**

- igény szerint étkeztetés biztosítása (reggeli, ebéd),
- szabadidős programok szervezése,

- szükség szerint egészségügyi alapellátás megszervezése,
- a szakellátáshoz való hozzájutás segítése,
- hivatalos ügyek intézésének segítése,
- munkavégzés lehetőségének segítése,
- életvitelre vonatkozó tanácsadás, életvezetés segítése,
- speciális önszervező csoportok támogatása, működésének, szervezésének segítése,
- mentális, pszichés gondozás,
- egyénre szabott gondozási, fejlesztési terv készítése,

A bekerülés után az új klubtag *mentális felmérése* a terápiás munkatárs segítségével történik a különféle fejlesztési területekre kiterjedően.

A felmérés alapján *gondozási csoportba helyezük* az új klubtagot. A gondozási csoportok létszáma max. 6-8 fő, életkor és fejlettségi szint figyelembevételével kerül kialakításra. Az igénybevételt követően a gondozást végző személy *egyéni gondozási tervet* készít 30 napon belül, melyet évente felülvizsgál, értékkel és megújít.

*A fejlesztő –szinten tartó foglalkozások* tervezése és vezetése napi rendszerességgel történik.

Ez a gondozónők feladata, melyről dokumentációt vezetnek. A megvalósítás az egyéni bánásmód és a differenciált képességfejlesztés figyelembevételével történik. A foglalkozások ellenőrzése *egyéni feladatlapok* segítségével zajlik, melyek lefűzése az egyéni mappákba történik.

A *mentális gondozásra* nagy hangsúlyt fektetünk, elsősorban az egyéni esetkezelés módszerével. A krízishelyzetekre gyorsan, határozottan (a család bevonásával) reagálunk. Folyamatos az ellátottak szakrendelésre kísérése (leginkább pszichiátria, bőrgyógyászat, nőgyógyászat, belgyógyászat, fül-orr-gégészet). Hivatalos ügyek lebonyolításában is rendszeresen segítünk, pl. különböző segélyek/ügyek intézése a Polgármesteri Hivatalban, bíróságon, okmányirodában, illetve – amennyiben szükséges - felvesszük a kapcsolatot a Magyar Államkincstárral, segítünk kérelmek, pályázati kiírások adminisztrálásában. Ezen kívül segítséget nyújtunk a rokkantsági járadék, emelt szintű családi pótlék kérelméhez, vagy felülvizsgálatához szükséges dokumentumok kitöltéséhez is.

A szülők részére rendszeres időközönként „Szülői találkozókat” szervezünk, ahol lehetőség nyílik az aktuális programok, tervek, problémák megbeszélésére.

Szükség esetén szakemberek járnak hozzánk ismeretterjesztő előadásokat tartani a következő témakörökben:

- elsősegélynyújtás alapfokon
- egészséges étkezés
- közlekedési alapismeretek
- szépség-és bőrápolási tanácsok

### **Alapfeladatot meghaladó szolgáltatások a Vadvirág Esély Klubban:**

- Minden hónap utolsó péntekén, Szegeden, Boccia bajnokságon vesznek részt az ellátottak, mely nagy örömet és kihívást jelent számukra. Erre az eseményre tömegközlekedési eszközzel (vonattal) utazunk el, mely ugyancsak segíti a praktikus ismeretek mellett (jegyvásárlás), a szociális képességek (illemszabályok betartása) kialakulását, megerősítését. Évente több alkalommal járunk Szegedre moziba, múzeumba, kiállításokra. Ezeket a programokat is nagyon kedvelik a klubtagok, és szintén tömegközlekedési eszközök segítségével jutunk el a helyszínekre.

- Többféle szakkört kínálunk a fiatalok részére, abból a megfontolásból, hogy mindenki megtalálhassa a kedvére valót. Idén részt vehettek kézműves, kreatív, ping-pong, angol nyelvi, önismereti, hittan, kondicionáló edzés, és jógaszakköreinken.

#### **További kiemelt tevékenységeink, terápiák:**

- hidrotériapia,
- lovasterápiia
- gyógytorna,
- informatikával támogatott képességfejlesztés,
- színekottás módszerre épülő zeneterápiia,
- birkózás (erőnléti edzés)

#### **Tanyagondnoki Szolgálat**

A Tanyagondnoki Szolgálat által nyújtott szolgáltatások igénybevétele önkéntes.

Tevékenységüket a jogszabály által előírtak szerint végezték, úgy mint:

- Közreműködés
  - az étkeztetésben
  - a házi segítségnyújtásban
  - a közösségi és szociális információk szolgáltatásában
- Az egészségügyi ellátáshoz való hozzájutás biztosítása, így
  - a háziiorvosi rendelésre szállítás
  - az egyéb egészségügyi intézménybe szállítás
  - a gyógyszerkiváltás és a gyógyászati segédeszközökhöz való hozzájutás biztosítása
- Az óvodáskorú, iskoláskorú gyermekek szállítása, így
  - az óvodába, iskolába szállítás
  - az egyéb gyermekszállítás
- Egyéni hivatalos ügyek intézésének segítése, lakossági igények továbbítása
- Az egyéb lakossági szolgáltatások, illetve az alapfeladaton túl egyéb alapszolgáltatások biztosításában való közreműködés
- Önkormányzati információk közvetítése a lakosság részére
- A szolgálat működésével kapcsolatos teendők ellátása
  - ház körüli, szakképesítést nem igénylő feladatok (villanykörte, gázpalack, zár stb. cseréje),
  - kisebb, speciális szakértelmet nem igénylő javítások,
  - nehezebb tárgyak mozgatása, hóeltakarítás, fűnyírás,
  - a napi életvitel fenntartásához szükséges alapvető élelmiszerek (pl. tej, kenyér), vegyi áruk, fogyasztási cikkek stb. beszerzése.
  - a saját fogyasztás céljára háziállatot tartó lakosok számára táp, állatgyógyszerek és az állattartáshoz szükséges egyéb eszközök, gépek beszerzése és házhoz szállítása

A jelzőrendszer elemeként figyelemmel kíséri a magányosan élőket, esetleges egészségromlásukról tájékoztatja a háziiorvost. Amennyiben azt tapasztalja, hogy önmagukról saját háztartásukban már segítséggel sem képesek gondoskodni, jelzi az ellátás szükségességét az ESZK illetékes munkatársainak. A magatehetetlen személyek esetében gondoskodik a

hozzátartozók értesítéséről, a kórházba vagy otthonba került egyedülálló tanyasi lakosokat látogatja.

A tanyagondnok évente több alkalommal nyújt segítséget az ESZK, valamint a Családsegítő Szolgálat által szervezett programokra, rendezvényekre történő eljutásban. A feladatok más része a rendezvények szervezésével, népszerűsítésével kapcsolatos.

Igényként merült fel az idős ellátottak részéről a temetőbe szállítás, különösen Halottak napja környékén.

### **Nappali melegedő**

A Nappali Melegedő az ellátott szükségleteihez igazodó segítségnyújtást biztosítja, amelynek mértékét és módját mindenkor a segítségre szoruló ember egészségi-, szociális és pszichés állapota alapján határozzuk meg úgy, hogy az egyén individuális szabadsága a lehető legkisebb mértékben sérüljön.

A Nappali Melegedő lehetőséget biztosít a hajléktalan személyek részére

- a közösségi együttlétre,
- a pihenésre,
- a személyi tisztálkodásra,
- a személyes ruházat tisztítására,
- az étel melegítésére, tálalására, elfogyasztására.

Feladata:

- a napközbeni tartózkodás segítése,
- a társas kapcsolatok kialakításának és fenntartásának biztosítása,
- az alapvető higiéniai szükségletek kielégítése,
- a személyes tisztálkodás biztosítása,
- a személyes ruházat tisztításának biztosítása,
- azon ellátást igénylők részére, akik nem rendelkeznek a személyes tisztálkodáshoz eszközökkel, azok részére mosdószappant és törölközőt biztosít,
- a személyes ruházat tisztításához szükség esetén mosóport biztosít,
- adományokból a ruházat pótlását támogatja az intézmény.

Szolgáltatások nyújtása:

- szabadidős programok szervezése,
- szükség szerint az egészségügyi alapellátáshoz, a szakellátáshoz jutás segítése,
- hivatalos ügyek intézésének segítése,
- életvitelre vonatkozó tanácsadás, életvezetés segítése,
- speciális önszerveződő csoportok támogatása, működésének, szervezésének segítése.

Fizikailag aktívabb lakóink bevonásával (csekély munkajutalom ellenében), munka jellegű tevékenységeket szervezünk, segítve ezzel az intézmény működését.

Állandósult tevékenységi körök:

- Portaszolgálat
- Kertészkedés, udvarrendezés
- Hólapátolás a téli időszakban
- Rendezvények felkészülésére, adományok tárolására nyújtott fizikai segítség
- Szakmai végzettségnek megfelelő javítási munkálatok elvégzése (festés, mázolás)

- Az intézmény hétfői és ünnepi alkalmakkor történő higiénés tisztántartása

#### Az intézmény alapfeladatán kívüli szolgáltatások:

- Ingyenes vizsgálatok:  
A Nappali Melegedő programja keretében a Hajléktalan Szálló egyik munkatársa rendszeresen szűrővizsgálatokat végez. Ezeken a vizsgálatokon az ellátottaknak lehetősége nyílik vércukorszint-, vérnyomásmérésre, valamint testtömeg index kiszámítására.
- Kábel TV biztosítása:  
Az ellátottak komfortérzetét növelő szolgáltatás a Kábel TV előfizetés.
- A Nappali Melegedőben a pályázati forrásból nyert televízió lehetőséget biztosít havi rendszerességgel filmklub szervezésére, melyen a lakók igényeinek, kívánságainak megfelelő filmeket tekinthetnek meg.
- Szabadidős programok: álláskereső tréningek, tájékoztatók szervezése; Egészségnap szervezése, vérnyomás- vércukorszint mérés, testtömeg index mérés; a kulturális programok jegyében többször látogatják lakóink a Városi Képtár és a Művelődési Központ kiállításait; szalonnasütést szerveztünk a lakóknak; filmvetítést tartottunk a lakók igényeit, kéréseit figyelembe véve; közös főzőnapot szerveztünk, ahol a lakók ötletei alapján készültek az ételek; kertrendezés, melyet az ellátottak önállóan végeztek; több forduló szellemi vetélkedők rendezése; társintézmények rendezvényein való fellépés, részvétel; kirándulások szervezése.

## II. 5. Az ellátást igénybevevők demográfiai mutatói

### Öreg Tölgy Klub

idősek klubja		házi segítségnyújtás	étkeztetés		
nappali ellátás	demens ellátás		helyben étkezők	elvitellel étkezők	kiszállítással
14 fő	7 fő	72 fő	14 fő	19 fő	44 fő

- o Jellemző betegségcsoportok az ellátottak körében

Betegségtípusok	Időskorúak nappali ellátása	Demens személyek nappali ellátása	Házi segítségnyújtás
Pszichiátriai-neurológiai	-	7 fő	12 fő
Szív- és érrendszeri	15 fő	6 fő	51 fő
Mozgásszervi	7 fő	2 fő	43 fő
Érzékszervi	4 fő	1 fő	18 fő
Belgyógyászati	6 fő	2 fő	28 fő
Daganatos	-	-	2 fő

Az ellátottainknál nagy számban tapasztalhatóak a mozgásszervi, reumatikus megbetegedések. Sok idősnél tapasztalható a szív- és érrendszeri megbetegedés több fajtája is, valamint látható, hogy az ellátottaknál az egyes betegségtípusok sokszor kombináltan jelentkeznek.

- o Fogyatékoságban szenvedők száma fogyatékoság típusa szerint

Fogyatékoság	Időskorúak nappali ellátása	Demens személyek nappali ellátása	Házi segítségnyújtás
Hallássérült	1	-	6
Látássérült	1	-	6
Mozgássérült	1	-	22
Értelmi sérült	-	-	2
Halmazottan sérült	-	-	-

### Gyöngyvirág Klub

idősek klubja		házi segítségnyújtás	étkeztetés		
nappali ellátás	demens ellátás		helyben étkezők	elvitellel étkezők	kiszállítással
13 fő	11 fő	66 fő	12 fő	2 fő	42 fő

- o Jellemző betegségcsoportok az ellátottak körében

Betegségtípusok	Időskorúak nappali ellátása	Demens személyek nappali ellátása	Házi segítségnyújtás
Szív- és érrendszeri	14 fő	9 fő	55 fő
Mozgásszervi	10 fő	11 fő	33 fő
Pszichiátriai-neurológiai	4 fő	11 fő	20 fő
Belgyógyászati	10 fő	6 fő	20 fő
Érzékszervi	3 fő	2 fő	7 fő
Daganatos	1 fő		7 fő

Az ellátottak körében domináns a szív- és érrendszeri megbetegedés, valamint a mozgásszervi megbetegedés.

- o Fogyatékoságban szenvedők száma fogyatékoság típusa szerint

Betegségtípusok	Időskorúak nappali ellátása	Demens személyek nappali ellátása	Házi segítségnyújtás
Mozgássérült	-	1 fő	13 fő

Látássérült	-	1 fő	4 fő
Hallássérült	-	-	4 fő
Értelmi sérült	-	-	-
Halmazottan sérült	-	-	-

### Reménység Klub

idősek klubja		házi segítségnyújtás	étkeztetés		
nappali ellátás	demens ellátás		helyben étkezők	elvitellel étkezők	kiszállítással
21 fő	3 fő	5 fő	16 fő	2 fő	7 fő

- o Jellemző betegcsoportok az ellátottak körében

	Idősek nappali ellátása	Demens személyek nappali ellátása	Házi segítségnyújtás
Szív- és érrendszeri	5	2	-
Pszichiátriai – neurológiai	7	-	-
Belgyógyászati	8	1	-
Bőrgyógyászati	1	-	-
Daganatos	-	-	-

### Őszirózsa Klub

idősek klubja		házi segítségnyújtás	étkeztetés		
nappali ellátás	demens ellátás		helyben étkezők	elvitellel étkezők	kiszállítással
21 fő	3 fő	5 fő	16 fő	2 fő	7 fő

- o Jellemző betegcsoportok az ellátottak körében

	Idősek nappali ellátása	Demens személyek nappali ellátása	Házi segítségnyújtás
Belgyógyászati betegségek	16	3	2
Érzékszervi fogyatékoságok	14	6	4
Szív- és érrendszeri	11	2	2
Mozgásszervi megbetegedések	6	5	3
Pszichiátriai	4	6	2

megbetegedések			
	3	0	0

### Harmónia Klub

- Ellátottak nemek, korcsoportok szerinti megoszlása

	<i>Férfi</i>	<i>Nő</i>
<b>18-20</b>	0	0
<b>21-30</b>	1	1
<b>31-40</b>	2	1
<b>41-50</b>	5	4
<b>51-60</b>	2	2
<b>61-</b>	0	1
<b>Összesen:</b>	<b>10</b>	<b>9</b>

A fenti táblázatban a korcsoportokat jelöltük. Jól látszik, hogy a 41-50 éves kor közöttiek aránya a legmagasabb.

- Jellemző betegségcsoportok az ellátottak körében
  - Organikus és szimptomikus mentális zavarok
  - Schizofrénia, schizotípiás és paranoid rendellenességek
  - Hangulatzavarok
  - Viselkedészavar szindrómák, fiziológiai zavarokkal és fizikai tényezőkkel társulva
  - A felnőtt személyiség és viselkedés zavarai

### Fordulat Klub

- Ellátottak nemek, korcsoportok szerinti megoszlása

	<i>Férfi</i>	<i>Nő</i>
<b>16-20</b>	1	0
<b>21-30</b>	1	0
<b>31-40</b>	1	0
<b>41-50</b>	1	0
<b>51-60</b>	1	2
<b>61-</b>	0	0
<b>Összesen:</b>	<b>5</b>	<b>2</b>

A Fordulat Klub tagjai között 2 nő, illetve 5 férfi ellátott van.

Jellemző betegségcsoportok az ellátottak körében

- Alkohol okozta mentális- és viselkedészavarok
- Többféle drog és egyéb pszichoaktív anyagok használata okozta mentális- és viselkedészavarok

### Vadvirág Esély Klub

- Ellátottak nemek, korcsoportok szerinti megoszlása

	<i>Férfi</i>	<i>Nő</i>
<b>0-19 év</b>	1	0
<b>20-30</b>	10	5
<b>31-40</b>	7	9
<b>41-50</b>	1	2
<b>Összesen:</b>	<b>19 fő</b>	<b>16 fő</b>

Az ellátottak átlagéletkora: 32 év

- Jellemző betegségcsoportok az ellátottak körében

pszichomentális zavar	13 fő
beszédsérült	5 fő
epilepszia	4 fő

- Fogyatékoságban szenvedők száma fogyatékoság típusa szerint

Állapot	férfi	nő	összesen
enyhe mentális retardáció viselkedésromlás nélkül	2	3	5
enyhe mentális retardáció enyhe viselkedésromlással	5	2	7
enyhe mentális retardáció egyéb viselkedésromlással	2	1	3
enyhe mentális retardáció markáns viselkedésromlással	0	1	1
közepes mentális retardáció viselkedésromlás nélkül	2	1	3
közepes mentális retardáció enyhe viselkedésromlással	6	2	8
közepes mentális retardáció egyéb viselkedésromlással	1	1	2
közepes mentális retardáció markáns viselkedésromlással	0	2	2
mentális retardáció viselkedésromlás nélkül	1	1	2
nem osztályozott mentális retardáció viselkedésromlás nélkül	1	1	2
<b>ÖSSZESEN:</b>	<b>20</b>	<b>15</b>	<b>35</b>

### Szociális foglalkoztatás

Foglalkoztatásba bevont ellátotti kör: 24 fő fogyatékos személy, mely éves átlagban 19 fő.

A szociális foglalkoztatottak iskolai végzettsége:

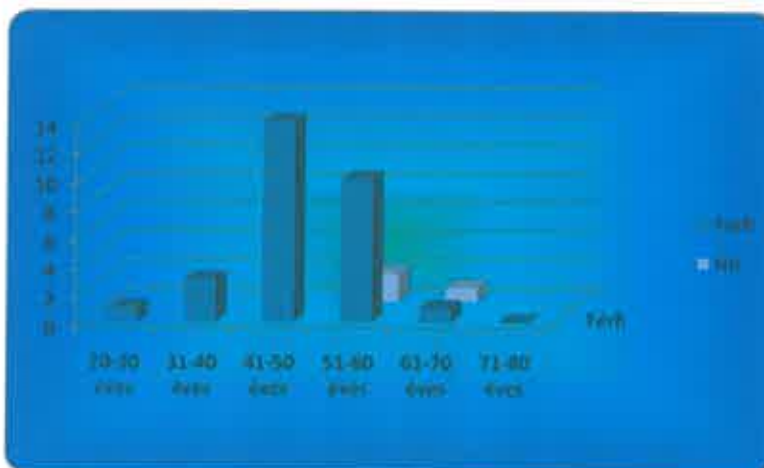
eltérő tantervű 8 általános	15 fő
gimnázium 4 osztálya	1 fő
eltérő tantervű 8 általános szakképzettséget is szerzett	6 fő
eltérő tantervű 8 általános megkezdett szakiskola	2 fő
<b>összesen:</b>	<b>24 fő</b>

A szerzett szakképesítések:

- bőrdíszműves
- falusi vendéglátó
- cipész
- gyors-és gépíró
- szőnyegszövő
- eladó

### Nappali melegedő

- Ellátottak nemek, korcsoportok szerinti megoszlása



A Nappali Melegedőt igénybevevők (29 fő) közül 3 nő (12 %) és 26 férfi (88%) volt.

**2015. december 31-én a Nappali Melegedőt igénybevevők átlag életkora: 52 év**

legidősebb női lakó:	65 éves
legfiatalabb női lakó:	53 éves
legidősebb férfi lakó:	63 éves
legfiatalabb férfi lakó:	26 éves

- Jellemző betegségcsoportok az ellátottak körében

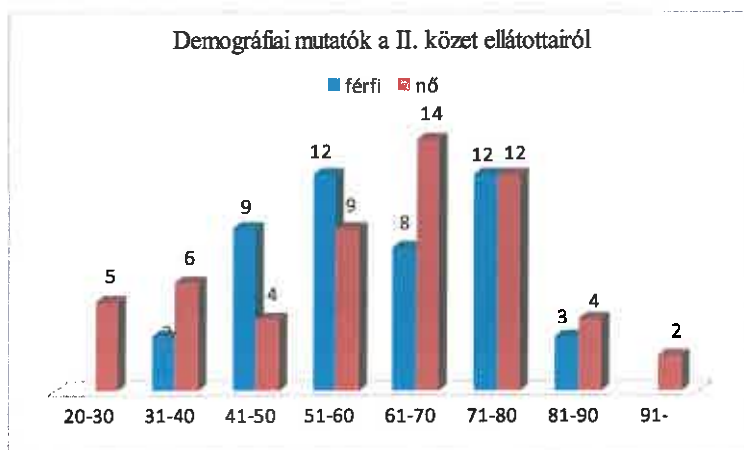
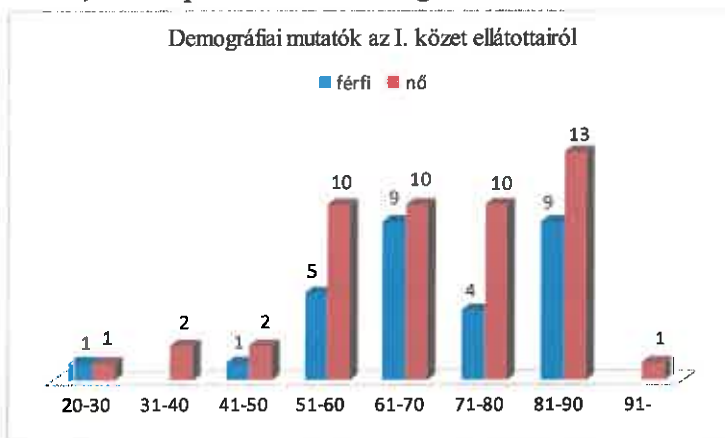
A nappali melegedőt 2015. december 31-én igénybevevő 29 ellátottunk közül a következő betegségekről van ismeretünk. Néhány kliens esetében a betegségek kombináltan jelentkeznek.

Betegség típus	fő	%
szenvedélybetegség	19	66

magas vérnyomás	4	14
általános érlelmeszedés	2	7
inkontinencia	1	3
érszűkület	3	10
depresszió	10	34
cukorbetegség	2	7
nincs betegsége	8	28

## Tanyagondnoki Szolgálat

- Ellátottak nemek, korcsoportok szerinti megoszlása



## Jellemző betegségcsoportok az ellátottak körében

Betegségtípusok	I. körzet	II. körzet
Pszichiátriai- neuroológiai	8 fő	3 fő
Szív- és érrendszeri	13 fő	11 fő
Mozgásszervi	10 fő	14 fő
Érzékszervi	10 fő	15 fő
Belgyógyászati	4 fő	5 fő
Daganatos	7 fő	5 fő

- o Fogyatékoságban szenvedők száma fogyatékoság típusa szerint

Fogyatékoság	I. körzet	II. körzet
Hallássérült	1 fő	1 fő
Látássérült	2 fő	2 fő
Mozgássérült	3 fő	3 fő
Értelmi sérült	-	-
Halmazottan sérült	-	-

## II.6. Programok, rendezvények bemutatása

### Klubok programjai, rendezvényei

A nappali ellátások küldetése a minőségi gondoskodás, családi légkör és a szociális igazságosság megteremtése. Igyekszünk az emberi méltóság tiszteletén alapuló, szeretetteljes fizikai, pszichikai, érzelmi, szociális gondoskodást biztosítani az ellátást igénybevevőknek, a legjobb életminőség érdekében.

A szakmai színvonal javítása érdekében bevonjuk tagjainkat az intézmény mindennapi életébe, megkérdezzük véleményüket az ellátásról, programokról és elvárásaikról.

A klub napi életritmusa változó, de vannak olyan alaptevékenységek, melyek hozzátartoznak a hétköznaphoz.

A havi/heti foglalkoztatási terv alapján rendszeresen ismétlődő foglalkozások, programok színesítik a klub szolgáltatásait igénybevevők életét.

### Rendszeres programok napi, heti szinten:

- mentális gondozás keretében egyéni, csoportos beszélgetések
- internet-használati lehetőséggel tájékozódás, szórakozás
- prózai művek, népmesék, versek, napi sajtó felolvasása
- közös éneklés – zenehallgatás, zenés- táncos mulatozás
- kézműves foglalkozások (különböző technikák alkalmazásával)
- közös sütés-főzés (főleg sütemények elkészítése)
- közkívánatra vagy aktualitásokat megelőzve dvd-film vetítés
- társasjátékok (dominózás, malom, kártya)
- torna programok
- megemlékezés a világnapokról
- névnapok megünneplése ünnepélyes keretek között
- egyéni kérésre születésnapok megünneplése

- állami és egyházi ünnepekről megemlékezés
- egészségnap keretében vérnyomás, vércukor, testsúly ellenőrzése
- kirándulások szervezése
- nyílt napok rendezése
- városi rendezvényeken való részvétel

Speciális ellátotti kört képviselnek a **Vadvirág Esély Klub** tagjai, akik számára a mindennapi foglalkozások, klub tevékenységek mellett a fellépéseken, versenyeken való részvétel nagyon fontos.

#### **Programjaik:**

- próbák a Szó-köz zenekarral a március 15-ei ünnepségre
- Boccia bajnokság Szegeden
- ÉFOÉSZ által szervezett farsangon való részvétel Békéscsabán
- Ünnepi szereplés március 15-e tiszteletére a Tisza Kálmán Közoktatási Intézményben
- Látogatás Gyopárosfürdőn, közös fürdőzés
- Ravasz Tanya – „Családbarát Munkahely” program zárónapja
- Aranymasni Találkozó
- Kulturális Fesztivál Értelmi Sérülteknek - Gyula
- Kirándulás Tatabányára
- Törökkori Fesztivál megtekintése
- Derús Kupa rendezvényen való részvétel - Békéscsaba
- Szereplés a Nyárköszöntő Wesley Party rendezvényen
- Ability Café program
- Részvétel a Telephelyek Versenyén
- Részvétel a Kétegyházi Sportnap rendezvényen
- Bemutatkozás és árusítás (szociális foglalkoztatásból származó termékekkel) Gellértegyházán
- Részvétel a „Ne ítéld elsőre” fotókiállítás megnyitóján
- Szereplés a JEP Gála rendezvényen a Polgármesteri Hivatalban
- Fotókiállítás megtekintése a Diáktanyán
- Integrált Boccia Bajnokság az orosházi 3. Számú Általános Iskola tanulóival
- Részvétel a Fogytékosok Karácsonya rendezvényen Mezőberényben
- Részvétel és szereplés az Őreg Tölgy Klub karácsonyi ünnepségén
- Részvétel és szereplés a Nagycsaládosok Egyesülete által szervezett karácsonyi ünnepségén
- Részvétel a Wesley János Óvoda, Általános Iskola és Középiskola karácsonyi ünnepségén

#### **Tanyagondnoki Szolgálat**

2015. évben egy alkalommal tanyagondnoki találkozón vettek részt a munkatársak, Mezöhegyesen képviselték intézményünket.

2015. évben az alábbi rendezvényeken vehettek részt a tanyákon élő kliensek:

- Főzőklub a Családsegítő szolgálat szervezésében
- Idősek Napja a Családsegítő Szolgálat szervezésében
- Magányosok Karácsonya a Családsegítő Szolgálat szervezésében
- Részvétel az Őreg Tölgy Klub és a Gyöngyvirág Klub Idősek Napi, és Karácsonyi ünnepségén,
- Aranymasni Találkozó – nézőként vettek részt

## Programok képekben



## II.7. Összegzés – eredmények, elképzelések

Az idősek, szenvedélybetegek, pszichiátriai betegek, hajléktalan személyek ellátását biztosító intézményeinkben az idei évben is arra törekedtünk, hogy klubtagjaink elégedettek legyenek a szolgáltatásunkkal, mindig segítőkészséget, türelmet és odafigyelést tapasztaljanak. Célunk volt, hogy minél pihentetőbb, szórakoztatóbb és biztonságot nyújtó közeget hozzunk létre számukra, segíteni ügyeik intézését, érdekeik érvényesítését.

Terveink között szerepel, hogy a klubban eltöltött idő az ide járók számára minél színvonalasabb, hasznosabb és változatosabb legyen.

A klubok kihasználtságának növelése érdekében törekszünk szélesíteni a szolgáltatásaink, programjaink körét. Az idős emberek klubjaiban az év során már lehetőséget kínáltunk a klubból nagyobb távolságra élő idős emberek részére a térítésmentes szállításra. 2015. évben a tanyagondnok segítségével sikerült beintegrálnunk külső területekről, tanyákról idős személyeket (5fő), akik azóta teljes mértékben beilleszkedtek a klubéletbe.

Továbbra is terveink között szerepel több olyan rendezvény megszervezése, amely ugyancsak azt a célt szolgálja, hogy minél szélesebb körben ismertessük meg a klubokban folyó tevékenységeket, a klubéletet, a közösség összetartó, gyógyító erejét.

Az ellátások színvonalának megőrzése mellett fontos a tárgyi feltételek javítása. A klubok sok esetben nem teljes egészében akadálymentesek, és az épület által adott helyiségekben nehéz kialakítani a minden igényt kielégítő klubhelyiségeket. A fűtésrendszer korszerűsítése, a nyílászárók cseréje mind, mind olyan jövőbeni tervként fogalmazódik meg, mely szükséges az ellátás színvonalas, és jogszabályi előírásoknak megfelelő működtetéséhez.

### **Tárgyi feltételek javítását célzó elképzelések:**

#### **Öreg Tölgy Klub:**

- fedett kerékpártároló kialakításra
- az épület nyílászáróinak korszerűsítésével gazdaságosabb és hatékonyabb lehetne a fűtés
- új, korszerűbb mosógép beszerzése segítené a napi munkavégzést

#### **Gyöngyvirág Klub**

- fedett átjáró a klubszoba és az étkező között
- külön férfi és női mosdó kialakítása
- a nyílászárók cseréje segítené az intézményben az egyenletes hőmérséklet biztosítását
- fedett kerékpár tároló

#### **Reménység Klub:**

- akadálymentes mosdóhelyiség kialakítása

#### **Őszirózsa Klub**

- fedett kerékpártároló az esős és téli időszakban is megfelelő körülményeket biztosítana a közlekedési eszközöknek
- a klub épületének teljes akadálymentesítése (mosdók) segítené a mozgásukban korlátozottak önálló életvitelének fenntartását

#### **Vadvirág Esély Klub**

A Vadvirág Esély Klub eredményes, programokban bővelkedő évet tudhat maga mögött. A klub tagjai az alapszolgáltatásokon túl jelentős többletszolgáltatást is igénybe tudtak venni, mely a legtöbb esetben térítésmentes. Új elemként jelentkezett ebben az évben a birkózás (erőnléti edzés), és a hittan-oktatás. Szerencsésnek mondhatjuk magunkat, hiszen a foglalkozásokat tartó szakemberek többsége ingyen, segítő és támogató szándékkal nyújtja szolgáltatásait.

Az év során az átlaglétszám 27 fő volt, melynek mutatóján szeretnénk javítani.

Anyagi forrásaink felhasználásával, szponzoraink felajánlásaiból igyekszünk szépíteni, fejleszteni környezetünket, tárgyi feltételeinket. Tornatermet sajnos anyagi korlátaink miatt nem tudtunk létrehozni, de az egyik teremben edzősarkot alakítottunk ki, ahol fiataljaink speciális tornaeszközök segítségével tudnak javítani mozgáskorlátozottságukon és mozgásgyengességükön.

Eredményesnek látszik a színek zenei terápia alkalmazása, hiszen a közös zenélés, a sikerélmény jó hatással van a fiatalokra. Ezáltal elérhető:

- a korlátozott motoros képességek fejlesztése
- az értelmi feszültségek szabályozása - az agresszív és autoagresszív hajlam csökkentése
- a lazítási képesség fejlesztése
- az improvizációs képességek fejlesztése
- a test és a mozgáskészségek fejlesztése
- a beszéd és a nyelv fejlesztése
- az énkép és az én-tudat fejlesztése

#### Tárgyi eszközeink fejlesztését szolgáló tervek:

- „qwilling” vágó- és domborító gép beszerzése (mely segítségével meghívókat, üdvözlő kártyákat és egyéb dekorációs kellékeket készíthetnénk)
- tornaterem kialakítása

#### Szociális foglalkoztatás

A Vadvirág Esély Klub munka-rehabilitációs szociális foglalkoztatása az NRSZH SZF-SZ-172/13-2010 pályázat keretén belül valósult meg. A támogatás teljes összege 8.286.300 Ft.

A 2015. évben vállalt feladatmutató az NRSZH SZF-SZ-172/13-2010. támogatási szerződés értelmében: **22.275** munkaóra. A teljesített éves feladatmutató: **22. 278** munkaóra.

2015	01.	02.	03.	04.	05.	06.	07.	08.	09.	10.	11.	12.	összesen:
fela- dat mu- tató	2458	2132	2780	2390	1780	2436	1068	1602	2502	2194	936	0	<b>22278</b>
bér- kifi- zetés	684800	593600	774400	665600	497600	678400	302400	446400	700800	611200	260800	0	<b>6216000</b>

#### Tanyagondnoki Szolgálat

2015-ben jelentős eseményként értékelhető, hogy az Orosháza Város Önkormányzat koordinálásával megvalósulhatott évi két alkalommal az ingyenes gyermekétkeztetés (nyári szünet és téli szünet teljes ideje alatt). A meleg- illetve hidegétel kiszállítását minden alkalommal a tanyagondok munkatársak végezték a külterületen élő gyermekek számára.

A tanyán élő idősök nagy örömmel kapcsolódtak be az intézményi rendezvényekbe, a továbbiakban is szorgalmazzuk bevonásukat a szervezett programokba.

2015. évben új feladatként jelentkezett, hogy a külterületen élők közül 5-8 főt heti rendszerességgel beszállítanak a tanyagondnokok az Öreg Tölgy és a Gyöngyvirág Klub klubfoglalkozásaira. A tanyán élő kliensek ezáltal bekapcsolódhatnak a klubok mindennapjaiba, klubtagként részt vehetnek a klubok által kínált változatos programokban. Az ellátottak visszajelzései alapján megállapítható, hogy klienseink jól érzik magukat a klubban, kevésbé magányosak, elszigeteltek.

Az új klubtagok többnyire egyedül élő, idős özvegyasszonyok, akik számára a klubélet egyedüli lehetőséget kínál beszélgetésre, ismerkedésre, társas kapcsolatok kialakítására. 2015. évben a Tanyagondnoki Szolgálat gépjármű parkja kibővült egy 8 személyes Ford Tranzit típusú gépjárművel, melyet legfőképpen a tanyán élő klubtagjaink klubba történő beszállításához, majd hazaszállításához, illetve óvodás- és iskoláskorú gyermekek óvodába, oktatási intézményekbe történő utaztatásához használjuk. A komfortos gépjármű nagy segítséget jelent a tanyán élő ellátottaknak.

Legnagyobb igény mutatkozott 2015. évben is az időskor, rossz egészségi állapot miatt a gyógyszerek beszerzésére, vásárlásokra, a magány, elszigeteltség miatt a látogatásokra, az alacsony jövedelmi viszonyok, munkanélküliség okán az ügyintézésre, információk továbbítására.

A Tanyagondnoki Szolgálat összekötő szerepet tölt be a kliensek és a Családsegítő Szolgálat, a jelzőrendszeres házi segítségnyújtás, és az Orosháza Város Önkormányzata között. Sok esetben kéri munkatársaink segítségét egy-egy idős eléréséhez és információnyújtáshoz. Amennyiben igény mutatkozik, a tanyagondnok munkatársak segítenek abban, hogy a Polgármesteri Hivatal munkatársai, illetve a védőnők eljuthassanak a külterületen élő rászoruló családokhoz.

#### **Jövőbeni tervek:**

- pályázati kiírások figyelése, lehetőség szerint pályázni a tanyagondnoki szolgálatok fejlesztésére kiírt pályázatokon
- ellátottak számának emelése
- több rendezvénybe, programba szeretnénk bevonni a tanyán élőket
- vérnyomásmérő vásárlása a tanyán élők egye rosszabb egészségi állapota miatt
- lehetőség szerint minél több egyesületi, civil rendezvényen részt venni
- számítógép beszerzése
- nyári időszakban pólóra, téli időszakban kabátra történő „feliratozás”  
„ Tanyagondnoki Szolgálat Orosháza” megnevezéssel a hatékonyabb munkavégzés érdekében.

### **III. Bölcsődei Egység**

#### **III. 1. A telephely bemutatása**

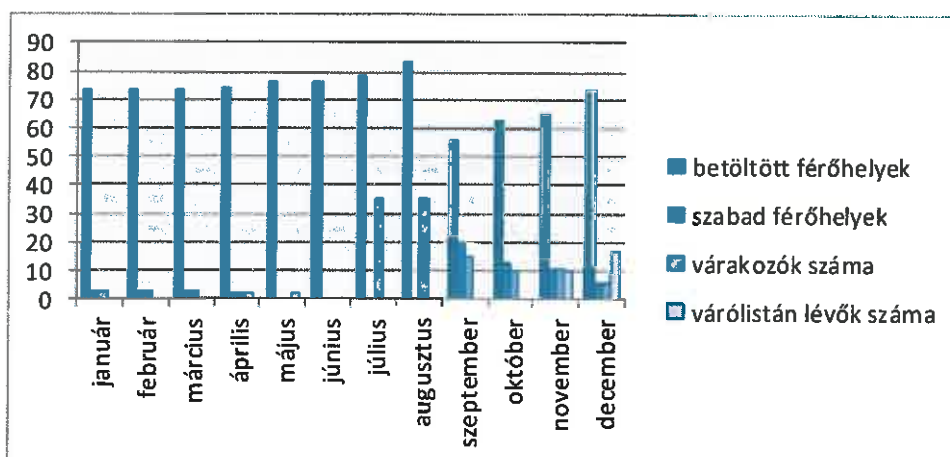
A Bölcsőde 1978-ban nyitotta meg kapuit, a város akkor negyedik ilyen jellegű intézményeként. A fenntartó, Orosháza Város Önkormányzata 2012-ben bölcsődei rekonstrukció céljából pályázott az Új Széchenyi Terv keretein belül. Ekkor a „Zöldfa utcai Bölcsőde” Orosháza egyedüli bölcsődéjeként fogadta a város kisgyermekét.

A felújítás során a betölthető férőhelyek száma 60 főről - 76 főre változott, így mintegy 25%-os kapacitásfejlesztés történt.

#### **III. 2. Férőhelyszám alakulása és kihasználtság**

A bölcsőde engedélyezett férőhelyszáma: 76 fő.

Az intézmény kihasználtsága a szeptember és október hónaptól eltekintve csaknem 100%-os. Éves átlagléttségünk azonban 62 fő, ez az a létszám melyre állami támogatást igényelhetünk.



\* **július és augusztus hónapban mozgó létszámmal dolgoztunk:** az óvodai beiratkozások és az új felvételes ellátottak miatt ilyenkor mozog a bölcsőde létszáma, a 76 főt nem haladja meg napi szinten, de összességében magasabb összeadva, mint a megengedett férőhelyszám

\***várakozók száma:** azon felvételekre váró kisgyermekek összlétszáma, akiknek szülei egy konkrét időponttól teszik függővé a bölcsődei felvételt: munkába állás, bizonyos életkor betöltése. A mindenkori létszámot és felvételt hozzájuk igazítjuk. A bölcsőde feltétele, több hónappal korábban jelezni az igényt a felvétel napjára.

\***várólistán lévők száma:** minden feltétel adott, de helyhiány miatt nem tudjuk felvenni őket az intézménybe.

### III. 3. Személyi és tárgyi feltételek:

#### Személyi feltételek:

A kisgyermeknevelői feladatokat 2015. évben 14 fő kisgyermeknevelő látta el.

A bölcsőde orvosi feladatait 1 fő gyermekgyógyász szakorvos látja el rész munkaidőben, a 15/1998 (IV. 30.) NM rendeletben meghatározott óraszámában, a szolgáltatás keretein belül.

Iskolai végzettségük alapján a munkatársak megfelelő szakirányú végzettséggel rendelkeznek.

A munkatársak intézményi munkájukat a gyermekek korösszetételét, módszertani előírásokat és az épület sajátosságait is figyelembe véve összeállított munkarend alapján látják el.

A 9/2000 (VIII. 4.) SZCSM rendeletnek megfelelően a szakdolgozók részére rendszeres továbbképzés van előírva.

#### Személyi feltételek:

- 1 fő bölcsődevezető
- 14 fő kisgyermeknevelő
- 2 fő takarító
- 2 fő konyhai munkatárs

A bölcsődében első és második félévben is egy-egy közfoglalkoztatott dolgozó segítette a mindennapi takarítói munkát. Nagyon nagy segítséget jelentett intézményünknek a közmunkaprogram, mivel jelenleg 1 fő a takarító személyzetből gyesen van gyermekével, illetve 2015-ben nyugdíjassá vált egyik dolgozónk. Így a 3 – 4 közfoglalkoztatott technikai dolgozó megfelelő higiéniai körülményeket tudott teremteni a bölcsődében. A szabadságolások is probléma nélkül zajlottak ennek köszönhetően.

#### Tárgyi feltételek alakulása:

Az intézmény négy nevelési-gondozási egységben 76 kisgyermek gondozását látja el. Három egység 2-2 csoportszobával, egy egység pedig egy csoportszobával, valamint a hozzá közvetlenül kapcsolódó kiszolgáló helyiségekkel: fürdőszobával, gyermekátadóval, babakocsi tárolóval, valamint játék udvarral rendelkezik.

Csoportszobák alapterülete kb.: 40 – 42 m<sup>2</sup>, ami normál csoportban 12 - 14 fő nevelését, sajátos nevelési igényű kisgyermeket is ellátó, integrált csoportban 10 gyermek nevelését teszi lehetővé.

A csoportszobák fekvése világos, napfényes, inger-gazdag környezetet biztosít.

Minden csoport egységes 3D fali dekorációval rendelkezik.

A fürdőszobák közvetlenül kapcsolódnak a csoportszobákhoz és a gyermeköltözőkhöz. Bennük minden használati eszköz – pl. mosdó, törölközőtartó, tükör stb. – a gyermekek önállóságra nevelését segíti.

A gyermeköltözőkben barátságos környezet fogadja a bölcsődébe érkező és távozó kisgyermeket és szüleiket. Minden gyermek számára jellel ellátott szekrény biztosítja a ruhák és egyéb használati eszközök tárolását. Az öltözők dekorációja is megtörtént, egy egység öltözőszekrényei már felújításra kerültek, a fennmaradók újra festését 2016-ban tervezzük megvalósítani.

A bölcsőde egységenként külön udvarrészrel rendelkezik a szabadban történő mozgás és játék lehetőség biztosításához.

Az udvaron 2:1 arányú füves és ütésálló burkolati rész található mozgásfejlesztő eszközökkel – pl. mászóakák, libikóka stb. – homokozóval. Napocska csoport homokozója fölé óriás napernyő vásárlására került sor a Gyermekmosoly Alapítvány részéről, melynek rögzítése 2016 tavaszára tolódot ki, de végre 3 év után használhatóvá válik a homokozó.

Az intézmény rendelkezik ún. befejező és tejkonyhával, ahol központilag, az élelmezésvezető által összeállított étlap alapján biztosítjuk a kisgyermek étkeztetését - bármilyen táplálék-allergia esetén biztosítani tudjuk a speciális étrendet.

Az alapfeladaton túli szolgáltatások részére biztosít az intézmény külön helyiségeket. Külön épületben elhelyezett kiszolgáló egységekkel, mosodai helyiséggel, kukamosóval rendelkezik. A közösségi térben tornaszoba került kialakításra, mely nagyon jól funkcionál. Napi szinten felváltva használják a csoportok.

### **III. 4. Az intézmény alapfeladata és az alapfeladatot meghaladó szolgáltatások**

#### **A szolgáltatás célja, feladatai**

A Kisharang Bölcsőde törekvése, hogy biztosítsa a kisgyermek életkori és egyéni sajátosságaihoz illeszkedő harmonikus testi és lelki fejlődést.

Az ellátás igénybevételére jogosultak azok az Orosházi családban élő gyermekek, kiknek nappali felügyeletét, gondozását, nevelését és étkeztetését meg kell szervezni. Bölcsődébe felvehető minden olyan Orosházán élő kisgyermek, akinek szülei valamilyen ok miatt nem tudják biztosítani a napközbeni gondozást.

A beíratás és felvétel egész évben folyamatos. A beíratható gyermekek körét a gyermekek védelméről és a gyámügyi igazgatásról szóló 1997. XXXI. tv. határozza meg.

Abban az esetben, amikor a gyermek a 3. évét betöltötte, a bölcsődei gondozási-nevelési év végéig maradhat a bölcsődében. Amennyiben a gyermek még nem érett az óvodai nevelésre, akkor 4. életévének betöltését követő augusztus 31. után tovább gondozható - az 1997. XXXI. tv. 42. § (1) bekezdése alapján - a következő nevelési év végéig.

#### **Nevelési - gondozási program rövid ismertetése**

A bölcsődében a Szociálpolitikai és Munkaügyi Intézet és elődje, a Bölcsődék Országos Módszertani Intézete által kidolgozott szakmai irányelveknek megfelelő munkavégzés folyik. A bölcsődei kisgyermekellátás szakmai elveit szem előtt tartva végezzük napi tevékenységünket. Ezek az elvek: a családi nevelés elsődlegességének tisztelete, a gyermeki személyiség tisztelete, a gondozás egysége, az egyéni bánásmód, az aktivitás és az önállóság segítése, a bizalom és a stabilitás. A gyermekek sokoldalú, harmonikus fejlődésének

elősegítése családi, derűs légkörben folyik. A fizikai és érzelmi biztonság megteremtésével, odaforduló szeretettel, elfogadással, a gyermekek kompetenciájának figyelembevételével, tapasztalatszerzési lehetőség biztosításával, viselkedési minták nyújtásával biztosítjuk a gyermekek fejlődéséhez szükséges sokféle, változatos tevékenységet. A hátrányos helyzetű családok gyermekei esetében törekszünk a hátrányoknak és következményeinek enyhítésére, szükség esetén más intézményekkel, szakemberekkel együttműködve. A csoportban gondozható, nevelhető, sajátos nevelési igényű gyermekek esetében együttműködünk a szülőkkel és a kisgyermeket fejlesztő speciális szakemberekkel. Családbarát bölcsődeként kívánunk működni, ahol az ellátás összhangban van a gyermek szükségleteivel, megfelel a szülők igényeinek és a fenntartó követelményeinek.

2015. évben érkeztek a bölcsődébe először nevelésbe vett gyermekek, rájuk speciális figyelmet fordítunk. Beszoktatásuk rendben zajlott, mind a nevelőszülőkkel, mind a hivatásos gyámokkal jó a bölcsődei munkatársak kapcsolata.

### **Alapszolgáltatás színvonalát emelő tevékenységek, a fejlesztések kiemelt területei:**

**Mozgásfejlesztés:** Az elmúlt tíz évben pedagógusok jelezték, hogy az általános iskolába kerülő korosztály, mindegy 40%-nál tapasztalható tanulási nehézség, beilleszkedési problémák, illetve a mozgásformák bármelyikének teljes elutasítása. A problémák már újszülött, vagy kisgyermek korban kezdődnek. Egyes óvodákban már megkezdtek a mozgásfejlesztést, de a korai fejlesztés jelentősége abban rejlik, hogy 3 év alatt zajlik, így olyan idegpályákat is tud mozgósítani, melyeket utána a gyermek már nem használ.

2015. évben az eszközparkot bővítettük, a közösségi helyiség tornateremmé alakult, ahol speciális modulkészleteken játékos fejlesztések keretén belül a gyerekek nagymozgását fejlesztjük. A gyakorlatok egy része eszkozhöz kötött, illetve folyamatos mondókázást, éneklést igényel, ezzel is segítve a komplex fejlesztés lehetőségét.

A terápia során fejlődik a gyermek egyensúlyérzéke, testtartása, izomtónusa, mozgáskoordinációja, figyelme, emlékezete, testtudata, térérzékelése, szem-kéz koordinációja, mozgásutánzása és kivitelezése, bőrérzékelése, ritmusérzéke. Pozitív változások történhetnek a viselkedésben, magatartásban, a szülő – gyermek, ill. a testvérkapcsolatokban is. A mozgásfejlesztés megelőzi a tanulási nehézségek kialakulását, indítja a beszédfejlődést.

A foglalkozások időtartama: 10 – 15 perc, a gyakorlatok száma általában 12 – 14 db, mely passzív és aktív mozgásformákat is tartalmaz.

**Zenei nevelés:** Napi szinten történik a gyermekek részére hangszerekkel zenés foglalkozások szervezése. A hangszerek vásárlására a Gyermekmosoly Alapítvány biztosított lehetőséget.

**Angol nyelvhez szoktatás:** a már beszélni tudó kisgyermek mikrocsoportos fejlesztése. Alapvető angol szavak gyakorlása témakörökre bontva. 2015. évben 35 kisgyermeket tudunk bevonni ebbe a különszolgáltatásba.

**Hagyományörző rendezvények:** a Márton napi Vigasságokkal indult útjára a bölcsődei hagyományörzés 2014-ben, majd kibővült 2015-ben Nyuszi-bulival, több kézműves délelőttel és délutánnal színesítettük a bölcsődei életet.

### **Alapszolgáltatáson túl nyújtott szolgáltatások leírása**

- **Időszakos-gyermek felügyelet** keretében a bölcsőde üres férőhelyein / vagy külön a jelentkezők köréből megszervezett kis csoportban, időszakosan, szakképzett kisgyermeknevelők közreműködésével állunk rendelkezésre a szülő 1-2 óras távollétének idejére, a gyermeke számára életkori sajátosságainak megfelelő ellátást, nevelést, gondozást biztosítva. 2015. évben 35 család igényelte ezt a szolgáltatást.

- **Játzócsoporthoz igénybevétele:** A bölcsődei ellátásban nem részesülő kisgyermek szülővel együtt, bölcsődei környezetben ismerkedhetnek meg a korosztályos társakkal, a bölcsődei milióval, miközben a szakképzett kisgyermeknevelőkkel a szülő kötetlen beszélgetést folytathat gyermekéről. A szolgáltatás igénybevétele egyidejűleg hozzásegíti a szülőket és a gyermeket a gördülékenyebb, gyorsabb és kevésbé fájdalmas bölcsődei beszoktatáshoz is. A játszóház igénybevétele jellemzően a tavaszi és a nyári hónapokban történik magas számban. A téli időszakban a betegségek miatt nem szívesen hozzák közösségbe a szülők a gyermekeket. Ősszel pedig a beszoktatási periódus miatt nem fogadunk gyermekeket, mivel megzavarja a frissen érkezőket a szülővel érkező kisgyermek. Az év folyamán 25 család vette igénybe a szolgáltatást.
- **Só terápiás szoba** működése rendben zajlott. A Gyermekmosoly Alapítvány jóvoltából került sor somadrin oldat vásárlására. A téglák ebben az évben is átforgatásra kerültek. A csoportok heti szinten rendszeresen látogatták a szobát.

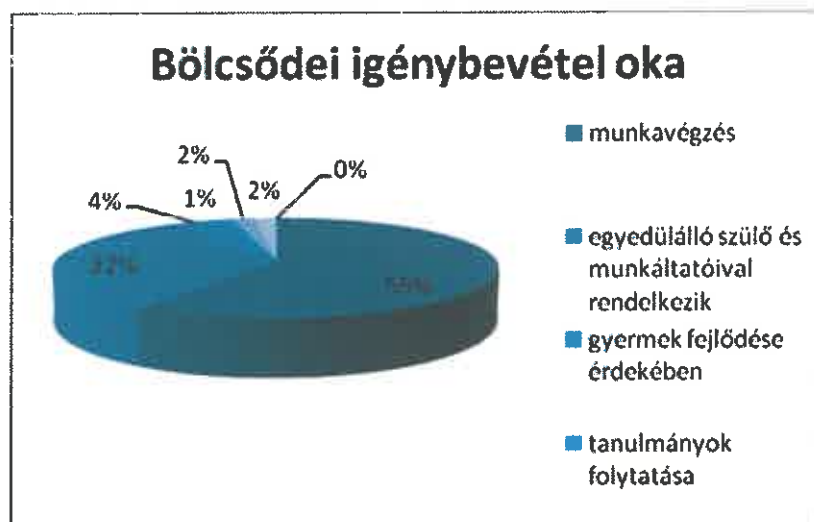
### III. 5. Ellátást igénylők demográfiai mutatói

2015. évben bölcsődébe íratott gyermekek száma: 132 fő volt.

Óvodai nevelésbe távozott: 61 fő.

Sajátos nevelési igényű kisgyermek: 1 fő, aki integrált gondozást kapott részünkről.

Ezen felül 1 fő fogyatékkal élő kisfiút láttunk el, aki speciális nevelési igényt nem támasztott, de számára is biztosítottuk az integrált csoportot.



Az életkori megoszlás tekintetében az előző évekhez képest, jelentősen megnőtt a 12 – 18 hónap közötti kisgyermek száma. 12 hónap alatti kisgyermek nem volt az intézményben.

12-23 hónaposok száma: 15 fő

24-35 hónapos gyermeklétszám: 52 fő

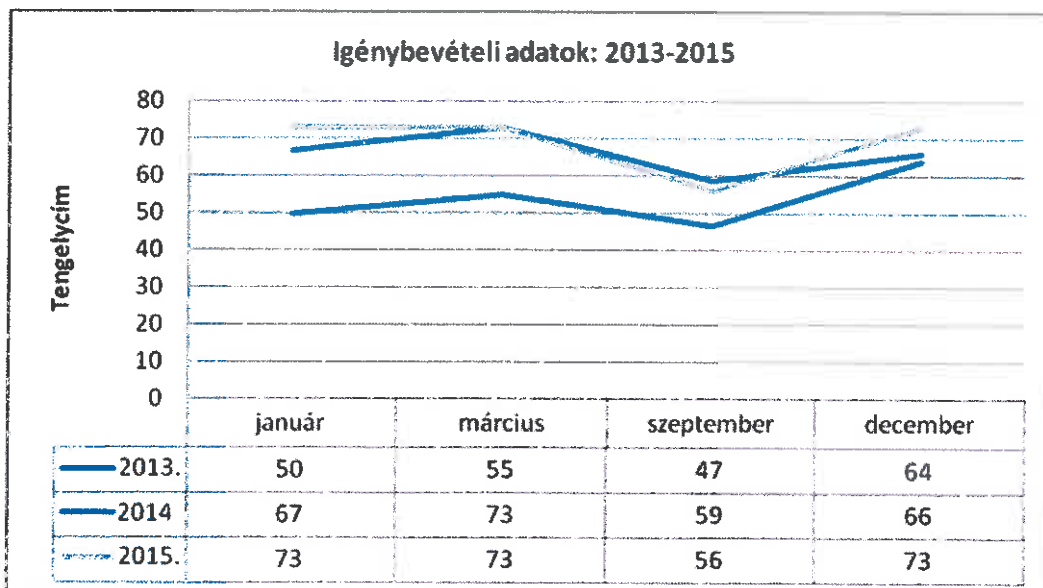
36 hónapnál idősebb gyermeklétszám: 8 fő 2015. május 31-én.

Az ellátást igénybevevők közül 36 fő kislány, és 40 fő kisfiú.

A GYED extra sikere következtében az anyák visszatértek a munkaerőpiacra, ennek következtében igénybe vették intézményünk szolgáltatásait. A szülők több, mint 80%-a rendelkezik munkáltatói igazolással, a fennmaradó 15% hátrányos szociális helyzetére nézve kapott bölcsődei szolgáltatást. A gyermekek 5%-a a fejlődése érdekében jár bölcsődénkbe, melyhez a gyermekorvos, vagy védőnő ad ki igazolást. Gyermekeink 2%-a jár folyamatos jelleggel a Pedagógiai Szakszolgálathoz mozgás-, illetve kommunikációs fejlesztésre.

### Gyermeklétszám alakulása

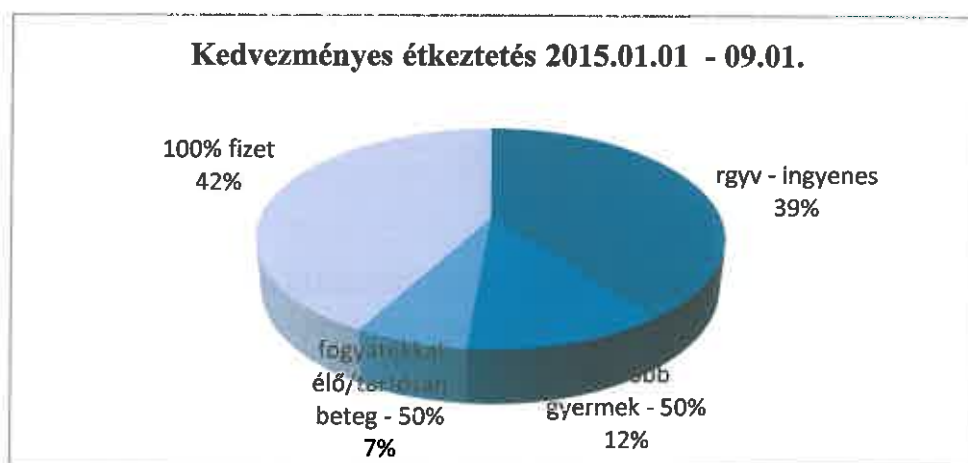
Jól látható, hogy a bölcsőde 2015-ben is folyamatosan mozgó létszámmal dolgozott. A 76 fős férőhelyi létszám mellett 132 kisgyermek haladt keresztül a rendszerünkön.



Július hónapban 3 napos beiratkozás és nyílt nap került megszervezésre, melyen 35 család jelezte szándékát arra nézve, hogy bölcsődébe kívánja íratni gyermekét. Szeptember hónapban az ingyenes étkezés körüli médiareklám jelentősen megnövelte az érdeklődők számát, de érdemben csak a családok kb. 10% tudott igazolást beszerezni.

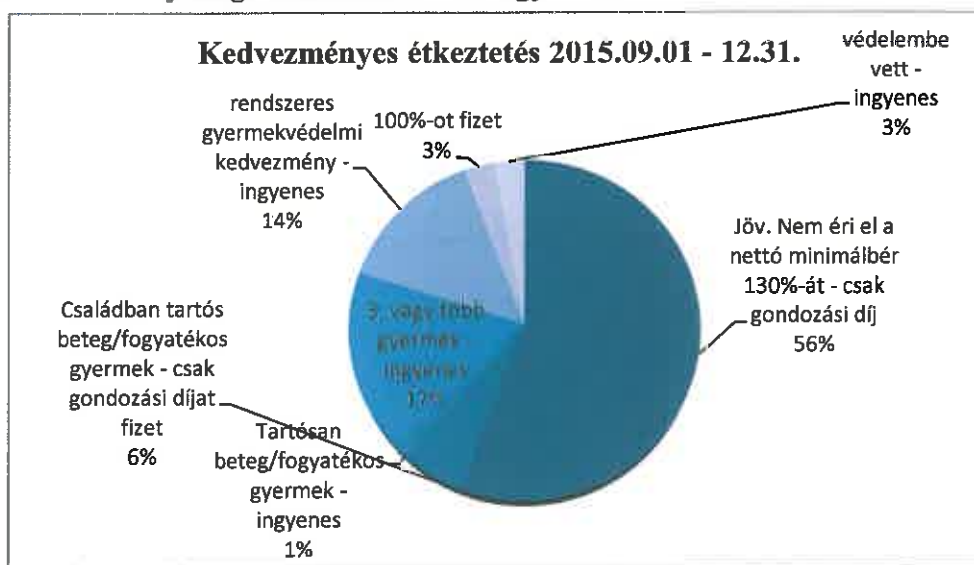
December hónapban 73 fővel zártuk az évet, a fennmaradó 3 férőhely olyan kisgyermekeknek volt fenntartva, akik már a tavasz, vagy a nyár folyamán jelezték, mely konkrét időponttól vállal munkát az édesanya 2016. I. negyedévében.

### Kedvezményes étkezők száma 2015. szeptember 1-ig:



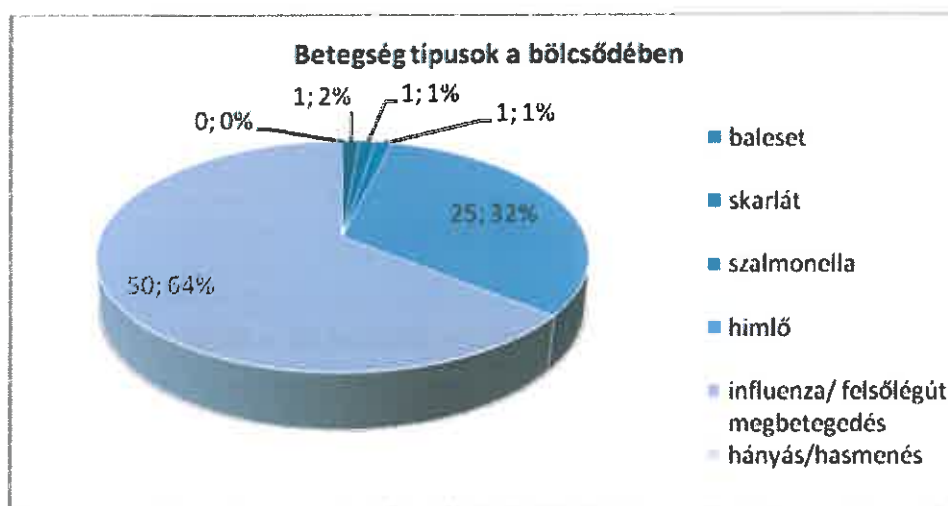
Az első félévben 30 fő rendszeres gyermekvédelmi kedvezménnyel rendelkező kisgyermek járt bölcsődénkbe, ez a második félévre 11 főre csökkent. Az étkezésért a második félévben a szülők 93% - a nem fizetett étkezési díjat. Az átállás nem volt zökkenőmentes, mert a kedvezmények igazolása sok időt és energiát vett igénybe. Továbbá, mivel hónapról hónapra változhat a családok élet- és jövedelmi helyzete, ezért folyamatosan figyelni és tájékoztatni szükséges őket.

### Étkezési kedvezmény megoszlása 2015. III. negyedév:



### Egészségi állapot, egészségmegőrzés

Intézményünk kisgyermekellátásával foglalkozik, akik még saját testi épségükre, egészségükre nem tudnak vigyázni, ezért a fokozott megelőzés nagyon fontos.



Vezető betegség típusa a felső és alsó légúti megbetegedés (2015-ben február és július hónapban közel 2 hétre szinte teljes mértékben lecsökkentette a gyermeklétszámot).

Jelentős még a hányás/hasmenéssel járó vírusfertőzés, melynek lappangási ideje 6-8 nap is lehet, ez alatt lefertőzve egész gyermekcsoportokat. 2015-ben 3 alkalommal volt járványszerű a megbetegedés, ebből kétszer 3-4 napos lefolyású, azonban a harmadik járvány közel 2 hétre beteggá tette gyermekeinket.

A himlő csökkenő tendenciát mutat, mivel sok szülő kéri a védőoltást gyermeke számára. Ez egész életre teljes védettséget nyújt és már a bölcsődei felvétel előtt megtörténik a beadása.

Sajátos nevelési igényű ellátott:

1 fő esetében Autizmus spectrumzavar a diagnózis.

Továbbá 1 fő fejlesztésre jár a Pedagógiai Szakszolgálathoz. Szakvéleménye van, de BNO-kóddal még nem rendelkezik.

A gyakorlat azt mutatja, hogy 3 év alatti gyermek esetében csak ritkán diagnosztizálnak fejlődési lemaradást. A fejlesztést elkezdik és majd később, 4-5 éves korban végzik el a szükséges „kategóriába” sorolást.

## 6. Programok, rendezvények

Hónap	Szabadidős programok	Célcsoport
január	Minden hónapban bábszínház	csak a kisgyermek részére
február	farsang	csak a kisgyermek részére
március	Egészségnap – meghívott előadókkal	szülővel – szülőcsoportos beszélgetés
április	Nyuszi buli	szülővel – szülőcsoportos beszélgetés
május	Anyák napja/ power point bemutató és kisfilm vetítése a gyerekek életéről	szülővel – szülőcsoportos beszélgetés
június	Gyermeknap és évzáró	családokkal, érdeklődőkkel – városi rendezvény
július	Bababörze	városi nyitott rendezvény
augusztus	3 napos nyílt nap és beiratkozás	városi nyitott rendezvény
szeptember	beszoktatás hónapja	szülői értekezlet
október	sportnap/ játszóház	szülővel – szülőcsoportos beszélgetés
november	Márton napi Vigasság	szülővel – szülőcsoportos beszélgetés
	Bababörze	városi nyitott rendezvény
december	Mikulás	csak a kisgyermek részére
	Karácsonyi játszóház és teadélután	szülővel – szülőcsoportos beszélgetés



## III. 7. Összegzés – eredmények, elképzelések

2015. évben a bölcsőde alapítványa, a Gyermekmosoly Alapítvány jelentősen megkönnyítette a bölcsődei fejlesztéseket, a programszervezéseket.

Adományokból, támogatásokból sikerült:

- megszervezni Gyermeknapot
- felújítani a régi öltözőszekrényeket
- lengő napernyőt vásárolni
- udvari játékokat megvásárolni (házikos csúszda, kukac)

A helyi Rotary Klub 2015-ben közel 600.000,- Ft értékben vásárolt a bölcsőde részére mozgásfejlesztő eszközöket és játékokat, melyekkel teljes lett a közösségi helyiség eszközigénye a benti játék céljából.

Az éves programrendszer kialakult, kipróbálásra került, a szülőcsoportos beszélgetések/játszóházak sikeres projektté váltak. Közel 1 év alatt a játékkészlet jelentős fejlődésen esett át. A gyermekvédelmi feladatok fokozatosan gyűrűznek be a bölcsőde életébe, de az Orosházi Kistérség Egyesített Gyermekjóléti Központjával és Családsegítő Szolgálatával jó kapcsolatot ápol az intézmény és kölcsönösen segítik egymás munkáját.

A dolgozói létszámihiány fennakadást nem okozott a szakmai feladatellátás megvalósulásában a munkatársak rugalmasságának köszönhetően.

#### **Tervek, elképzelések 2016. évre vonatkozóan**

- Átadó helyiség megújítása – öltözőszekrények festése és pakolók, padok átkárpitozása.
- Hulladékgyűjtés szervezése tavasszal és ősszel: ebből származó bevételből a kert, udvar fel- és megújítása a cél, amely egy rendszeres folyamatosan ismétlődő program lenne.
- Párapu áthelyezése, új párapuk beüzemelése, amelyhez kapcsolódna a gyermekpancsoló kialakítása, mely higiénikus és célszerű a nagy melegben a kisgyermek számára.
- Április végén rendszeresen megrendezésre kerülhetne a Föld Napjával kapcsolatos program, melynek keretén belül a szülőket bevonva környezetvédelmi célokat tűzhetnének ki és összekötnék ezt az egészséges életmód propagálásával.
- 2015. évi rendezvények ismétlődnének, illetve a minden hónapban megszervezésre kerülő bábszínház továbbfejlődve, akár meseszínházzá is alakulhatna, ha kellően motiválhatókká válnak a munkatársak. A mesejátékot biztosan nagy élvezettel néznék a gyerekek, ehhez azonban nagyobb eszközigény szükséges, mint a bábjátékhoz.

#### **IV. Szolgáltató Egység**

Az ESZK a jogszabályban meghatározott alapszolgáltatásokat és szakosított ellátási formákat biztosítja Orosháza város területén.

Az ellátások zavartalan működése érdekében az intézmény kiszolgáló szervezeti egysége a Szolgáltató Egység, melyhez két részleg tartozik: a gazdasági részleg és a főzőkonyha részleg.

Az egység feladata az intézmény működésének biztosítása, ennek keretében

- pénzügyi gazdálkodás
- gazdasági ügyintézés
- anyag- és eszközgazdálkodás

- humán-erőforrás gazdálkodás
- műszaki ügyintézés
- élelmezés-szervezés.

#### **IV. 1. Részlegek munkájának bemutatása, működési feltételeinek értékelése**

##### **Gazdasági részleg**

A gazdasági részleg, vagyis az integrált intézmény központi irányítása az ESZK székhelyén, a Teréz utca 14. szám alatti irodán működik.

A központi irodában a gazdasági és adminisztratív irányítás, így a pénzügyi gazdálkodás, a munkaügyi ügyintézés (humán-erőforrás gazdálkodás), a gazdasági ügyintézés, az anyag- és eszközgazdálkodás, az élelmezés szervezése, valamint a telephelyek irányítása történik.

A részleg pénzügyi- és számviteli munkát végző munkatársai a telephelyek irányában ellenőrzési feladatokat látnak el.

A részlegen belül valósul meg az ESZK telephelyeihez kapcsolódó:

- pénztári be- és kifizetések (vásárlások, előleg elszámolások);
- az ellátottak betétkönyveinek kezelése;
- szigorú számadású nyomtatványok nyilvántartása;
- beérkező számlák nyilvántartása, utalása;
- főkönyvi könyvelés;
- tárgyi eszközök nyilvántartása, selejtezése, leltározása;
- kisértékű tárgyi eszközök, munkaruhák nyilvántartása, selejtezése és leltározás megszervezése, lebonyolítása;
- pályázatok készítése, elszámolása;
- tisztítószeres, textilneműk, karbantartási anyagok, élelmezési anyagok nyilvántartása (bevétel-kiadás) negyedéves feladások;
- intézményi gépkocsik nyilvántartása, fenntartási költségeinek elszámolása;
- energia felhasználás nyilvántartása, figyelemmel kísérése;
- az intézmény dolgozóinak felvételével, jogviszony megszüntetésével kapcsolatos teljes körű ügyintézés;
- általános ügyintéző irányítása, valamint
- az intézmény valamennyi telephelyén tevékenykedő karbantartó koordinálása.

A központi ügyintézés feladatait ellátó munkatársak számára az ESZK biztosítja a munkájuk ellátásához szükséges feltételeket, így a számítógépeket, internet hozzáférést, valamint az adott tevékenység ellátáshoz szükséges számítógépes programot.

Az intézmény zavartalan működését biztosítják az általános ügyintéző (gépjárművezető) munkakörben és a karbantartó munkakörben foglalkoztatott dolgozók.

A gépkocsivezető munkája során a telephelyek közötti levelezést, postai, banki ügyintézés, betegszállítást, anyagbeszerzést végzi, melyhez három gépjármű és egy utánfutó áll rendelkezésére. Az általános ügyintéző szakképzettségének megfelelően a munkaköri leírásában foglaltak alapján, szükség esetén festési feladatokat is ellát. A karbantartó a telephelyeken a munkaerő - igénybejelentő dokumentumban meghatározott, szakképzettséget nem igénylő meghibásodásokat állítja helyre, kisebb szerelési feladatokat, valamint a szükséges anyagbeszerzéseket, anyagszállítási munkákat végzi.

2016. évben fontos lenne a karbantartó csoport létszámának bővítése annak érdekében, hogy a telephelyeken jelentkező amortizációs folyamatok esetenként lassíthatóak, megelőzhetőek lehessenek. Ezzel nemcsak az ellátotti kör elégedettségét tudnánk növelni, de sok esetben jelentős kiadáscsökkenést is tudnánk elérni.

Vállalkozási szerződés alapján, az intézmény telephelyein felmerülő gáz- és vízszereelési feladatokat az intézmény külső vállalkozó révén látja el.

A gazdasági részleg létszámfeltétele:

- 1 fő szolgáltató egységvezető
- 1 fő főkönyvi könyvelő
- 1 fő pénztáros
- 2 fő gazdasági ügyintéző
- 1 fő humán-erő-gazdálkodási ügyintéző
- 1 fő pénzügyi ügyintéző
- 1 fő általános ügyintéző, gépkocsivezető
- 1 fő karbantartó

A központi irányításban dolgozók saját területükön 2015. évben a munkaköri leírásukban meghatározottakon kívül többletfeladatokat is elláttak:

- az intézmény alapítványainak társadalmi munkában történő könyvelése;
- dolgozók családtámogatási ügyeinek, így GYED, GYES, valamint nyugdíjazás segítése, az ezekhez szükséges nyomtatványok kitöltése;
- az ellátottak adóbevallásához segítségnyújtás;
- kedvezményes árubeszerzés dolgozóink részére (tisztítószer, élelmiszerek), mely feladatokat 2016. évben is folytatni szeretnénk.

Az intézmény vezetői folyamatosan keresik az intézmény működését támogató pályázatokat, melyek megvalósításához elsősorban az iroda dolgozóinak munkájára számíthatnak.

Az irodában dolgozók igyekeznek a növekvő feladatokat legjobb tudásuk szerint ellátni, valamint a szoros határidőket betartani.

A feladatellátás egyre nagyobb terhet ró a dolgozókra, ezért a munkájuk elismeréseként az intézmény vezetése próbálja a korábbi évek gyakorlata szerinti kedvezményeket biztosítani, kikapcsolódási lehetőségeket megteremteni (önkéntes nyugdíjbiztosítás, közös programok, kirándulások szervezése, kedvezményes étkeztetés).

### **Főzőkonyha részleg**

A Szolgáltató Egység másik részlege az ESZK főzőkonyhája, amely az intézmény székhelyén, a Teréz utca 14. szám alatt található.

A főzőkonyha jogszabályban előírt feladatait a munkakörök ellátásához szükséges iskolai végzettséggel rendelkező alábbi dolgozói látták el 2015. december 31. napján:

- 1 fő élelmezésvezető,
- 1 fő anyagkönyvelő,
- 6 fő szakács,
- 6 fő konyhai kisegítő.

2015. évben a jogszabály által meghatározott szakmai létszám előírásait a Központi konyha nem tudta megvalósítani. Az intézmény szakemberhiánnyal küzdött, mivel a szakács munkakört az Orosházi Járási Hivatal Foglalkoztatási Osztályával történt együttműködés, valamint álláshirdetések nyomán sem sikerült betölteni.

2015. évben hatalmas segítséget nyújtott a mindig létszámhiánnyal küzdő konyhának a közfoglalkoztatás, melynek keretében négy fő szakképzettséggel nem rendelkező dolgozót foglalkoztatott a konyha.

A központi konyha másik egysége a bölcsődei befejező konyha, ahol egy fő szakképzettséggel rendelkező diétás szakács és egy fő szakképzettséggel nem rendelkező konyhai kisegítő látja el a feladatokat.

A központi konyha, mint közétkeztető az alábbi területeket látja el:

*Bentlakásos intézmények:*

- Platán Idősek Otthona (Teréz utca 14. helyben)
- Ezüst Fenyő Idősek Otthona (Táncsics utca 8/1)

*Nappali ellátású intézmények:*

- Kisharang Bölcsőde (Zöldfa utca 8-10.-dolgozói étkezés)
- Öreg Tölgy Klub (Iglói utca 7.)
- Reménység Klub (Rákóczitelep, Lórántffy u. 35.)
- Gyöngyvirág Klub (Székács J. utca 3.)
- Őszirózsa Klub (Szentetornya, Kiss E. u. 19. )
- Vadvirág Esély Klub (Október 6. utca 39.)
- Hajléktalan Szálló (Szabó D. u. 1.) – dolgozói ebéd
- Harmónia Klub (Kettőssánc tér 10.)
- Fordulat Klub (Kettőssánc tér 10.)
- Szociális étkezők

Az intézmény összes étkezési létszáma:

- hétköznap 480-520 adag/ebéd
- hétvégén 280- 310 adag/ebéd

Az ételszállítást az intézménnyel szerződésben álló vállalkozó és a tanyagondnoki szolgálat munkatársai látják el napi szinten.

Az ESZK főzőkonyhája a jogszabályi előírásoknak megfelelően normál és diétás étkeztetést biztosít.

Diéta típusok és átlag adagszámok a következők:

- epés / 60 adag / nap
- cukros / 50 adag / nap
- pépes / 50 adag / nap
- fehérje szegény / 3 adag / nap
- tejmentes / 3 adag / nap.

Az ellátottak körében egyre nagyobb az igény gluténmentes és laktózmentes diétára. Sajnos a konyha adottságai ezt nem teszik lehetővé, nem tudunk megfelelni a rendeletben előírt feltételeknek (külön konyha).

Az étlapot az élelmezésvezető állítja össze és 2015. október 1. napjától kezdődően az intézménnyel megbízási szerződésben álló dietetikus ellenőrzi, hagyja jóvá a 37/2014. (IV.30.) EMMI rendeletben – a közétkeztetésre vonatkozó táplálkozás-egészségügyi előírásokról – előírtaknak megfelelően. A rendelet alapján 2015. januárjában, illetve 2015. szeptember 1-től kezdődően a bentlakásos ellátásban napi ötszöri étkezést biztosítunk gondozottaink részére.

A bölcsődei konyha befejező konyhaként működik. A központi konyháról kapja meg a főzéshez szükséges előkészített nyersanyagot napi kiszabat alapján. A bölcsődében lévő konyhán történik az ételkészítés és a tálalás a bölcsődei létszám alapján.

2015. évben a konyhai eszközök közül az egyik főzőüst került felújításra, valamint tárolóedényeket vásároltunk a régi elhasználódottak helyett.

2015. évben is a létszámhiány ellenére igyekeztünk a rendezvények színvonalát emelni az elkészített ízletes ételekkel (farsang, húsvét, családi napok, idősek napi rendezvények, karácsony, szilveszter).

Az év során két képzés zajlott az intézményben:

- konyhai kisegítő képzés, melyben 10 fő,
- diétás szakács képzés, melyben 12 fő vett részt és szerzett OKJ-s bizonyítványt.

2015. október 09-én a Nemzeti Élelmiszerlánc-biztonsági Hivatal az ESZK főzőkonyháján „teszt-auditot” tartott. A teszt-auditon 79 %-ot, azaz 3-as eredményt ért el az intézmény. Több hiányosságot, észrevételt tett az auditor, mellyel segítséget kívánt nyújtani a konyhai fejlesztések tervezéséhez és a „jobb” minősítés eléréséhez.

Főbb hiányosságok, észrevételek:

- a szállító edények számára megfelelő helyiség kialakítása szükséges;
- a főzőkonyha mérete kicsi az átlag 500 adag főzéséhez viszonyítva, a helyiségek száma kevés és ebből következően: nem megfelelő az üzemi edények tárolása, a tiszta- és szennyesedény útvonalak keresztezik egymást, a gépek, berendezések elhelyezése a jó tisztíthatóságot nem teszi lehetővé;
- a gépek, berendezések, üzemi edények elhasználódtak, felületük sérült, javításuk, esetleges cseréjük szükséges;
- az elektromos hálózat műszaki állapota, kapacitása nem megfelelő, sokszor nem bírja a terhelést, szükség lenne a bővítésére;
- a konyhatér, az előkészítő és a kiegészítő helyiségek padozata nehezen tisztítható, a járólap több helyen törött, új burkolat elhelyezése szükséges;
- a nyílászárók állapota nem megfelelő;
- a dolgozói létszámnak nem megfelelő méretű és minőségű öltöző áll rendelkezésre.

A főzőkonyha mindennapi életében fontos feladat a gépek, berendezések működőképességének megtartása, új gépek beszerzése, valamint a főzőkonyha helyiségeiben folyamatosan a higiéniai előírásnak megfelelő elvárások teljesítése. A főzőkonyha célja továbbra is a változatos és még egészségesebb ételek tálalása. A konyha működése során törekszik arra, hogy a legjobban megválogatott és a legjobb minőségű alapanyagokból elkészült, változatosan összeállított étkezést biztosítson az ellátottak és a dolgozók számára a mindennapokban. Ezt szolgálja a dolgozók szaktudása, és a konyhai berendezések állandó karbantartása.

#### **IV.2. Rendezvények, programok, lehetőségek az ESZK munkatársai, telephelyei részére**

##### **2015. március 8-án kezdetét vette a Telephelyek versenye**

A verseny két részből állt:

- egyrészt minden telephely egy szakmai nap keretében mutathatta be intézményét, és az ott folytatott szakmai feladatellátás sajátosságait,
- másrészt egy vidám, ügyességi feladatokat tartalmazó verseny keretében – ellátottak és dolgozók együttműködve - mutathatta meg csapatszellemét minden telephely (2015. szeptember).

A többfordulós versenyen a Platán Idősek Otthona, az Ezüst Fenyő Idősek Otthona és a Hajléktalan Szálló is szakmailag felkészülten, aktívan és sportszerűen vett részt. Az összesítés

után azonban a „Év telephelye” címet a Vadvirág Esély Klub tagjai nyerték el, akik jutalomként egy kiránduláson vehettek részt.

**2015. évben az ESZK ismét elnyerte a Családbarát Munkahely címet.**

A pályázat keretében intézményünk dolgozói részére az alábbi programok szervezésére került sor:

- Családi Nap – Ravasz-tanyán
- Börzék, kedvezményes vásárlási lehetőségek
- Gyógyászati kezeléseken történő kedvezményes részvétel
  - o orvosi beutalóval gyógyászati kezelés
  - o munkáltatói igazolvány felmutatásával fürdőbelépő 15% kedvezménnyel
- Relaxációs tréning

**2015. április 24-én - Családi Nap a Ravasz tanyán**

Az ESZK munkatársai családtagjaikkal közösen látogathattak el egy egész napos program keretében a Ravasz tanyára, ahol a telephelyek csapatai változatos ügyességi játékokban mérhették össze tudásukat. Lehetőség nyílt a tanya állatvilágának megtekintésére, sétakocsikázásra is. Délben a helyben elkészített bográcsosból nyílt alkalom ebéd elfogyasztására.



**Tanyavilág emlékei**



**Dolgozók sorversenye**

**2015. május 7-én Vidám Majális**

A már hagyománnyá vált „Vidám Majális” az idősek kulturális rendezvénye, ahol a társintézmények és a regionális intézmények mutathatják meg magukat. Az intézmények ellátottai verssel, dallal, színdarabbal készülnek. A zsűri értékelése alapján a legjobb előadással elnyerheti az intézmény a Vándorszerleget. Az idei évben a Hunyai Idősek Klubja vehette át méltó módon a szerleget.

**2015. május 14. – Aranymasni Kulturális Fesztivál**

Az akadályozottsággal élő fiatalok kulturális találkozóját 11. alkalommal rendezték meg Orosházán, a művelődési házban. A szervező Vadvirág Esély Klub fiataljai is felléptek egy különleges produkcióval a Tisza Kálmán Szakképző Iskola diákjaival.

A rendezvényre minden évben meghívást kapnak az ESZK telephelyeinek ellátottjai, akik lelkes nézőként képviselik intézményeiket, elismerve ezzel a Vadvirág Esély Klub kiemelkedő munkáját.

**2015. szeptember 19. – Vadvirág Bál**

12. alkalommal rendezte meg a Vadvirág Esély Klub jótékonyági bálját a Táncsics Gimnázium aulájában. A rendezvényt támogató jegyek, valamint belépő jegyek vásárlásával támogathatták a telephelyek munkatársai.

### 2015. október 02. - „Egy éjszaka a Hajléktalanokért”

A Segítő Gondoskodás Alapítvány támogatásával, és a Hajléktalan Szálló szervezésében ismét megrendezésre került az „Egy éjszaka a Hajléktalanokért” rendezvény. A szolidaritás éjszakáján az ESZK telephelyeinek vezetői és munkatársai közül sokan részt vettek.

### 2015. november 12-én - Szociális Munka Napja

Az ESZK szervezésében ezen a napon köszöntötték intézményünk dolgozóit, elismerve munkájukat és a szakma iránt tanúsított elszántságukat. A rendezvény a Petőfi Művelődési Központban került megrendezésre, ahol egy műsoros köszöntés kíséretében együtt ebédelhettek a telephelyek dolgozói. Külön elismerésben részesültek azok a dolgozók, akiket az adott telephelyen Év dolgozójának minősítettek.



### 2015. november 18. – TÁMOP-5.3.3-12/1 – 2013-0003 „FogLak – Utcán élő hajléktalanok reintegrációja Orosházán” című nyertes pályázati projekt záró konferenciája

Az Ezüst Fenyő Idősek Otthonában került megrendezésre a nagyszabású pályázati projekt záró konferenciája, ahol a projekt szakmai tevékenységével, eredményeivel, pályázati tapasztalatokkal ismerkedhettek meg az ESZK telephelyvezetői.

## V. Gazdálkodás

### Az ESZK 2015. évi költségvetési kiadási számadatai:

adatok ezer Ft-ban

	Költségvetés főösszege	Személyi juttatás	Járulé- kok	Dologi kiadások	Ellátottak pénzbeli juttatása	Felújítá- sok	Beruhá- zási kiadások
Eredeti előirányzat	598 990	357 889	94 936	143 665	2 500	-	-
Módosított előirányzat	761 099	401 949	107 037	242 248	6 325	-	3 540
Teljesítés	730 119	389 044	98 764	232 968	5 804	-	3 539

Az intézmény 2015. évben szakmai feladatait maradéktalanul ellátta, pénzügyi kötelezettségeinek hiánytalanul eleget tett. A folyamatos működőképesség biztosított volt, likviditási probléma nem merült fel.

#### **Személyi kiadások:**

Az intézménnyel foglalkoztatásra irányuló jogviszonyban álló dolgozók:

- közalkalmazottak,
- megbízási jogviszonyban állók,
- közfoglalkoztatási szerződés keretében közfoglalkoztatási jogviszonyban foglalkoztatott dolgozók.

A közalkalmazotti jogviszonyban álló személyek a közalkalmazottak jogállásáról szóló 1992. évi XXXIII. törvényben (továbbiakban: Kjt.) meghatározott illetményre jogosultak. Az illetményrendszerben meghatározott illetményelemek megfizetése maradéktalanul teljesült. 2015. július 1. napjától a kötelező illetményelemek a 165/2015. (VI. 30.) Korm. rendeletben meghatározott szociális kiegészítő ágazati pótlékkal bővültek, mely összeg meghatározása a közalkalmazotti jogviszony keretében foglalkoztatott dolgozók esetében a fizetési osztály és a közalkalmazotti jogviszonyban eltöltött idő után történik. A pótlékkal járó kifizetések szintén megnövelték a személyi juttatások összegét.

Intézményünk Orosháza Város Önkormányzata támogatásával dolgozói részére 2015. december hónapban étkezési utalvány osztott ki, mely a nem rendszeres személyi juttatások növekedését eredményezte.

Munkaadókat terhelő járulékok soron keletkezett többletkiadás az eredeti előirányzathoz viszonyítva szintén növekedést mutat, mivel az évközbéli többletfeladatok miatt nőtt a járulékfizetési kötelezettség.

#### **Dologi kiadások:**

A dologi kiadások előirányzata 2015. évben jelentősen megemelkedett az eredeti előirányzathoz képest. Az emelkedés a feladatnövekedés – bentlakásos ellátottak napi ötszöri étkeztetésének biztosítása, TÁMOP pályázat – eredménye, valamint 2014. évről több, mint 10 mFt összegű szállítói állomány és korábbi évben vállalt kötelezettségünk (textilnemű vásárlás 6,5 mFt) kiegyenlítése 2015. évben történt meg.

A dologi kiadás jelentős részét képezi a több, mint 100 mFt összegű élelmiszer kiadás, amely a 37/2014. (IV.30.) EMMI rendeletben – a közétkeztetésre vonatkozó táplálkozás-egészségügyi előírásokról – előírtak szerinti étkeztetési szabályok szigorítása miatt növelte meg a költségeket. További nagyobb kiadása az intézménynek a közüzemi költségek (34,5 mFt), valamint a karbantartási anyagvásárlási és szolgáltatási kiadások (15 mFt).

2015. évben mind az Ezüst Fenyő Idősek Otthonában, mind a Platán Idősek Otthonában szükségessé vált a tető javítása, szigetelése, mivel a hosszantartó esőzések miatt több helyen beázott, illetve a vihar felszakította a védőburkolatot.

A Platán Idősek Otthona külső, leomlott vakolatának bontása történt meg, mivel már veszélyeztette az idős ellátottak, valamint a dolgozók testi épségét.

A hatóság által előírt tisztasági festés egész évben folyamatos volt a bentlakásos intézményekben, amelyet egy fő szakképzett dolgozó látott el megbízási jogviszony keretében.

A TÁMOP-5.3.3-12/1-2013-0003. számú projekttel összefüggésben is többletkiadásunk keletkezett, elsősorban irodaszer vásárlás, szakmai szolgáltatások (oktatás, képzés), bérleti díjak költségvetési sorok kiadásait növelte a program végrehajtása.

**Ellátottak pénzbeli juttatása:**

Ellátottaink részére intézményünk munkajutalmat fizet meghatározott feladatok (portaszolgálat, liftkezelés, udvarrendezés, könyvtárrendezés, stb.) ellátásáért. Ezen költségvetési soron 2015. évben az eredeti előirányzathoz képest emelkedés látható, mivel a TÁMOP-5.3.3-12/1-2013-0003. pályázatunk keretén belül a bevont célcsoporttagok részére lehetőség nyílt pénzbeli juttatás megfizetésére.

**Beruházás:**

Beruházás során a TÁMOP-5.3.3-12/1-2013-0003. pályázat keretén belül tudunk eszközbeszerzést (számítógép, bútorok, háztartási gépek) megvalósítani és a Hajléktalanokért Közalapítvány által kiírt tárgyi eszköz beszerzése során a hajléktalan szálló ellátottjai részére takarót, párnát, ágyrácsot vásároltunk.

Adományból a Platán Idősek Otthona gondozotti ebédlőjébe klímaberendezést vásároltunk idős ellátottaink komfortérzetének növelése érdekében.

2015. évben önkormányzati támogatásból az Ezüst Fenyő Idősek Otthonában meleg vizes gázkazán cseréje történt meg, valamint az Önkormányzat által elnyert Idősbarát Önkormányzat díjnak köszönhetően az ESZK négy idősek klubjába TV, számítógép került beszerzésre.

**Az ESZK 2015. évi költségvetési bevételi számadatai:**

adatok ezer Ft-ban

	Költségvetés főösszege	Egyéb működési célú bevételek	Működési bevételek	Egyéb tárgyi eszköz értékesítés	Vállalkozás- tól, gazdasá- gi társaság- tól átvett pénzeszköz bevételei	Előző év költség- vetési maradvá- nyának igénybe- vétele	Központi, irányító szervi támogatás
Eredeti előirányzat	598 990	-	223 845	-	-	-	375 145
Módosított előirányzat	761 099	49 446	237 172	354	546	8 984	464 597
Teljesítés	747 444	49 446	237 172	354	546	8 984	450 942

Egyéb működési célú bevételek között került elszámolásra az intézménynél közfoglalkoztatási jogviszony keretében foglalkoztatott dolgozók bérfinanszírozása, a TÁMOP-5.3.3-12/1-2013-0003. pályázat finanszírozása, valamint egyéb pályázatok finanszírozása.

Működési bevételeink növekedése az intézményi ellátási díjak 2015. április 1-től történő térítési díj növelésének köszönhető, valamint az egyéb bevételek között az épületbiztosítás keretén belül a biztosító által fizetett kártérítés összege található.

2015. évben értékesítettük az intézmény tulajdonában lévő LADA NIVA gépjárművet, mely korábban a Tanyagondnoki Szolgálat részére került beszerzésre. A gépjármű erősen elhasználódott és a gazdaságtalan javítási, illetve felújítási költségek miatt szükségessé vált az értékesítése.

## Bevételek növelése

### 2015. évben megnyert pályázatok

#### Hajléktalanokért Közalapítvány által elnyert pályázatok:

Étkeztetés 25 hajléktalan ember részére Orosházán - 2014. december 1. – 2015. március 31-ig - (pályázati azonosító: 2014-15-KONV-125)	453.000 Ft
Étkeztetés támogatása nappali melegedőben és éjjeli menedék- helyen átlagosan napi 30 hajléktalan ember részére 152 napon keresztül Orosházán – 2015. november 1. – 2016. március 31-ig - (pályázati azonosító: 2015-16-KONV-142)	502.000 Ft
Központi állami támogatásban nem részesülő utcai szociális munka végzésének támogatása a téli időszak 3 hónapjában Orosházán – 2015. december 1. – 2016. február 28-ig - (pályázati azonosító: 2015-16-KONV-314)	334.000 Ft
Tárgyi eszközök beszerzésének támogatása Orosházán - 2015. október 1. – 2016. június 30-ig - (pályázati azonosító: 2015-16-KONV-747)	377.000 Ft

#### Emberi Erőforrások Minisztériuma által elnyert pályázat:

„FogLak – Utcán élő hajléktalanok társadalmi reintegrációja Orosházán – 2013. november 1. – 2015. november 30-ig (pályázati azonosító: TÁMOP-5.3.3-12/1-2013-0003)	49.125.205 Ft
--	---------------

„Családbarát munkahelyek kialakítása és fejlesztésének támogatása” „Értéked az értékünk” Az egészség, család és kreativitás értékei a munkában – 2014. május 1. – 2015. április 30-ig (pályázati azonosító: CSP-CSBM-14-18986)	600.000 Ft
---	------------

#### Fenntartó által intézményünk részére benyújtott pályázatok:

Szociális foglalkoztatás (2015. január 1. – 2015. december 31-ig) (pályázati azonosító: SZF-SZ-172/13-14/2010)	8.286.300 Ft
---	--------------

#### Létszámadatok

Az ESZK engedélyezett létszámkerete 2015. december 31-én 180 fő. A betöltött álláshelyek száma 2015. december 31. napján 178, a tényleges létszám: 171 fő.

Dolgozóink között 2 fő foglalkoztatására a prémium évek program keretében került sor, azonban az év folyamán a jogviszonyunk nyugdíjra való jogosultságuk miatt megszűnt.

2015. december 31. napján 7 fő GYED-en lévő dolgozó, valamint 2 fő tartós táppénzen lévő dolgozó volt.

A GYED EXTRA bevezetésének köszönhetően 1 fő dolgozó állt munkába gyermeke első életévének betöltését követően. Jelenleg 1 fő dolgozó tölti nyugdíjba vonulása előtti felmentési idejét.

**Dolgozók iskolai végzettsége és szakképzettsége 2015. december 31-i állapot szerint:**

Végzettség	Szakképzettség	Létszám
Általános iskola	-	26 fő
Általános iskola	Alapfokú iskolai végzettségre épülő szakképzettség	65 fő
Érettségi	Középfokú iskolai végzettségre épülő szakképzettség	20 fő
Érettségi	Középfokú iskolai végzettségre épülő felsőfokú szakképzettség	35 fő
Főiskola	-	23 fő
Főiskola	Szociális szakvizsga	2 fő
Egyetem	-	2 fő
Egyetem	Szociális szakvizsga	5 fő
<b>Összesen:</b>		<b>178 fő</b>

**Közfoglalkoztatás**

2015. évben is lehetőség nyílt a tartósan álláskereső személyek foglalkoztatására közfoglalkoztatási munkaprogram keretében. Intézményünk összesen **75 főt** foglalkoztatott, melyből 72 fő szakképzettséget nem igénylő segédmunkás munkakörben látta el az intézmény telephelyein feladatát, 3 fő pedig szakképzettséget igénylő munkakört töltött be.

A szakképzetlen dolgozók mind a Nappali, mind a Bentlakásos Egység, a Bölesődei Egység, valamint a Szolgáltató Egység központi főzőkonyhájában, a szakképzett dolgozók a Bentlakásos Egység szociális gondozói munkakörében látták el feladatukat.

Az NRSZH (TÁMOP-1.1.1-es pályázat) támogatásával intézményünk két fő rehabilitációs ellátásban részesülő személyt foglalkoztatott segédmunkás munkakörben, munkaszerződéssel.

Országos közfoglalkoztatási munkaprogramban Orosháza város nyolc fő hajléktalan személyt foglalkoztatott, feladatuk: Orosháza területére járdalapok gyártása. A munkaprogram megvalósításának helyszínéül szolgált intézményünk.

2015. július és augusztus hónapban 21 fő diákmunkás foglalkoztatását támogatta a az Orosházi Járási Hivatal Foglalkoztatási Osztálya. A diákok munkaszerződéssel, segédmunkás munkakörben, az intézmény telephelyein láttak el kisegítő feladatokat.

2015. évben is lehetőség volt a szabálysértés büntetés ledolgozására intézményünknel. A büntetés ledolgozását 68 fő választotta a pénzbírság helyett.

A Békés Megyei Kereskedelmi és Iparkamarával kötött együttműködés alapján gyakorlati képzést biztosító intézmény az ESZK, melynek keretében 2015. szeptember 1-től tanuló szerződéssel 4 fő szociális gondozó és ápoló szakos tanuló teljesíti a kötelező gyakorlatát. Az együttműködés alapján 2016. évben továbbra is biztosítjuk ezt a lehetőséget.

## VI. Összegzés, éwertékelés

Az ESZK 2015. évben a rendelkezésére álló pénzből próbált a legtakarékosabban gazdálkodni. A gazdálkodásunk hatékonyságát tükrözi, hogy 30 napon túli kifizetetlen számlánk egész évben nem volt.

A Szolgáltató Egység a lehetőségeihez mérten biztosította a kötelezően ellátandó feladatait, irányította, felügyelte az egységek szakmai munkáját, a feladat-ellátási kötelezettség teljesülését.

Az egységek által biztosított ellátások biztonságos működtetése, színvonalának megőrzése, fejlesztése érdekében fontos feladatnak tartjuk az ESZK vagyonával történő megfelelő gazdálkodást és a leggazdaságosabb lehetőségek felkutatását. Az intézmény alapítványai a folyamatos pályázati lehetőségek keresésével és a megnyert pályázatokkal továbbra is segíteni szeretnék az ellátottak életkörülményeinek, valamint a dolgozók munkakörülményeinek javítását.

## VII. Tervek, elképzések

Az ESZK évek óta kiépült ellátórendszerként működik, ugyanakkor évről-évre megmutatkoznak olyan igények, amelyek egy ellátási forma bővítésének, vagy egy új ellátási forma bevezetésének gondolatát ébresztik bennünk.

Ilyen jellegű igény mutatkozott a bölcsődei ellátás férőhelyszámának bővítése iránt, amely egy új, 24 férőhelyes bölcsőde beindítását alapozná meg.

Régóta felmerült igényként jelentkezik újra és újra, hogy városunkban megkezdje működését egy fogyatékos személyeket ellátó bentlakásos intézmény, amely nemcsak az ellátást igénybevevők részére teremtené meg a várva-várt biztonságot, hanem az őket gondozó családtagok számára is megnyugvást adna a fogyatékkal élő jövőbeni gondozásának megoldása.

Az új igények megjelenésén túl, a már meglévő intézményeink felújítása, korszerűsítése is több vonatkozásban elengedhetetlenné válik a jövőképzés tervezése során.


Az időseket ellátó intézményeink közül a legrégebbi múltra visszatekintő és legnagyobb kihasználtsággal működő intézménynek, a Platán Idősek Otthonának épületi adottságai, az amortizáció okozta problémák határozzák meg azokat a legfontosabb jövőbeni terveket, amelyek egyaránt javítanák az intézmény tárgyi körülményeit, az ellátottak elhelyezésének, az ellátás magasabb színvonalon történő biztosításának körülményeit.

Szintén az idősek ellátásának fejlesztését szolgálná az a pályázati lehetőség (TOP-4.2.1-15), amely keretében a város négy idősek klubjának korszerűsítésére, akadálymentesítésére kerülne sor.

A felújítások, korszerűsítések mellett a jövőben is nagy hangsúlyt kívánunk fektetni az intézmény munkatársainak képzésére, továbbképzésére, valamint a szakmai tapasztalatszerésekre, amelyek révén a személyi feltételek javításával is hozzájárulunk a szolgáltatások színvonalának megőrzéséhez, javításához.

A szakmai beszámoló az intézményegységek vezetőinek éves beszámolója alapján készült.

Orosháza, 2016. május 12.

  
Bogárné Kiss Ildikó  
igazgató