

45

Békés Megyei Kormányhivatal
Orosházi Járási Hivatal
Járási Munkaügyi Kirendeltsége

Tájékoztató

Orosháza Város
Önkormányzatának
Képviselő Testülete
részére



Orosháza, 2013-05-08.



BÉKÉS MEGYEI
KORMÁNYHIVATAL

OROSHÁZI JÁRÁSI HIVATAL

JÁRÁSI MUNKAÜGYI KIRENDELTSÉGE

5900 Orosháza, Szabadság tér 3.

Békés megyei helyzetkép

Békés megye munkaerő-piaci folyamatai 2012. évben

1. Foglalkoztatottság, munkanélküliség, keresetek

A KSH munkaerő-felmérése szerint 2012-ben a megyében élő 15-74 éves népesség gazdasági aktivitása – az országos átlagtól ugyan továbbra is elmaradt, de – az első negyedévihez képest számottevő javulást mutat. 2012. IV. negyedévben a népesség 54,8%-a volt jelen a munkaerőpiacon, közülük 133,1 ezren foglalkoztatottként, 15,4 ezren pedig munkanélküliként. 2012. év egészét figyelembe véve a foglalkoztatottak száma 1,2, a munkanélkülieké 2,4%-kal haladta meg a 2011. évit. A megyében az aktivitási arány 1,3, a foglalkoztatási arány 1,1 százalékponttal, a munkanélküliségi ráta 0,1 százalékponttal növekedett. A megye aktivitási és foglalkoztatási aránya a javulás ellenére alacsonyabb az országosnál, de a különbség az előző évihez képest mérséklődött.

A megyében a 4 főnél többet foglalkoztató megyei székhelyű vállalkozásoknál, a költségvetési intézményeknél és a megfigyelt nonprofit szervezeteknél 2012-ben átlagosan 68,6 ezer főt alkalmaztak, 3,4%-kal többet, mint az előző évben. A létszám bővülése Békés megyében a fizikai munkakörben dolgozók 7,4%-os létszámnövekedésének a következménye, mivel a kisebb hányadot képviselő szellemieké 2,5%-kal csökkent. Az egyes gazdasági ágak létszámalakulása eltérő tendenciájú. Nagyon jelentős csökkenés volt a művészet és szabadidő gazdasági ágban, ahol közel háromtizedével dolgoztak kevesebben az egy évvel korábinál, az információ, kommunikáció gazdasági ágban pedig 22%-os volt a létszám fogyása. Számottevően növelték ugyanakkor létszámukat az egyéb szolgáltatásba (25%), az építőiparba (16%), az egészségügyi szolgáltatásba (19 %) és a közigazgatásba (9,2%) tartozó munkáltatók. Az iparban, a szállítás és raktározásban 2-3% közötti a létszámbővülés. A teljes munkaidőben alkalmazásban állók havi bruttó átlagkeresete 2012-ben megközelítette a 162 ezer forintot, a fizikaiak valamivel több mint 129 ezer, a szellemiek közel 211 ezer forintot kerestek. A megyei átlagkereset 2%-kal volt nagyobb az egy évvel korábinál, országosan a növekedés mértéke 4,6%-os volt. A megyei átlagkereset 61 ezer forinttal volt alacsonyabb, mint az országos. Legmagasabb átlagkeresettel a pénzügyi szolgáltatásban és a közigazgatásban dolgozók, legkisebvel ezúttal az építőiparban és a vendéglátásban dolgozók rendelkeztek; keresetcsökkenés csak a közigazgatásban és az egészségügyi szolgáltatásban mutatkozott. A családi kedvezmény nélküli nettó átlagkereset 105 ezer forintos havi átlaga 3,1%-kal maradt el a 2011. évitől, miközben a fogyasztói árak 5,7%-kal emelkedtek.



BÉKÉS MEGYEI
KORMÁNYHIVATAL

OROSHÁZI JÁRÁSI HIVATAL

JÁRÁSI MUNKAÜGYI KIRENDELTSÉGE

5900 Orosháza, Szabadság tér 3.

AKTIVITÁSI ADATOK 2012. IV. NEGYEDÉV

Megnevezés	Békés	Békés megye	Csongrad	Régióban	Országosan
foglalkoztatottak ezer fő	199,6	128,8	159,5	487,9	3877,9
munkanélküliek	20,9	17,6	19,0	57,4	475,6
gazdaságilag aktívak	220,5	146,3	178,5	545,3	4353,5
gazdaságilag inaktívak	178,6	126,1	146,2	450,9	3303,2
aktivitási arány %	55,2	53,7	55,0	54,7	56,9
foglalkoztatási arány	50,0	47,3	49,1	49,0	50,6
munkanélküliségi ráta	9,5	12,0	10,6	10,5	10,9

Forrás: KSH

2. A nyilvántartott álláskeresők számának és összetételének alakulása, ügyfélforgalmi adatok

Békés megyében a 2011. december 21. – 2012. december 20. közötti időszakban összességében 39 693 fő kérte nyilvántartásba vételét a munkaügyi szervezetnél, 6,8%-uk (2 702 fő) első alkalommal, a többség viszont (93,2%, 36 991 fő) már korábban is szerepelt a nyilvántartásban. A munkaügyi szervezet belépő forgalma a korábbi évhez képest átlagosan 5,1%-kal összességében 2 119 fővel csökkent, 2012. február hónaptól gyakorlatilag minden hónapban elmaradt a beáramlás volumene az egy évvel korábban mérttől. A regisztrációból kilépők 3%-kal voltak többen a belépőknél, így a nyilvántartott álláskeresők számában egy folyamatosan alacsonyabb szintet tapasztaltunk a 2011-es bázisidőszakhoz képest.

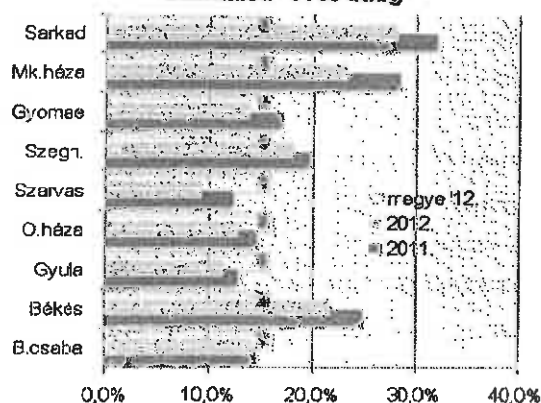
A megye álláskeresőinek 2012. évi átlagléttszáma 25 108 fő volt, mely 2 674 fővel (9,6%-kal) alacsonyabb 2011. átlagánál, mely még országos viszonylatban (-4,1%) is kiemelkedő arányt jelent.

2012-ben a legtöbb álláskeresőt a békéscsabai kirendeltség regisztrálta, a legkevesebbet pedig Szarvas és Gyomaendrőd.

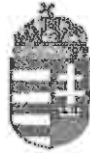
Az álláskeresők gazdaságilag aktív népesség százalékában mért aránya az év átlagában 15,8%, mellyel Békés megye a megyék negatív rangsorában a 8. helyen foglal helyet, az országos átlagnál 3,2 százalékponttal magasabb mutatójával. Dél-alföldi viszonylatban Békés megye álláskeresői rátája a legmagasabb.

Az álláskeresők átlagosan 11,7%-a pályakezdő fiatal (2 935 fő), ez 170 fővel magasabb érték az elmúlt év hasonló időszakához viszonyítva.

A nyilvántartott álláskeresők arányának alakulása - éves átlag



Forrás: Nemzeti Foglalkoztatási Szolgálat



BÉKÉS MEGYEI
KORMÁNYHIVATAL

OROSHÁZI JÁRÁSI HIVATAL

JÁRÁSI MUNKAÜGYI KIRENDELTSÉGE

5900 Orosháza, Szabadság tér 3.

Megnevezés	2012	2012	2011	Változás az előző hónaphoz		Változás az előző évhez		
	december	november	december	fő	%	fő	%	
nyilvántartott állásukereső	24 587	23 498	25 783	1 089	4,6%	-1 196	-4,6%	
nemeként	férfi	12 196	11 246	950	8,4%	-866	-7%	
	nő	12 391	12 252	12 721	139	1,1%	-330	-3%
végzettségenként	<= 8. által.	9 008	8 641	9 484	367	4,2%	-476	-5%
	szakmunkás	8 082	7 540	8 650	552	7,3%	-558	-6%
	érettségij	6 455	6 297	6 617	158	2,5%	-162	-2%
	diplomás	1 032	1 020	1 032	12	1,2%	0	0%
pályakezdő	2 819	2 834	2 710	-15	-0,5%	109	4%	
korcsoport	< 25 éves	3 905	3 846	4 172	59	1,5%	-267	-6%
	>=25 & < 50 éves	14 620	13 865	15 647	755	5,4%	-1 027	-7%
	>=50 éves	6 062	5 787	5 964	275	4,8%	98	2%
nyilvántartásba belépők	Összesen	3 548	3 128	4 686	420	13,4%	-1 138	-24%
	első alkalommal	168	156	162	12	7,7%	6	4%
tartósan regisztráltak*	7 007	6 707	5 733	300	4,5%	1 274	22%	
tartósan regisztráltak aránya (%)	28,5%	28,5%	22,2%		0,0 %-pont		6,3 %-pont	
állásukeresők aránya** (%)	15,5%	14,8%	16,5%		0,7 %-pont		-1,0 %-pont	

* Egy éve, vagy annál idősebben megszerelték nélkül minden hónapban szerepel a nyilvántartásban

** a gazdaságilag aktív népesség %-ában

Forrás: Nemzeti Foglalkoztatási Szolgálat

megnevezés	állásukeresők száma (fő)			változás előző		állásukeresők aránya* 2012. dec.
	2012. december	2012. november	2011. december	hóhoz	évhöz	
Békéscsaba	6 568	6 270	6 556	298	12	14,2%
Békés	2 103	2 040	2 243	63	-140	21,0%
Gyula	2 017	1 969	2 159	48	-142	10,7%
Orosháza	3 094	2 889	3 075	205	19	13,4%
Szarvas	1 240	1 115	1 081	125	159	9,9%
Szeghalom	2 267	2 159	2 490	108	-223	17,3%
Gyomaendrőd	1 242	1 194	1 473	48	-231	12,5%
Mezőkovácsháza	3 632	3 573	3 928	59	-296	22,4%
Sarkad	2 424	2 289	2 778	135	-354	28,3%
Békés megye	24 587	23 498	25 783	1 089	-1 196	15,5%

* állásukeresők – becslült – gazdaságilag aktív népességszám figyelembe vételével számított aránya

Forrás: Nemzeti Foglalkoztatási Szolgálat



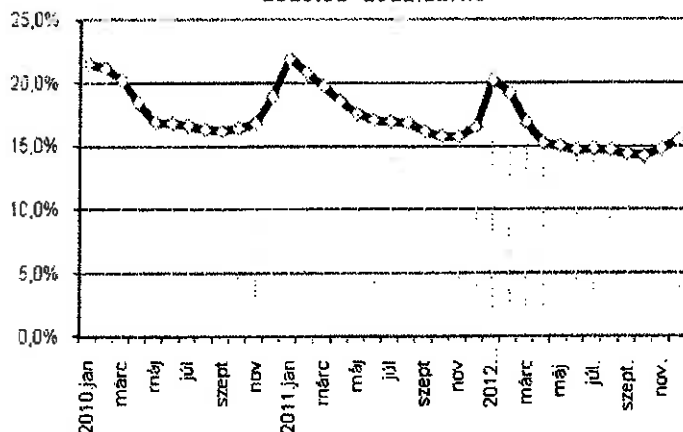
BÉKÉS MEGYEI
KORMÁNYHIVATAL

OROSHÁZI JÁRÁSI HIVATAL

JÁRÁSI MUNKAÜGYI KIRENDELTSÉGE

5900 Orosháza, Szabadság tér 3.

Nyilvántartott álláskeresők aránya a gazdaságilag aktív
népességen belül- Békés megye
2010.01 - 2012.12. hó

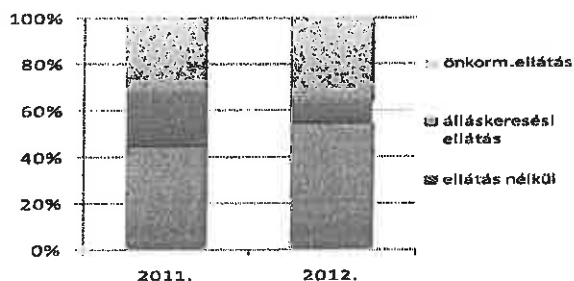


Forrás: Nemzeti Foglalkoztatási Szolgálat

Békés megyében az álláskeresők 53%-a legfeljebb fél évet, 21,5%-a ennél többet, de maximum 12 hónapot töltött el folyamatosan a nyilvántartásban. A tartósan, legalább egy éve, megszakítás nélkül a regisztrációban szereplő – álláskeresők száma éves szinten 6 400 fő, arányuk 25,5%. E csoport havi átlagszáma mintegy 300 fővel csökkent az előző évhez képest, regisztrált állományon belüli arányuk ugyanakkor 1,3 százalékponttal emelkedett.

3. Az ellátásra jogosult nyilvántartott álláskeresők száma, változása, álláskeresők összetétele az ellátás típusa szerint

A nyilvántartott álláskeresők ellátási
formáinak megoszlása Békés megyében



Forrás: Nemzeti Foglalkoztatási Szolgálat

A munkanélküli ellátásban 2011 szeptemberében jelentős változás következett be, ekkor annak időtartamát a törvény 90 napban maximalizálta. Emiatt a 2011. szeptember utáni hónapokban a munkanélküli ellátásban részesülők arányának folyamatos csökkenése látható. A 2012-es évben Békés megyében nyilvántartott álláskeresők összetételére az ellátásban nem részesülők túlsúlya jellemző, arányuk egy év alatt 9,9%-ponttal emelkedett.

2012-ben az álláskeresők 45,9%-a részesült valamilyen pénzbeli ellátásban, 9,2%-a járadék típusú ellátást, 1,1%-a pedig segély típusú ellátást kapott, 35,6%-uk a helyi önkormányzatoktól szociális ellátásban¹ részesült.



BÉKÉS MEGYEI
KORMÁNYHIVATAL

OROSHÁZI JÁRÁSI HIVATAL

JÁRÁSI MUNKAÜGYI KIRENDELTSÉGE

5900 Orosháza, Szabadság tér 3.

Az önkormányzati ellátottak száma nyilvántartott az egy évvel korábbi adatokhoz viszonyítva alig változott, a nyilvántartott álláskeresők számának csökkenés miatt azonban az álláskeresőkön belüli arányuk 3,4%-ponttal emelkedett.

2013. március

Megnevezés	2013. március	2013. február	2012. március	Változás az előző hónaphoz		Változás az előző évhez		
	fő	fő	fő	fő	%	fő	%	
nyilvántartott álláskereső	26 246	33 222	26 774	-6 976	-21%	-528	-2,0%	
nemenként	férfi	13 616	18 554	-4 938	-27%	424	3%	
	nő	12 630	14 668	-2 038	-14%	-952	-7%	
végzettségenként	<= 8. ált.isk.	9 450	12 486	-3 035	-24%	-183	-2%	
	szakmunkás	8 724	11 368	-2 642	-23%	-231	-3%	
	érettségi	6 945	8 149	-1 204	-15%	-83	-1%	
	diplomás	1 127	1 242	1 148	-115	-9%	-21	-2%
pályakezdő	3 468	3 998	2 939	-530	-13%	529	18%	
korcsoport	< 25 éves	6 363	5 588	4 348	-223	-4%	1 015	23%
	>=25 & < 50 éves	15 106	19 553	16 236	-4 447	-23%	-1 130	-7%
	>=50 éves	5 777	8 083	6 190	-2 306	-29%	-413	-7%
nyilvántartásba belépők	összesen	2 063	3 337	1 983	-1 274	-38%	80	4%
	első alkalommal	159	227	131	-68	-30%	28	21%
tartósan regisztrált*	7 349	7 819	6 018	-470	-6%	1 331	22%	
tartósan regisztráltak aránya (%)	28,0%	23,6%	22,5%		4,5 %-pont		5,5 %-pont	
álláskeresők aránya** (%)	17,1%	21,6%	16,9%		-4,5 %-pont		0,2 %-pont	

* Egy éve, vagy annál régebben megszakítás nélkül minden hónapban szerepet a nyilvántartásban

** a gazdaságilag aktív népesség %-ában

Forrás: Nemzeti Foglalkoztatási Szolgálat

Áramlási információk

A nyilvántartott álláskeresők 2013. március havi forgalmára a szokásos nagyságrendűnek nevezhető beáramlás mellett az intenzív kiáramlás volt jellemző, 2063 fő lépett be, és ugyanezen időszakban 9039 fő lépett ki. A nagyfokú kiáramlás a közfoglalkoztatás március 01-i indulásával magyarázható, a márciusban kilépők 75%-a ilyen programok keretében állt munkába.

A nyilvántartásba belépő létszám az előző év hasonló időszakához képest 80 fővel emelkedett, az előző hónappal korábbitól 1274 fővel marad el. A kilépő létszám vonatkozásában az előző évi létszámhoz képest 3350 fő, az előző hónaphoz viszonyítva 7245 fő a növekedés.

Az előző évhez képest a nyilvántartott álláskeresők létszámában megyei szinten 2%-os csökkenés mutatkozik (Orosházi kirendeltség -1,7%).



BÉKÉS MEGYEI
KORMÁNYHIVATAL

OROSHÁZI JÁRÁSI HIVATAL

JÁRÁSI MUNKAÜGYI KIRENDELTSÉGE

5900 Orosháza, Szabadság tér 3.

A nyilvántartott állás keresők száma az előző hónaphoz viszonyítva valamennyi kirendeltségen csökkent.

megnevezés	állás keresők száma (fő)			változás előző		állás keresők aránya* 2013. március
	2013. március	2013. február	2012. március	hóhoz	évhez	
Békéscsaba	6 872	7 707	7 026	-835	-154	15,4%
Békés	2 202	2 729	2 253	-527	-51	22,7%
Gyula	2 193	2 925	2 441	-732	-248	12,0%
Orosháza	3 156	3 827	3 212	-671	-56	14,1%
Szarvas	1 288	1 968	1 233	-680	55	10,6%
Szeghalom	2 504	3 584	2 389	-1 080	115	19,7%
Gyomaendrőd	1 219	1 997	1 565	-778	-346	12,6%
Mezőkovácsháza	4 312	5 132	4 177	-820	135	27,4%
Sarkad	2 500	3 353	2 478	-853	22	30,1%
Békés megye	26 246	33 222	26 774	-6 976	-528	17,1%

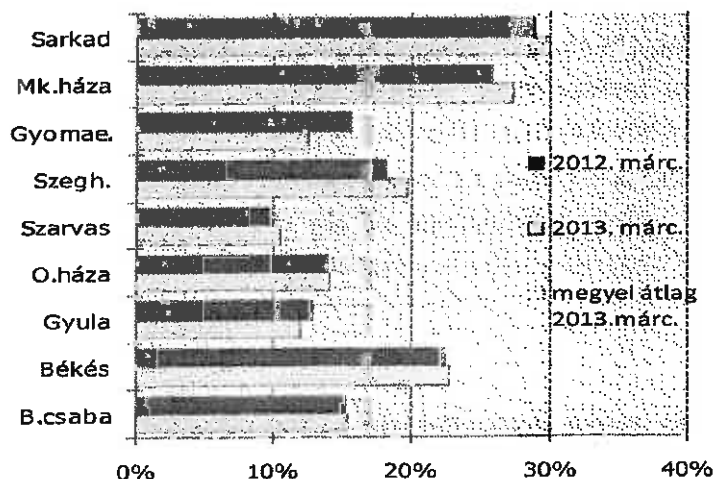
* állás keresők – becsült – gazdaságilag aktív népességszám figyelembe vételével számított aránya

Forrás: Nemzeti Foglalkoztatási Szolgálat

Állás keresők relatív szintje

A nyilvántartott állás keresők gazdaságilag aktív népességhez viszonyított megyei aránya 2013 márciusában 17,1%. Ez az előző év azonos időszakánál 0,2%-ponttal magasabb, az egy hónappal korábbi szintnél 4,5%-ponttal alacsonyabb.

A nyilvántartott állás keresők aránya





BÉKÉS MEGYEI
KORMÁNYHIVATAL

OROSHÁZI JÁRÁSI HIVATAL

JÁRÁSI MUNKAÜGYI KIRENDELTSÉGE

5900 Orosháza, Szabadság tér 3.

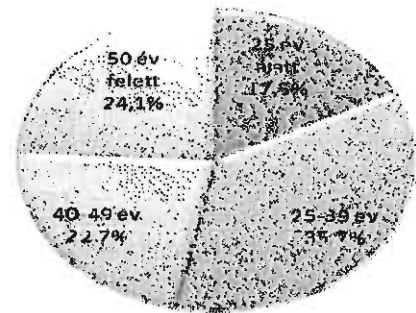
Forrás: Nemzeti Foglalkoztatási Szolgálat

Összetétel adatok

A regisztrált állomány nemek szerinti összetételében 2013 márciusában férfi többlet mutatkozik (51,9%). Az álláskeresők korszerkezetében az egy évvel korábbi adatokhoz képest a 25 év alattiak és az 50 év felettek aránya mérséklődött. A legnagyobb arány a 25-39 év közöttieké, melybe az álláskeresők 35,7%-a tartozik.

A 2013 márciusában Békés megyében nyilvántartott álláskeresők 13,2%-a pályakezdő volt. Számuk egy év alatt 529 fővel emelkedett.

A nyilvántartott álláskeresők életkora
Békés megye 2013. március



Forrás: Nemzeti Foglalkoztatási Szolgálat

Iskolai végzettség, ellátások, regisztrációban töltött idő

Az álláskeresők iskolai végzettségenkénti összetétele az elmúlt év azonos időszakához képest alig változott.

2013 márciusában a Békés megyében nyilvántartott álláskeresők 36,0%-a legfeljebb 8 osztályt végzett, egyharmada (33,2%) szakmunkás, 26,5%-a érettségizett, 4,3%-a pedig diplomával rendelkezik.

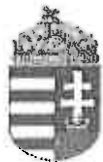
Ellátás szerinti megoszlás tekintetében a nyilvántartott álláskeresők több mint fele (56,5%) ellátásban nem részesül, 35,1%-a önkormányzati, jellemzően foglalkoztatást helyettesítő támogatást kap, 8,4%-a munkanélküli ellátásra jogosult. Az egy évvel korábbi adatokhoz viszonyítva 4,3%-ponttal növekedett az ellátásban nem részesülők aránya.

A nyilvántartott álláskeresők 53,9%-a fél évnél rövidebb ideje, 28,0%-a egy évnél régebb óta folyamatosan szerepel a nyilvántartásunkban. Az egy éven túl nyilvántartottak aránya az elmúlt év azonos időszakához viszonyítva 5,5%-ponttal emelkedett.

Álláshelyek

2013 márciusában Békés megye kirendeltségein 11.243 db új álláshely került bejelentésre. Az álláshelyek 92,3%-a támogatott állásigény volt.

A legnagyobb hányada (85%) a közigazgatás, védelem ágazatban kínált munkalehetőséget.



BÉKÉS MEGYEI KORMÁNYHIVATAL

JÁRÁSI MUNKAÜGYI KIRENDELTSÉGE

5900 Orosháza, Szabadság tér 3.

Ebben az ágazatban jelennek meg a megyénkben nagy létszámot érintő közfoglalkoztatási állások, valamint 3%-a a feldolgozóiparban, 4%-a az építőiparban kínált állást.

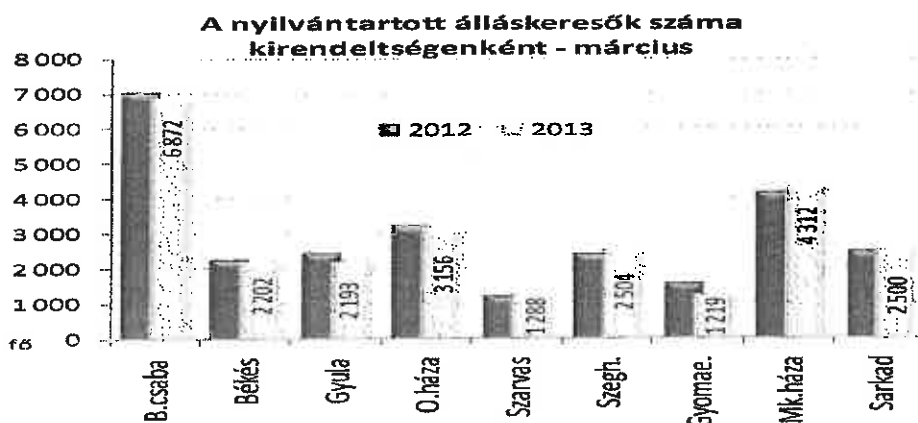
A betöltendő állások között bolti eladó, villamos-berendezés összeszerelő, mezőgazdasági gépkezelő, csomagoló, és egyéb egyszerű szolgáltatási foglalkozású munkák találhatók nagyobb számban.

Orosházi kirendeltség területének munkaerő-piaci bemutatása

Kirendeltségünk illetékessége Békéssámsón, Csanádapáca, Gádoros, Kardoskút, Orosháza, Nagyszénás, Pusztaföldvár, Tótkomlós településekre terjed ki. Ezeken, a településeken végzünk munkaerő közvetítést, nyújtunk foglalkozási és munkaerő-piaci információkat, illetve igyekszünk kiszolgálni a hozzánk forduló álláskeresőket és munkaadók igényeit. Természetesen, mint országos hálózattal rendelkező munkaerő-közvetítő szervezet igény szerint ingyenesen keresünk és kínálunk munkaerőt az ország bármely pontján.

A kirendeltségünkhöz tartozó körzetben 10248 vállalkozást regisztrált a KSH 2011-ben². A népesség¹ 50,8 ezer fő volt 2011.évben.

Kirendeltségünk jelenleg több száz munkaadóval tart rendszeres kapcsolatot. Működési területeik között jellemző a mezőgazdaság, gépgyártás, kereskedelem, építőipar és az üvegyártás. 2012 januárjában 3505 fő volt a nyilvántartottak száma, évvégére 3094 fő lett, ez 11,72%-os csökkenést jelent. A térség nyilvántartott álláskeresői között a nők képviselik a többséget (57 %), Végzettségeket tekintve pedig a szakmunkások alkotják a legnagyobb csoportot. 2013 márciusában a nyilvántartott álláskeresők száma 3156 fő, ezzel a megyében a harmadik a kirendeltség a nyilvántartottak számát tekintve.



² Forrás: KSH Békés Megyei Statisztikai évkönyv 2011



Partnerközpontú
minőségdíjas
kirendeltség



5900 Orosháza, Szabadság tér 3.

Telefon: (68) 411-519, fax: (68) 411-726

Http: //www.afsz.hu, e-mail: darmkoroshaza@lab.hu



BÉKÉS MEGYEI KORMÁNYHIVATAL

JÁRÁSI MUNKAÜGYI KIRENDELTSÉGE

5900 Orosháza, Szabadság tér 3.

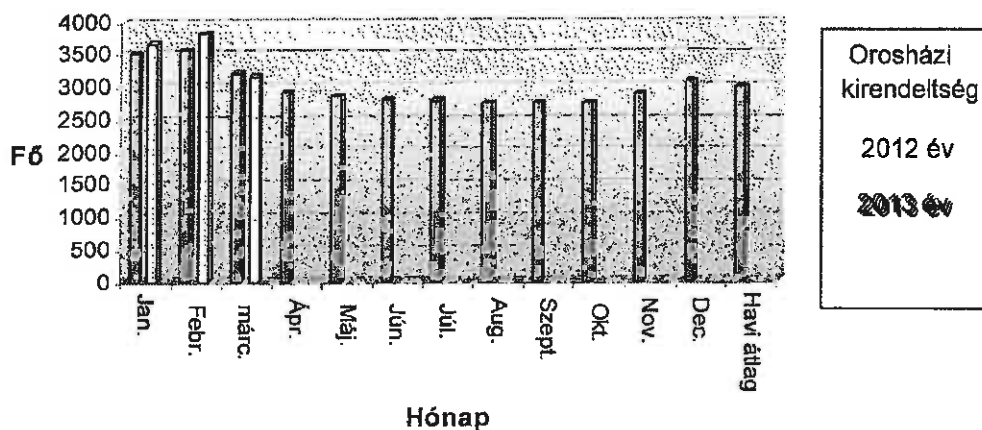
NYILVÁNTARTOTT ÁLLÁSKERESŐK ZÁRÓNAPI SZÁMA

Megyék és kirendeltségek	Férfi	Nő	Együtt	25 év alatt	25 - 54 év	55 év és felette	Együtt	általános iskola	szakiskola, szakmunkás képző	szakközépiskola, technikum	gimnázium	főiskola, egyetem	Együtt
Orosházi Kirendeltség 2013 március	1511	1645	3156	548	2203	405	3156	990	1111	549	353	153	3156
Orosházi Kirendeltség 2012 december	1394	1700	3094	517	2179	398	3094	961	1083	548	366	136	3094
Orosházi Kirendeltség 2012 március	1447	1765	3212	518	2340	354	3212	974	1143	590	344	161	3212

Forrás: Nemzeti Foglalkoztatási Szolgálat

Kirendeltségünkön is éreztetni hatását a szezonális, a téli hónapokban nő meg a nyilvántartott álláskeresők száma februári csúccsal, és júniusban van a legkevesebb nyilvántartottunk.

Nyilvántartott álláskeresők száma havi bontásban





BÉKÉS MEGYEI KORMÁNYHIVATAL

JÁRÁSI MUNKAÜGYI KIRENDELTSÉGE

5900 Orosháza, Szabadság tér 3.

Orosháza város munkaerő-piaci bemutatása

Orosháza a legnagyobb lélekszámú város a kirendeltségünkön, amelynek munkaerőpiaca komoly hatással van a térség munkaerő-piaci folyamataira. A város a megye legiparosodottabb települése, amely nagyon komoly munkáltatói koncentrációt jelent a térségben. A környező települések lakóinak jelentős része orosházi munkahelyen dolgozik.

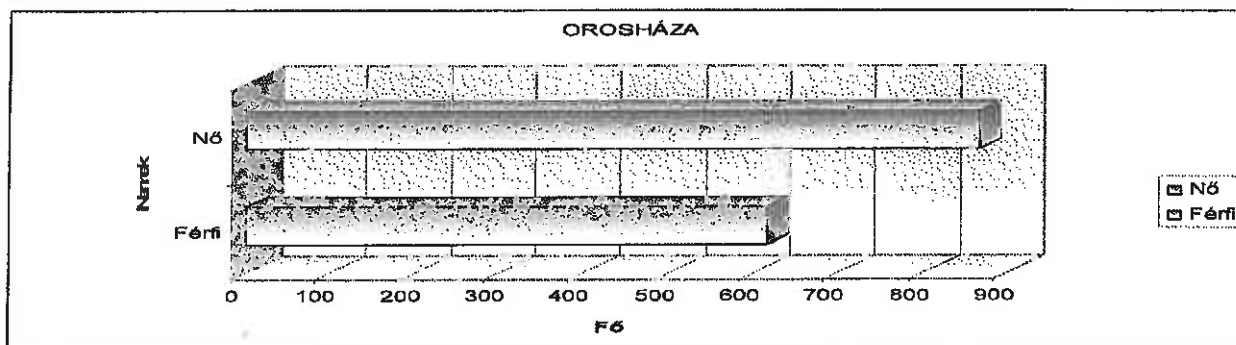
A városban a nyilvántartottak összetétele a kirendeltségi arányokat tükrözi. A város foglalkoztatási mutatói kedvezőbb értéket mutatnak, mint a kirendeltségünk átlaga.

A településen is a nők képviselik magukat a legnagyobb arányban. Ez elsősorban a nagyobb női foglalkoztatók megszűnésének, leépítésének köszönhető.

A nyilvántartott álláskeresők száma

		Nyilvántartott álláskereső	Folyamatos nyilvántartott hossz>385	Járadék tip.eit, Fő	Segély tip. fő	FHT,RS ZS, fő	Munkakorú népesség	Relatív mutató %	Arányszám
2011 március	Orosháza	1802	443	349	189	435	19988	9,02	0,93
2012 március	Orosháza	1628	299	261	24	473	19648	8,29	0,93
2013 március	Orosháza	1708	443	143	32	506	19336	8,83	0,94

Nemek szerinti megoszlás Orosházán.



Korcsoportok szerinti vizsgálatnál jól látszik, hogy a településen a szakmunkásképzőt végzettek



Partnerközpontú
minőségdíjas
kirendeltség



5900 Orosháza, Szabadság tér 3.

Telefon: (68) 411-519, fax: (68) 411-726

Http: //www.afsz.hu, e-mail: darmkoroshaza@lab.hu

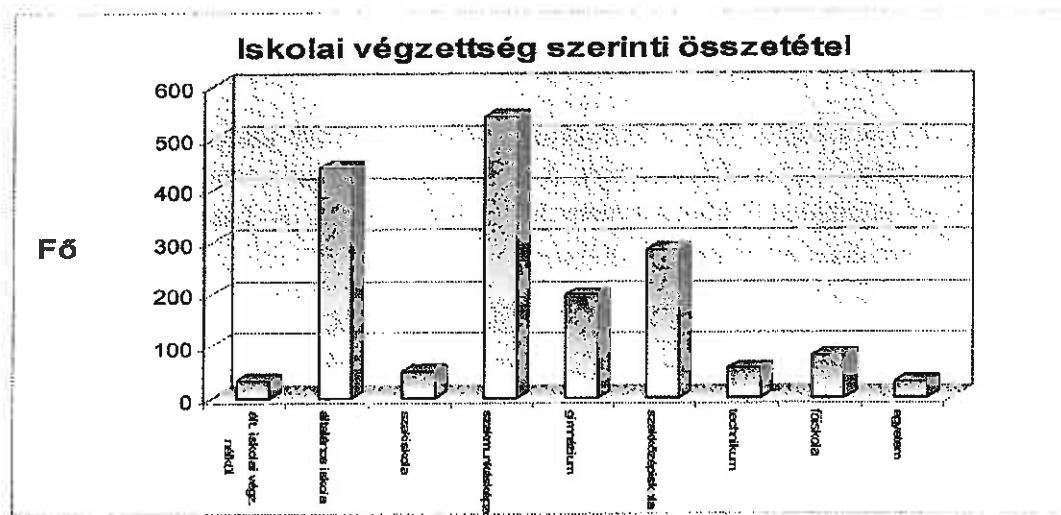


BÉKÉS MEGYEI KORMÁNYHIVATAL

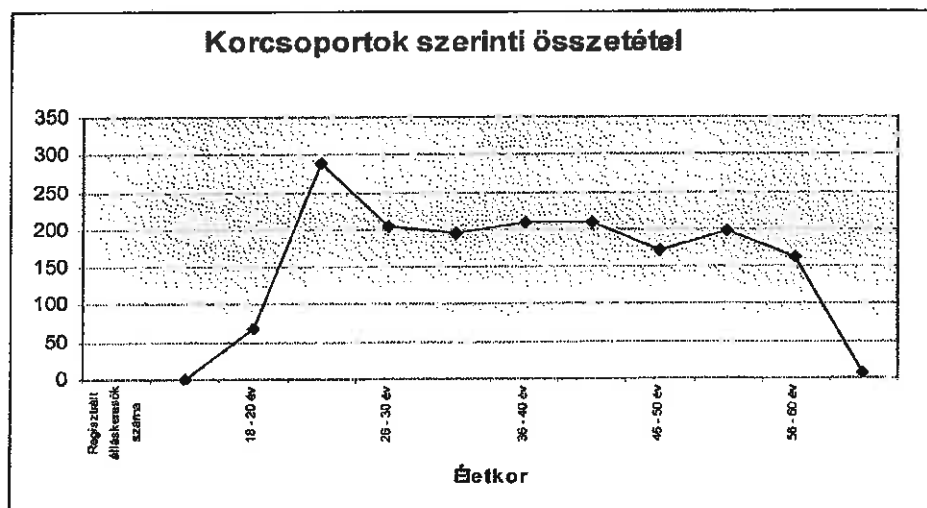
JÁRÁSI MUNKAÜGYI KIRENDELTSÉGE

5900 Orosháza, Szabadság tér 3.

alkotják a legnagyobb célcsoportot. A második legnagyobb arányt a szakképzetlenek alkotják, a legkisebb célcsoportot pedig a diplomások.



A korcsoportok összetételénél a város álláskeresőinek legnagyobb célcsoportját a 20 és 25 év közöttiek célcsoportja alkotja. A legkisebb arányban a 60 év felettek, és a 40 éven felüliek célcsoportja van jelen az álláskeresők között.



Partnerszponztú
minőségdíjas
kirendeltség



5900 Orosháza, Szabadság tér 3.

Telefon: (68) 411-519, fax: (68) 411-726

Http: //www.afsz.hu, e-mail: clarmkoroshaza@lab.hu



BÉKÉS MEGYEI KORMÁNYHIVATAL

JÁRÁSI MUNKAÜGYI KIRENDELTSÉGE

5900 Orosháza, Szabadság tér 3.

Tevékenységeink, feladataink:

- foglalkoztatási információ-nyújtás, tájékoztatás a szolgáltatásainkról és a támogatásainkról,
- nyilvántartásba vétel, álláskeresői ellátással, foglalkoztatást helyettesítő támogatással kapcsolatos ügyintézés, e-ügyintézés,
- migráns ügyintézés,
- munkatanácsadás, álláskeresői tanácsadás, önéletrajz-adatbank, virtuális munkaerő-piaci portál,
- képzési tanácsadás,
- munkáltatói kapcsolattartás, állásfeltárás, munkaerő-piaci felmérés,
- foglalkoztatást elősegítő támogatások,
- munkaközvetítés
- közérdekű munka

Foglalkoztatást elősegítő támogatásaink:

- Munkaerő-piaci képzés
- Bértámogatás
- Bérköltség támogatás
- Vállalkozóvá válási támogatás
- Közfoglalkoztatás
- TÁMOP 1.1.2

Új vállalkozások létrehozásának ösztönzését és segítését célzó rendszer kidolgozása a belga, portugál és francia modellek alapján az országban egyedülállóan kizárólag Békés megyében induló TÁMOP 1.4.5. A **jól menő vállalkozások** projekt azoknak az álláskeresőknél nyújt segítséget, akik rendelkeznek életképes vállalkozási ötlettel. E programban olyan gazdasági tevékenység elindítását tudjuk támogatni, mely nem jár jelentős beruházási igénnyel, viszont a jelöltnek szüksége van a vállalkozás elindításához szükséges jogi, gazdasági, marketing ismeretekre, valamint stratégiai iránymutatásra. A vállalkozást indító álláskereső számára ez egy kiemelt támogatási lehetőség. A 18 hónapos program keretében többkörös kiválasztás során 60 fő álláskereső kerül bevonásra. Kirendeltségünkre 17 pályázat érkezett (7 orosházi).

A közfoglalkoztatás gyakorolja a második legnagyobb hatást a szezonális után a foglalkoztatásra. Az Országos Közfoglalkoztatási Program, Kistérségi Startmunka Program, Hosszú-távú közfoglalkoztatás éves szinten több mint 1200 embernek jelent munka lehetőséget.

A hagyományos munkaerő-piaci eszközeinken kívül több újabb foglalkoztatást segítő támogatás jelent meg az elmúlt években, mint a közfoglalkoztatás, az Első Munkahely Garancia és a TÁMOP 112 program.

Kirendeltségünkön működő aktív munkaerő-piaci eszközökből Orosháza város az alábbi



Partnerközponti
minőségdíjas
kirendeltség



5900 Orosháza, Szabadság tér 3.

Telefon: (68) 411-519, fax: (68) 411-726

Http://www.afsz.hu, e-mail: darmkoroshaza@lab.hu



BÉKÉS MEGYEI
KORMÁNYHIVATAL

JÁRÁSI MUNKAÜGYI KIRENDELTSÉGE

5900 Orosháza, Szabadság tér 3.

részesedéssel rendelkeznek:

2012. évi odaítélt támogatások

Forrása	Megnevezése	Orosháza város részese
DECFA	Foglalkoztatást bővítő bértámogatás	65%
	Munkatapasztalat szerzés támogatása	81%
	Helyközi utazás támogatása	0%
	Vállalkozóvá válás támogatása	14%
	Képzés	43%
	Munkahelymegőrző támogatás	72%
Első Munkahely Garancia	Béreköltség támogatás	75%
Közfoglalkoztatás	Hosszú	52%
	Startmunka	41%
TÁMOP 112	Bértámogatás	67%
	Béreköltség támogatás	69%
	Helyközi utazás támogatása	57%
	Képzés	60%
	Vállalkozóvá válás támogatása	67%

2013. évi odaítélt támogatások

Forrása	Megnevezése	Orosháza város részese
DECFA	Foglalkoztatást bővítő bértámogatás	0%
	Munkatapasztalat szerzés támogatása	0%
	Helyközi utazás támogatása	0%
	Vállalkozóvá válás támogatása	0%
	Munkahelymegőrző támogatás	0%
Első Munkahely Garancia	Béreköltség támogatás	92%
Közfoglalkoztatás	Hosszú	50%
	Startmunka	34%
TÁMOP 112	Bértámogatás	60%
	Béreköltség támogatás	75%
	Helyközi utazás támogatása	0%
	Képzés	61%
	Vállalkozóvá válás támogatása	0%



Partnerközpontú
minőségdíjas
kirendeltség



5900 Orosháza, Szabadság tér 3.

Telefon: (68) 411-519, fax: (68) 411-726

Http: //www.afsz.hu, e-mail: darmkoroshaza@lab.hu



BÉKÉS MEGYEI
KORMÁNYHIVATAL

JÁRÁSI MUNKAÜGYI KIRENDELTSÉGE

5900 Orosháza, Szabadság tér 3.

Közfoglalkoztatás Orosháza város vonatkozásában

Év		Közvetítés	Elhelyezkedés	Ebből RÁT/FHT
2012	Összesen	1158	542	326
	Országos közfoglalkoztatás	312	92	42
	Kistérségi startmunka és hosszú távú közfoglalkoztatás	846	450	280
	Összesen	419	333	212
2013	Kistérségi startmunka	258	209	133
	Országos közfoglalkoztatás	64	59	34
	Hosszú távú közfoglalkoztatás	97	65	45
	Összesen			

A közfoglalkoztatás a legnagyobb támogatott elhelyezkedési forma a kirendeltségünkön. Orosháza város vonatkozásában is ez a forma képviselteti magát legnagyobb arányban a támogatott elhelyezések terén. 2012. évben 542 fő jutott így munkához a városban és tudta megszerezni a további Foglalkoztatást Helyettesítő Támogatás megítéléséhez a szükséges munkaviszonyban töltött időt, illetve szerzett jogosultságot álláskeresési ellátás folyósítására. A Kistérségi Startmunka Mintaprogram keretében Belvíz elvezetés, Belterületi közutak karbantartása, Illegális hulladéklerakók felszámolása, Téli és egyéb értékteremtő (erdő és szociális), valamint Mezőgazdasági programok valósulnak meg 2013-ban a hosszú távú és országos közfoglalkoztatás mellett. Összesen 333 fő nyert felvételt közfoglalkoztatási programok valamelyikébe az idei esztendőben.

A kirendeltségünkön rendelkezésre álló statisztikai adatgyűjtések alapján 2012. évben Orosházi állandó lakhellyel rendelkező közfoglalkoztatásban résztvevő személyek közül 77 fő tudott elhelyezkedni a versenyszférában.

Rendszeres programjaink, rendezvényeink:

- Munkahely teremtő beruházás munkáltatói fórum:
A NFA-2013-KKV a mikro-, kis- és középvállalkozások munkahelyteremtő beruházások támogatása kapcsán 2012. évben 7 pályázat érkezett és 4 nyert az orosházi kirendeltségről, mely 19 fő munkába helyezését, 44,5 fős átlagos statisztikai állományi létszám megtartását jelenti (Orosháza város 2 pályázat, 6 fő felvétele, 15,5 fős létszám tartása).
- 2013. évben 10 milliárd forint áll országosan rendelkezésre munkahely teremtő támogatásra. Az idei évben megrendezett fórumon 120 munkáltató vett részt, melynek eredményeként



BÉKÉS MEGYEI KORMÁNYHIVATAL

JÁRÁSI MUNKAÜGYI KIRENDELTSÉGE

5900 Orosháza, Szabadság tér 3.

térségünkben 17 pályázat érkezett 95 fős többletlétszám foglalkoztatását vállalva 199 millió forint igénylésével. A pályázatok elbírálása folyamatban van.

- Képzés- és Állásbörze:

Célja a hátrányos helyzetű álláskeresők elhelyezkedésének elősegítése, a munkáltatók és munkavállalók személyes találkozásának biztosítása. A 2013. április 24-ei börzénken közel 50 munkáltató jelent meg, 87 munkáltató 149 állását tudtuk kínálni a részt vevő 470 álláskeresőnek. Rendezvényünk eredményeként 90 fő megélhetése vált biztosítottá, többen az ingyenes át- ill. továbbképzés lehetőségét vállalva tanfolyamaink valamelyikét választották.

- Pályaválasztási vásár:

A továbbtanulás előtt álló fiatalok számára lehetőséget biztosít, hogy széleskörű ismeretekre tegyenek szert a továbbtanulási lehetőségekről, a munkaerőpiac által igényelt szakmákról, kiemelve a szinte biztos elhelyezkedést jelentő hiányszakmákat.

Az orosházi kirendeltség kiemelt feladatként kezeli a munkaadókkal történő kapcsolattartást, hiszen fő célunk a munkaerő-piaci részesedés minél nagyobb arányú képviselője, a lehető leggyorsabb és legszélesebb körű információ nyújtása a meglévő munkahelyek megtartására, illetve újak teremtésére, valamint munkáltatóink munkaerőigényeinek kielégítése. A munkaerő-piaci folyamatok megismeréséhez kérdőíves felméréseket juttatunk el a munkáltatóinknak. Ilyen felmérés a negyedéves munkaerő-gazdálkodási felmérés, munkáltatói prognózis.

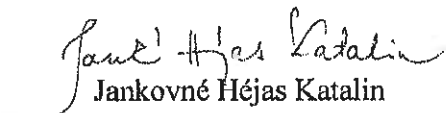
Fontos a naprakész információ ahhoz, hogy a munkáltató igényeket gyorsan és hatékonyan ki tudjuk elégíteni.

Kirendeltségünk kiemelt célja továbbra is a partnereinkkel való együttműködés fejlesztése, az álláskeresők és munkáltatók elégedettségének növelése.

Munkaerő-piaci szolgáltatásokkal, foglalkoztatást elősegítő támogatásokkal igyekszünk növelni az álláskeresők elhelyezkedési esélyeit, törekszünk a munkaerő-piaci kereslet és kínálat összhangjának megteremtésére. Célunk, hogy zökkenőmentes és eredményes, a munkaerő-piaci igényekhez rugalmasan alkalmazkodó, a gazdasági változásokra gyorsan reagáló kirendeltség működjön.

Orosháza, 2013.05.08.




Jankovné Héjas Katalin
kirendeltség-vezető