

- feszültségmérők
- ampermérők
- teljesítménymérők
- számlálók

Vezérlő berendezések:

- Általános érintkezős vezérlőrendszerek
- úszókapcsolók
- nyomáskapcsolók
- NIVELCO ultrahangos, kapacitív folyadék szintmérők
- NIVELCOL határérték kapcsolók

Szabályozó berendezések:

- SIMENS, DANFOSS és NIVELCO távadók:
 - szinttávadó
 - nyomástávadó
 - nyomáskülönbség távadó
- SAIA folyamatirányító berendezés család
- motoros elzáró szerelvények

Személyi feltételek:

A mérő és automatikai berendezések kezelésére az oda beosztott víz- és csatornamű kezelő szakmunkások, továbbá az erre kioktatott személyek jogosultak. A műszerek karbantartása, a vezérlőberendezések karbantartása és javítása: továbbá a szabályozó berendezések karbantartása a karbantartó villanyszerelő feladata. Karbantartást csak szakképzett villanyszerelő, vagy ennél magasabb villamos- végzettségű személy végezhet, ha az munkaköri kötelezettsége, vagy arra megbízást kapott. A karbantartó segítője lehet betanított, vagy segédmunkás is.

A szabályozó berendezések vizsgálatába be kell vonni az Elektronikai fenntartó és karbantartó üzem is. A berendezések javításáról a csoport gondoskodik.

A berendezések kezelése és ápolása:

- A berendezéseket tisztán kell tartani, és az egyszerűen cserélhető, gyakran elhasználódó alkatrészeket ki kell cserélni, például biztosítóbetétek cseréje.
- A kezelés során tapasztalt hiányosságokat, pontatlan méréseket, végállás kapcsolóknál a beállítási hibákat, egyéb hibákat a kezelőnek haladéktalanul jeleznie kell a karbantartónak, illetve felettesének.
- Az automatikus üzemtől való eltérés lehetőségeiről az üzemeltetés vezetője az üzemeltetőt ki kell, hogy képezze. Kézi üzemben csak az automatika hibája, javítás, karbantartás során lehet üzemeltetni. Az üzemeltetés vezetője helyszíni szemle során rendszeresen köteles az automatikai berendezés állapotáról és szakszerű kezeléséről meggyőződni.
- Hibás, szakszerűtlen kezelést tapasztalva a kezelőt ismételtelen ki kell oktatni. A berendezések kezelését csak olyan személyre szabad bízni, aki a teendőivel tisztában van.

Mérőberendezések karbantartása:

- A karbantartás csak a vizsgálatra korlátozódik. A vizsgálat magában foglalja a műszerek helyes működtetésének, kopásoknak, kibomlásoknak, a műszerek tisztaságának, sérülésének, vagy alakváltozásának és a helyes nullpontra való beállításának az ellenőrzését.
- Az észlelt hiányosságokat, amennyiben azok a helyszínen, a berendezés megbontása nélkül elháríthatóak, el kell hárítani. Más javítás nem végezhető, ilyen esetben értesíteni kell az Elektronikai fenntartó és karbantartó üzemet a további intézkedés megtételére.

- A vizsgálatot a villamos kapcsoló-berendezések vizsgálatával egy időben kell elvégezni. Az elvégzést illetve a tett intézkedést a karbantartási naplóban rögzíteni kell.

Vezérlő és szabályozó berendezések karbantartása

- A berendezések karbantartása vizsgálatra és javításra tagozódik.
- A vizsgálat során meg kell vizsgálni a berendezés állapotát, és ellenőrizni kell a működését.
- Funkcionális vizsgálat során szemrevételezéssel kell megvizsgálni a tisztaságát, üzemképességét. Az üzemeltetők tapasztalatait, észrevételeit ki kell kérni, majd azokat elemezni kell.
- Hitelességi vizsgálat során –tározók és tartályok esetében - a funkcionális vizsgálaton túl ellenőrizni kell a berendezések hitelesítését, ellenőrizni kell a kapcsolási szinteket. Szükség esetén a hitelesítést a szintek beállítását újra el kell végezni.
- A funkcionális vizsgálatot a villamos kapcsoló berendezések vizsgálatával egy időben kell elvégezni.
- Hitelességi vizsgálatot 6 hónaponként kell végezni, tározók és tartályok esetében.
- Időponttól függetlenül el kell végezni a hitelességi vizsgálatot a tárolómedencék mosatása után, a távadók, jelfeldolgozók cseréje, javítása után.
- A szabályozó berendezések meghibásodásáról az Elektronikai fenntartó és karbantartó üzem értesíteni kell, akik a továbbiakban intézkednek.
Az ellenőrzés során nyert észrevételeket, a tett intézkedéseket a karbantartási naplóban rögzíteni kell.

Balesetvédelem:

- A műszerek és automatikai-berendezések vizsgálatát kevés kivétellel, feszültség alatt kell elvégezni. Ennek megfelelően fokozott gonddal kell eljárni.
- A használt szerszámok csak az erre rendszeresítettek, hibátlan állapotúak lehetnek. Hibás szigetelésű, sérült szerszámmal tilos dolgozni.

4.6. Elektromos berendezések által jelzett hibák hibaelhárítása:

A villamos berendezések meghibásodása esetén az üzemeltetőknek a vízszolgáltatás biztosítása érdekében kialakított eljárásokat, standardokat kell követniük.

4.6.1. Folyamatirányító rendszer által jelzett hibák:

A mérnökség diszpécser központjába befutó –az alább felsorolt – hibajelzések esetén a 3. számú melléklet séma tábláiban közölt eljárás szerint kell cselekedni.

- Nyomás távadó hiba
- Technológiai vízmérő hiba
- Aknavész
- Behatolás jelzés
- Elektromos elzáró-szerelvény hiba (az elektromos hajtómű működik, de a szerelvényt nem működteti)
- Üzemelő nyomásfokozó szivattyú nem szállít vizet
- Üzemelő kútszivattyú nem szállít vizet
- Átadási ponti vízmérő nem üzemszerű vízmennyiséget mutat
- Klórhiány
- Klórömlés
- Nem megfelelő klórszint
- Vízhiány, nyomáscsökkenés

4.6.2. Regionális Mérnökség diszpécser központjába befutó hibák:

A mérnökség diszpécser központjába befutó – az alább felsorolt – hibajelzések esetén a 4. számú melléklet séma tábláiban közölt eljárás szerint kell cselekedni.

- Átadási ponton feszültség kimaradás,
- Gépházakban feszültség kimaradás

4.6.3. Egyedi vízellátó rendszereken jelentkező hibák:

A mérnökségek diszpécser központjaiba befutó – az alább felsorolt - hibajelzések esetén az 5. számú melléklet séma tábláiban közölt eljárás szerint kell cselekedni.

- Áramlásmérés hiánya kútüzemnél (lehet pl. fagyás, leszívás, készülékhiba, elektromos hiba stb.),
- Feszültség kimaradás,
- Modem hiba.

5. Üzemeltetési adatok rögzítése:

A létesítmény üzemeltetéséről üzemnaplót kell vezetni. Az üzemnapló vezetéséért a helyi vízmű-kezelő, vagy a szolgálatban lévő illetékes mérnökségi diszpécser, az üzemelésért az illetékes mérnökség dolgozója a felelős. A naplóba történt bejegyzések értékelését az illetékes mérnökség végzi.

Az üzemnaplóban folyamatosan - ha van vízmű-kezelő, vagy diszpécser - minden műszakban rögzíteni kell:

- szolgálatban lévő kezelők nevét, munkaidejét,
- jelentősebb karbantartásokat,
- műtárgyak ellenőrzésének tényét,
- vízmintavételek időpontját és helyét,
- hatósági és egyéb ellenőrzések időpontjait és azok tapasztalatait,
- helyszíni laboratóriumi vizsgálatokat és eredményeit,
- hálózati ellenőrzéseken tapasztaltakat,
- a technológiai vízfelhasználást.

Naponta manuálisan rögzíteni kell, vagy folyamatirányító rendszerben gyűjteni:

- gépek, berendezések üzemideje,
- meghibásodások

Havonta manuálisan rögzíteni kell, vagy folyamatirányító rendszerben gyűjteni:

- kitermelt víz mennyisége,
- kutankénti üzemi vízhozam, üzemi vízszint és nyugalmi vízszint mérése,
- termelt víz hőmérséklete,
- felhasznált villamos és egyéb energia mennyisége,

Hatóság által előírt gyakorisággal, de legalább évente egyszer az üzemen kívüli, tartalék kutaknál is el kell végezni a nyugalmi vízszintmérést.

A normál üzemmenettől eltérő tapasztalatokat jelenteni kell az illetékes mérnökség-vezetőnek.

6. Vízhőminőség ellenőrzése, ivóvízhőminőség-javító beavatkozások:

6.1. A vízminőség ellenőrző vizsgálatok végzése:

A vízmű(rendszer) vízminőségének ellenőrzése, a víztermelő-, vízkezelő művek és a hálózatba táplálás helyén a 21/2002/ (IV. 25) KöViM rendelet, az elosztóhálózat esetében a 201/2001. (X. 25.) Korm. rendelet előírásai szerint történik. A gázvizsgálatot a 12/1997. (VIII. 29.) KHVM rendelet szerint végezzük. A vízminőségi vizsgálatok helyét, gyakoriságát és típusát Társaságunk IVÓVÍZMINŐSÉG-ELLENŐRZÉSI SZABÁLYZATA, valamint

ezzel összhangban az IVÓVÍZBIZTONSÁGI TERV(EK) tartalmazzák. Az IVÓVÍZMINŐSÉG-ELLENŐRZÉSI SZABÁLYZAT a jelen szabályzat 2. számú mellékletét képezi.

A vízminőség ellenőrzését csak akkreditált laboratóriumok végezhetik.

Az alábbiakban feltüntetett, A), B), C), D), E) táblázatokra vonatkozó hivatkozások a 201/2001. (X.25.) Korm. rendelet 1. számú mellékletére vonatkoznak.

6.2. Ivóvízminőség-javító beavatkozások:

Az ivóvízminőség javító beavatkozásokat az ivóvíz minősítése, a kockázatot jelentő események, és a vizsgálati eredmények alapján más – más eljárás szerint kell elvégezni.

6.2.1. Kifogásolt ivóvíz minőség:

Azokban az alábbi esetekben, amikor – normál célú vizsgálat alapján az ivóvíz minősége a 201/2001.r. alapján „kifogásolt ivóvíz minőséget” jelez:

- a szolgáltatott ivóvíz minősége bármely olyan indikátor kémiai komponens (C) táblázat) tekintetében eltér az adott rendszerre jellemző értékektől, amelyek koncentrációja üzemeltetési módszerekkel csökkenthető,
- a szolgáltatott ivóvíz (C) táblázat szerinti bakteriológiai jellemzőinek vagy mikroszkópos biológiai, (E) táblázat) határérték túllépése jelentkezik, kivéve azon eseteket, amikor az úgynevezett egyéb baktérium (kénbaktérium) komponens mért értéke az adott rendszerre általában jellemző értéket jelentősen, nagyságrenddel meghaladja,
- a Kormányhivatal illetékes Népegészségügyi Szakigazgatási szervének bejelentése esetén

Az illetékes területi mérnökség, az alábbiak szerint köteles az ivóvízminőség-javító beavatkozást azonnal elindítani:

- Elkezd az érintett létesítmények műszaki felülvizsgálatát, tisztítását, fertőtlenítését, mosatását a tisztítási technológia újbóli beszabályozását.
- A történeteket „Jelentés” formájában dokumentálja, melyet haladéktalanul megküld az Üzemviteli Osztály részére.
- Az intézkedések eredményének ellenőrzésére illetve a szennyeződés eredetének behatárolása érdekében:

1. Bakteriológiai (C) táblázat határérték túllépés esetén:

- Megrendeli az Ivóvízminőség Ellenőrzési Szabályzat 6.3 pontja szerinti első részletes bakteriológiai kontroll vizsgálatokat.
- A Központi Laboratóriummal egyeztetve az indokoltság mértékéig kiterjeszti a vizsgálatok helyét az előző pont szerinti részletes bakteriológiai vizsgálat komponenseire vagy azon komponensekre, amelyek az eredeti mintavételi helyről származó kontroll vizsgálat során határérték feletti mennyiségben fordultak elő.
- Amennyiben az első részletes kontroll bakteriológiai vizsgálatok továbbra is határérték túllépést jeleznek, minimum az eredeti mintavételi helyről további részletes bakteriológiai és mikroszkópos biológiai (E) táblázat) kontroll vizsgálatokat végeztet.
- Ha az intézkedések ellenére az előző pont szerinti mikroszkópos biológiai vizsgálatok határérték túllépés jelentkezik, a mikroszkópos biológiai vizsgálatokat ki kell terjeszteni a hálózat betáplálási/átadási pontjaira is.

2. Mikroszkópos biológiai komponensek határérték túllépései esetében a beavatkozás utáni első ismétléskor az említett komponensek első kontroll vizsgálatát kell elvégezni.

- A Központi Laboratóriummal egyeztetve az indokoltság mértékéig kiterjeszti a vizsgálatok helyét a mikroszkópos biológiai vizsgálat komponensekre.
 - Amennyiben az első mikroszkópos biológiai kontroll vizsgálat továbbra is határérték túllépést jelez, a mikroszkópos biológiai kontrollmintázásnak ki kell terjednie az eredeti mintavételi helyen kívül, a hálózat betáplálási/átadási pontjaira is, illetve minimum az eredeti mintavételi helyen a részletes bakteriológiai komponensek vizsgálatát is el kell végezteni.
3. Ha bakteriológiai és mikroszkópos biológiai komponensek egyaránt (C) és (E) táblázatok határérték túllépést jeleznek, az 1. és 2. pontban foglalt eljárásokat összevontan kell alkalmazni.
 4. Kémiai indikátor komponensek (C) táblázat határérték túllépése vagy kiugró értéke esetén, kontroll mintával kell ellenőrizni az ivóvízminőség javító beavatkozás hatékonyságát, szükség esetén a mintavételi helyek kibővítésével, a probléma megoldásáig.
 - Ha az első kontrollminta eredménye megfelelő, a beavatkozást befejezi, és a „Jelentés”- t lezárja, irattározza és 1 példányban megküldi az Üzemviteli Osztálynak.
 - Abban az esetben, ha a kibővített és/vagy kontrollminták eredménye pozitív, akkor „Intézkedési terv”- et állít össze, melyben javaslatot tesz a vízminőség-javító beavatkozásokra és jóváhagyatja az üzemviteli osztályvezetővel. Az intézkedési tervhez mellékeli a „Jelentés”- t.
 - A további eljárást a jóváhagyott „Intézkedési terv” alapján végzi.
 - A beavatkozást negatív kontrollminta esetén befejezi, és az „Intézkedési terv”- et lezárja, majd irattározza, és megküldi az Üzemviteli osztály részére.
 - Pozitív kontrollminta esetén –, az „Intézkedési terv” bővítésével – folytatja a beavatkozást, mindaddig, amíg a szolgáltatott ivóvíz minősége megfelelő nem lesz.
 - Ha az „Intézkedési Terv” alapján vett kontroll minták eredménye negatív, a beavatkozás befejezéséről zárójelentést kell adni az Üzemviteli osztály vezetőjének.

6.2.2. Ivóvíznek nem minősíthető és egyéb esetek:

- az (A) táblázatban szereplő komponensek (*Escherichia coli* vagy *Enterococcus*) mutathatóak ki a szolgáltatott vízben, normál vagy üzemellenőrző célú vizsgálatok során,
- a (C), (D) és (E) táblázatban szereplő vízminőségi jellemzők (indikátor paraméterek) a Központi Laboratórium álláspontja szerint szennyezést jeleznek,
- a (B) táblázatában feltüntetett kémiai komponens tekintetében határérték túllépés fordul elő, kivéve azon településeket, amelyek átmeneti ivóvízellátással érintettek,

Az illetékes területi mérnökség köteles az ivóvízminőség-javító beavatkozást azonnal elindítani az alábbiak szerint:

- Elkezd az érintett létesítmények műszaki felülvizsgálatát, tisztítását, fertőtlenítését, mosatását a tisztítási technológia újbóli beszabályozását és „Intézkedési tervet” készít, melyet haladéktalanul egyeztet az illetékes Népegészségügyi szervvel és megküldi jóváhagyásra az Üzemviteli Osztály részére.

1. Megrendeli az Ivóvízminőség Ellenőrzési Szabályzat 6.3 pontja szerinti első részletes bakteriológiai kontroll vizsgálatokat.
 - A Központi Laboratóriummal egyeztetve az indokoltság mértékéig kiterjeszti a vizsgálatok helyét a részletes bakteriológiai vizsgálat komponenseire.
 - Amennyiben az első részletes bakteriológiai kontroll vizsgálatok továbbra is határérték túllépést jeleznek, minimum az eredeti mintavételi helyről további részletes bakteriológiai és mikroszkópos biológiai (E) táblázat kontroll vizsgálatokat végeztet.
 - Ha az intézkedések ellenére az előző pont szerinti mikroszkópos biológiai kontroll vizsgálatok esetén határérték túllépés jelentkezik, a mikroszkópos biológiai vizsgálatokat ki kell terjeszteni a hálózat betáplálási/átadási pontjaira is.
2. Amennyiben a (C), (D) és (E) táblázatban szereplő indikátor komponensek együttesen szennyezést jeleznek, az illetékes Területi Mérnökség a Központi Laboratóriummal egyeztetve határozza meg a vizsgálati komponensek körét és a mintavételi pontokat.
3. A (B) táblázat szerinti kémiai komponensek határérték túllépése esetén kontroll mintával kell ellenőrizni az intézkedés hatékonyságát, szükség esetén a mintavételi helyek kibővítésével, a probléma megoldásáig
 - Ha az első kontrollminta eredménye megfelelő, lezárja az eljárást és irattározza az intézkedési tervet, továbbá 1 példányban megküldi az Üzemviteli Osztálynak és az illetékes Népegészségügyi szervnek.
 - Abban az esetben, ha a kibővített és/vagy kontrollminták eredménye pozitív, akkor kibővített „INTÉZKEDÉSI TERV”- et állít össze, melyet haladéktalanul megküld az Üzemviteli osztály részére.
 - Mindaddig folytatja a beavatkozásokat és azokat bővített „Intézkedési terv”- ben dokumentálja, jóváhagyatja az Üzemviteli osztállyal, amíg negatív (megfelelő) minőségű lesz a szolgáltatott ivóvíz.
 - Ha a kontrollminta negatív, a beavatkozást befejezi, az „Intézkedési terv”- et lezárja és irattározza, majd 1 példányban megküldi az Üzemviteli Osztálynak és az illetékes Népegészségügyi szervnek.

6.2.3. Rendkívüli veszéllyel járó események:

Amennyiben olyan esemény következik be, amely magas közegészségügyi kockázatot jelent, az illetékes területi mérnökség haladéktalanul értesíti a Műszaki vezérigazgató-helyetttest a Központi Laboratórium vezetőjét, az Üzemviteli osztályvezetőt és az illetékes népegészségügyi szervet. A Társaság érintett egységei közösen értékelik a kockázatot és meghatározzák a szükséges intézkedéseket, műszaki beavatkozásokat, a vízminőség vizsgálati helyek és komponensek körét. A vízminőségi eredmények alapján a jelen szabályozás 6.2.1 vagy 6.2.2. pontja szerint kell eljárni.

6.2.4. Ivóvíznéliséggel kapcsolatos fogyasztói panasz bejelentés:

Amennyiben fogyasztói panaszbejelentés érkezik, az illetékes területi mérnökség haladéktalanul köteles kivizsgálni az esetet, megalapozottság esetén meghatározni a szükséges intézkedéseket, műszaki beavatkozásokat, a vízminőség vizsgálati helyek és komponensek körét. A fogyasztói panaszbejelentéseket egyedileg kell kezelni. A vízminőségi eredmények alapján a jelen szabályozás 6.2.1. vagy 6.2.2. pontja szerint kell eljárni. A fogyasztót a panaszkezelési szabályzat szerint kell tájékoztatni.

A Népegészségügyi szerv bejelentésére indított vízminőség-javító beavatkozást, a vízminőségi eredmények alapján, a jelen szabályozás 6.2.1. vagy 6.2.2. pontja szerint kell végezni, a Népegészségügyi szerv előírásai előírásainak figyelembevételével. Kapcsolattartó ebben az esetben az illetékes mérnökség.

Kiegészítő rendelkezések:

A területi mérnökségek a tervbe vett beavatkozásokat kötelesek rutinszerűen folytatni akkor is, ha az „Intézkedési Terv” még nem lett jóváhagyva.

A „Jelentés”, és szükség esetén az „Intézkedési Terv” a jelen szabályzat mellékletében szereplő formanyomtatvány, és tevékenység alapján történő összeállításáért, valamint az Üzemviteli Osztályra történő haladéktalan továbbításáért az illetékes területi mérnökség-vezető a felelős.

Azon vízműveknél, ahol a vízminőség-javító beavatkozás folyamatban van, az ütemezett vizsgálatok halasztásáról a laboratóriumvezető és az illetékes területi mérnökség-vezető közösen dönt.

A „Jelentés” és az „Intézkedési terv” formanyomtatvány mintákat a 6. számú melléklet tartalmazza.

Az Üzemviteli Osztály minden vízminőség-javító beavatkozásról kimutatást készít. A „Kimutatás” formanyomtatványa a 7. számú mellékletben található meg. A kimutatást az üzemviteli osztály negyedévente megküldi az illetékes Népegészségügyi szervek részére.

Azon vízműveknél, ahol a többszöri vízminőség-javító beavatkozások nem hoznak eredményt, Társaságunk külön egyeztetést tart az illetékes Népegészségügyi szervvel.

A vízműlétesítmények vízbiztonság-technikai előírásait külön szabályozások tartalmazzák.

Amennyiben ivóvíztermelés, kezelés, szállítás és tárolás műszaki létesítményeinek esetén a vízminőségi eredmények eltérnek az adott objektumra általánosan jellemző értékektől, az illetékes területi mérnökség kezdeményezésére, az Üzemviteli Osztály és a laboratórium bevonásával soron kívül megrendeli a kontroll mintázást, és elkezd az eltérés okának feltárását. Amennyiben a fogyasztói pontokon is várható a változás, vagy az üzemelő vízbázison valószínűsíthető a kockázatot jelentő jelelmző megjelenése, „Vizsgálati terv”-et kell összeállítani a KöViM rendelet előírásai szerint. A „Vizsgálati terv”-et (beleértve a műszaki beavatkozásokat is) az Üzemviteli Osztály állítja össze, és a műszaki vezérigazgató-helyettes hagyja jóvá.

6.3. Adatnyilvántartó rendszer, adatszolgáltatási és tájékoztatási kötelezettségek:

A vizsgálati eredményeket a MIR „laboratóriumi” alrendszerében kell nyilvántartani. Az adatbevitelt, a vizsgálati jegyzőkönyvek nyomtatását, és kiadását a Központi Laboratórium végzi.

6.3.1. Központi laboratórium adatszolgáltatásai:

Amennyiben *Escherichia coli*, *Enterococcus*ok nitrit, THM és kötött aktív klór komponensek vonatkozásában jelentkezett határérték túllépés, a Központi Laboratórium azonnal értesítést küld az illetékes Népegészségügyi szakigazgatási szerv, az illetékes mérnökség és az Üzemviteli Osztály részére faxon vagy elektronikus formátumban. Rendkívüli esetben az Üzemviteli Osztály köteles a műszaki vezérigazgató-helyettest tájékoztatni.

A mérnökségek a működési területükről származó minták vízminőség vizsgálati jegyzőkönyveit egy példányban megkapják. Ezek irattározása a mérnökség székhelyén történik.

Az Üzemviteli Osztály részére valamennyi határérték túllépésről értesítést küld a Központi Laboratórium.

A Központi Laboratórium a vizsgálati eredményeket csak a megrendelő részére adhatja át. Másnak akkor küldheti meg, ha az adatszolgáltatásra jogszabályi előírás kötelezi, illetve ha ehhez a vizsgálat megrendelője előzetesen írásban hozzájárult. Társaságon belüli adatszolgáltatás, a már ismertetett módon, továbbá a MIR labor alrendszer segítségével kerül megoldásra.

6.3.2. Üzemviteli osztály adatszolgáltatásai:

Külső adatszolgáltatást – a szabályzat tárgykörében – a Központi Laboratórium, illetve az Üzemviteli Osztály a következők szerint teljesíthet:

- A 21/2002 KöViM rendelet a vízminőségi jellemzők közül csak az üzemelő kútból származó mintákra ír elő adatszolgáltatási kötelezettséget (lásd. az említett rendelet 4. sz. mellékletét).
- Az adatszolgáltatást – kiegészítve a figyelő kutak adataival – az erre vonatkozó előírások szerint kell megküldeni a hatóságoknak.
- A fogyasztói pontokra vonatkozó adatszolgáltatási kötelezettséget a módosított 201/2001.sz. kormányrendelet 5.§ (4) bekezdésében előírtaknak megfelelően – a vizsgálati eredmények illetékes Népegészségügyi szerv részére, negyedévenkénti elektronikus úton történő megküldésével – a rendelet 4. sz. mellékletével összhangban kerül végrehajtásra.
- A negyedéves adatszolgáltatással egy időben az illetékes Népegészségügyi szerv részére az Üzemviteli Osztály megküldi a vízminőség-javító beavatkozásról készült nyilvántartást, továbbá a Népegészségügyi szerv esetleges kérése esetén a lezárt esetek dokumentumait (jelentések, intézkedési tervek).

A vízminőség-javító beavatkozás ideje alatt vett minták is bekerülnek a MIR - be, önellenőrző vizsgálatként, de az adatszolgáltatási kötelezettség ezekre nem vonatkozik.

6.3.3. Területi Mérnökségek adatszolgáltatásai:

- Az illetékes Népegészségügyi szerv kezdeményezésére indított vizsgálatoknál, továbbá ivóvíznek nem minősíthető jellemzés esetén az ivóvízminőség-javító beavatkozások dokumentumait soron kívül meg kell küldeni az illetékes Népegészségügyi szerv és az Üzemviteli osztály részére jelen szabályzat 6.2.2. pontjában előírtak szerint.
- Kifogásolt ivóvíz minősítés esetén jelen szabályozás 6.2.1. pontja szerint kell a tájékoztatást elvégezni.

6.3.4. Fogyasztói tájékoztatás:

Fogyasztók felé történő adatszolgáltatás feladatát a Társaság Üzemviteli Osztálya látja el.

Az ivóvíz minőségére vonatkozó adatok nyilvánosak.

Az ivóvíz minőségére vonatkozó adatok nyilvánosak. A felhasználó írásbeli megkeresésére általános esetben a vízelosztó hálózatra vonatkozó, átlagos vízkémiai eredményeket szolgáltatja a társaság, térítésmentesen. Amennyiben valamilyen különleges okból ennél részletesebb adattartalom szolgáltatása szükséges (például tisztítás technológia tervezéséhez, szakdolgozat készítéséhez, stb.), az adatok kiadhatóságáról és az adatszolgáltatás formátumáról egyedi elbírálás alapján az Üzemviteli osztályvezető rendelkezik, szükség esetén felsővezetői tájékoztatást és jóváhagyást követően.

A szolgáltatott víz egészségre gyakorolt hatásáról Társaságunknál nincsenek adatok. Erre vonatkozó információt az illetékes Népegészségügyi szerv adhat.

A műszaki-gazdasági célra történő tájékoztatás kiadásáról a megrendelés eseti elbírálásával a cégvezetés dönt. Ez a szolgáltatás a felső-vezetés döntése alapján térítésköteles lehet.

Ha a beavatkozás során közvetlen szennyezés veszély nem áll fenn, és az illetékes Népegészségügyi szerv nem intézkedett az üzemelés feltételeiről, akkor a vízminőséggel kapcsolatban további tájékoztatási kötelessége nincs a szolgáltatónak. Az üzemeltetés további feltételeiről, a víz szolgáltatathatóságáról, a felhasználás módjáról, a tájékoztatás rendjéről az illetékes Népegészségügyi szerv dönt.

Társaságunk ebben az esetben – a felesleges pánikkeltés elkerülése érdekében – csak az illetékes Népegészségügyi szerv állásfoglalása után értesíti „a fogyasztókat, az érintett önkormányzatot (önkormányzatokat) és a vízügyi hatóságot” a vízminőség romlásáról.

A Népegészségügyi szerv állásfoglalása alapján a Társaság vezérigazgatója vagy helyettese, illetve az általuk felhatalmazott személy dönt arról, hogy milyen módon szükséges a fogyasztókat és az önkormányzatokat értesíteni a vízellátás korlátozásáról vagy betiltásáról, valamint az átmeneti vízellátás módjáról és rendjéről.

A jogszabályi előírások szerint a vízvezeték meghibásodásáról (csőtörésről) és annak elhárításáról nem kell azonnali tájékoztatást adni az illetékes Népegészségügyi szerv részére.

7. Vízbázis védelmi feladatok:

7.1. Előzmények:

Magyarország közüzemi vízellátását biztosító vízbázisok jelentős része sérülékeny földtani környezetben található. Ezen vízbázisok többségénél hiányoznak a kiépítést megalapozó vízkutatási munkák. Sem a vízbázis üzembe helyezésével egy időben, sem utólagosan nem került sor az igénybevételre előirányzott vízkészletek biztonságba helyezésére, nem építettek ki a víztermeléssel összefüggő hatásterületen végbemenő hidraulikai, vízminőségi változások nyomon követésére alkalmas ellenőrző-megfigyelő hálózatot, azaz a lakosság ivóvízellátását biztosító vízkészletek veszélyeztetettek, a vízbázis környezetében folyó területhasználatoknak, tevékenységeknek a termelt víz minőségére ható (esetleges) káros hatása nem követhető nyomon, nem jelezhető előre.

Ezt felismerve a Magyar Köztársaság Kormánya 1991. december 09.-én hozott határozatot (3058/3581/1991) a rövid- és középtávú környezetvédelmi intézkedési tervről. Ennek 19. tételében: az ivóvízbázisok védelmére vonatkozó célprogram kidolgozását írta elő, melyet a Közlekedési, Hírközlési és Vízügyi Minisztérium 1995-ben terjesztett elő. Ennek alapján a Kormány határozatot hozott (2249/1995.VIII.31.) a célprogram végrehajtására. Az ivóvízbázisok előzetes állapotfelmérése (1996) után 1997-ben dolgozták ki a módszertani útmutatót az üzemelő, sérülékeny környezetben lévő ivóvízbázisok biztonságba helyezésére. 1997. július 18.-án a Kormány meghozta 123/1997. sz. rendeletét a vízbázisok, a távlati vízbázisok, valamint az ivóvízellátást szolgáló vízi létesítmények védelméről.

7.2. Üzemeltetői feladatok:

A vízbázis védelem megvalósítása során a konkrét sérülékeny vízbázis, vízbázis védelem biztonságban tartási tervében foglalt feladatokat kell elvégezni. Ennek részeként a védett vízbázisoknál el kell végezni:

- észlelő hálózat elemeinek karbantartását,
- észlelő kutak évenkénti talpmélység ellenőrzését és ennek függvényében a szükséges kúttisztításokat,
- kútsapkák zárhatóságának ellenőrzését,
- hatósági kötelezés szerinti, de legalább évenkénti nyugalmi vízszintmérést,
- hatósági kötelezés szerinti, de legalább évenként a vízkémiai vizsgálatokat (A mintázások követelményeit az IVÓVÍZMINŐSÉG-ELLENŐRZÉSI SZABÁLYZAT 8. fejezete tartalmazza.),

- évenként a védőterület használatát és szennyező források értékelését,
- valamint a hatósági kötelezés szerinti egyéb feladatokat az ott megjelölt gyakorisággal.

Éves rendszerességgel értékelni kell az ellenőrzések során nyert adatokat, a monitoring rendszer adatait és a védett vízbázis állapotát és meg kell állapítani a védelem hatékonyságát, az esetleges beavatkozások szükségességét. A védőidom, védőterület, védősáv veszélyeztetésének, szennyezésének vagy károsításának esetén az érintett hatóságokat értesíteni kell.

A védőidom – védőterület kialakítását előíró határozat szerinti biztonságban tartási terv előírásainak felülvizsgálatát a hatóság határozata szerinti gyakorisággal kell elvégezni. Eredeti állapottól lényegesen eltérő ismeretek keletkezése esetén a modellszámításokat is szükséges megismételni.

A vízbázisainkra vonatkozóan, vízbázisonként az Üzemviteli Osztályon nyilvántartást kell vezetni, melynek részeként nyilván kell tartani a vízbázisok övezetenkénti besorolását, a hatósági kötelezéseket és a hatóság által előírt feladatokra vonatkozó határidőket és minden olyan lényeges megállapítást, amely a vízbázisok veszélyeztetésére utal.

A vízmű-kutak belső védőterületei megfelelően kialakítottak, körbekerítettek, területükön csak üzemeltetéssel kapcsolatos tevékenység folyhat. A belső védőterületen biztosítani kell a csapadékvíz biztonságos elfolyását.

8. Rendkívüli vízellátás:

Vízellátási üzemzavar-, vagyoni kárt-, életveszélyes helyzetet - esetet az azt észlelő azonnal köteles jelenteni az üzemeltetést irányító mérnökség vezetőjének vagy helyettesének, a továbbiakban a kapott utasítást betartva kell intézkednie.

Vagyoni kár, életveszély esetén, ha az közvetlenül elhárítható, az azt észlelő szerelőnek azonnal be kell avatkozni a következő sorrendben:

- A kút(ak) meghibásodása esetén a búvárszivattyú(k) leállításával, tolózár(ak) zárásával, kút - nyomóvezetékének meghibásodása esetén , a búvárszivattyú(k) leállításával, tolózár(ak) zárásával.
- A magas-tároló - hidroglobusz meghibásodása esetén, a töltő-ürítő vezetékét kell lezárni, szükség esetén az ürítést is el kell végezni,
- Rendkívüli fertőtlenítés esetén, amennyiben a klórozó berendezés meghibásodik, annak hajtóvíz rendszerét kell leállítani, majd a klórpalack záró szelepét zárni kell. Az előírt óvintézkedések külön utasításban szerepelnek. A klórgáz adagoló hajtóvíz rendszerének meghibásodása esetén a klórgázpalack záró szelepét ugyancsak zárni kell.

Előrelátható több órás vízhiány esetén az illetékes önkormányzat közreműködésével - az 58/2013.(II.27.) sz. Kormány r. szerint - kell a fogyasztókat értesíteni.

Amennyiben az ivóvízellátás folyamatosságát bármilyen okból nem lehet a jogszabályi előírásoknak megfelelően betartani, Részvénytársaságunk a jogszabály (201/2001.Korm.rend.) által tett minimális vízigény kielégítését tartályos (5liter/fő/nap) vagy zacskós (3 l/fő/nap) víz helyszínre szállításával biztosítja, valamint tájékoztatja az érintett önkormányzat bevonásával a helyi lakosokat.

Ha az ivóvíz szolgáltatása a belterület legalább 20%-át, illetőleg 500-nál több főt érintően előre tervezetten 12 órát vagy üzemzavar esetén 6 órát szünetel, a Társaság az ivóvízszükséglet kielégítéséről köteles gondoskodni, a létfenntartáshoz szükséges 10 liter/fő/nap mennyiségben. A 12 órát meghaladó, de 24 óránál rövidebb szolgáltatás kimaradás esetén 20 liter/fő/nap, 24 órát meghaladóan 30 liter/fő/nap az előírt ivóvízmennyiség.

A szolgáltatás felfüggesztése esetén úgy kell gondoskodni a létfenntartási és közegészségügyi vízigényről, hogy ahhoz az érintettek 150 méteres körzeten belül – legalább 20 l/fő/nap mennyiségben közterületi helyről, vagy egyéb módon hozzájuthassanak.

Amennyiben az ivóvíz szolgáltatásban 6 óránál hosszabb idejű kimaradás következik be, úgy elsősorban a Területi Mérnökségknél lévő 3-3 db 600 l – cs rozsdamentes acél tartályokat kell a szükségvizezellátáshoz igénybe venni, ha ez nem elegendő, akkor a Szerviz üzemben lévő 2db 5 m³ – es rozsdamentes acél tartály segítségével kell biztosítani a lakosság számára szükséges ivóvíz mennyiséget (5 l/fő). E célra rendelkezésre áll még 2 db 5 m³-es – szivattyúval ellátott – rozsdamentes acél tartály. További lehetőségként áll rendelkezésre a „vízostó” 500 l – es lajtкосi tartálya és a kút-mosató Mercedes 3 m³ – es tartálya is. A tartályok feltöltése, - fertőtlenítésüket követően - az érintett településhez legközelebb eső szomszédos településen történik, amennyiben az adott településen nincs vízvételési lehetőség.

9. Átmeneti vízellátás:

Az EU 98/83/EK irányelvében foglalt előírások magyarországi jogharmonizációját az ivóvíz minőségi követelményeiről és az ellenőrzés rendjére vonatkozó, 201/2001. (X.25.) Korm. rendelet hivatott biztosítani. A rendelet értelmében 2006.12.25-ig illetve 2009.12.25-ig lehetett ideiglenes határértékeket alkalmazni az arzén, bór és fluorid komponensek vonatkozásában. A jogszabály értelmében egy alkalommal, maximálisan 3 éves időtartamra kérelmezhető volt a megadott határidő hosszabbítása. A fennálló vízminőségi problémákat a KEOP 1.3.0. számú pályázat segítségével finanszírozandó ivóvízminőség-javító program keretein belül kellett volna megoldani. Tekintettel arra, hogy a tervezett beruházások nem kerültek megvalósításra a tervezett időpontig, hazánk derogációs kérelmet nyújtott be az Európai Bizottság részére a határidő 2015.06.30-ig – ivóvízminőség-javító program befejezéséig – történő módosítása érdekében. Az Európai Bizottság 2012.12.25-re módosította az ideiglenes értékek alkalmazhatóságának időpontját. A módosított határidő lejáratát után arzén esetében 10 µg/l, bór esetében 1,0 míg a fluorid komponensre 1,5 mg/l-es határérték alkalmazandó. Azokon a településeken, ahol nem kerülnek elvégzésre a jogszabályban megadott határidőig a nevezett komponensek tekintetében megfelelő koncentrációt eredményező beavatkozások, a 201/2001. (X.25.) kormányrendelet átmeneti ivóvízellátás biztosítását írja elő.

A kormány 1379/2012. (IX. 20.) számú, az egészséges ivóvíz biztosításához szükséges intézkedésekre vonatkozóan kiadott határozatában foglaltaknak megfelelően az ivóvízminőség-javító programban tervezett beruházások megvalósulásáig a Honvédelmi Minisztérium 2013. évben konténeres víztisztítók gyártásával és telepítésével biztosítja az átmeneti ivóvízellátás tárgyi feltételét.

A 201/2001. (X.25.) kormányrendelet értelmében az átmeneti vízellátást az üzemeltetőnek kell biztosítani. A felmerülő költségeket a 201/2001. (X.25.) kormányrendelet és a 1379/2012. (IX. 20.) számú határozata szerint is a víziközmű tulajdonosa köteles viselni.

Településenként elkülönített, pontos nyilvántartást kell vezetni az átmeneti ivóvízellátás kapcsán felmerült tételekről és azok költségeiről.

10. Kapcsolódó rendelkezések és kezelési utasítások:

A jelen Üzemeltetési Szabályzat előírásain túl a vízmű rendszerében történő munkavégzés és egyéb feladatok ellátása során a következő szabályzatokat és utasításokat kell betartani figyelemmel arra is, hogy a felsorolás nem teljes:

- MUNKAVÉDELMI SZABÁLYZAT,
- ÉRVÉNYES KOCKÁZATÉRTÉKELÉSEK, VESZÉLYES ANYAGOKKAL KAPCSOLATOS KOCKÁZAT ELEMZÉSEK,
- VÁLLALATI BIZTONSÁGI SZABÁLYZAT A KLÓR ÉS VEGYÜLETEINEK FELHASZNÁLÁSA A ZRT. MŰKÖDÉSI TERÜLETÉN,

- TŰZVÉDELMI SZABÁLYZAT,
- KÉSZENLÉTI SZABÁLYZAT,
- TŰZOLTÓVÍZ - SZOLGÁLTATÁSI SZABÁLYZAT,
- KEZELÉSI ÉS KARBANTARTÁSI UTASÍTÁSOK
 - VÍZTERMELŐ KUTAK KU 20-1,
 - KÚTSZIVATTYÚK KU 20-2,
 - GÁZMENTESÍTŐK KU 22-3,
 - VAS- ÉS MANGÁNTALANÍTÓ KU 22-4,
 - FERTŐTLENÍTŐ BERENDEZÉSEK KU 20-6,
 - TÁROLÓK MOSATÁSA, FERTŐTLENÍTÉSE TU 20-7M,
 - IVÓVÍZHÁLÓZAT ÉS MŰTÁRGYAI KU 22-8M,
 - TMK VILLANYSZERELÉS TU 25-7,
 - ÉPÜLETEK KU 22-16,
 - FÖLDMUNKÁK TU 23-1,
 - GÉPI FÖLDMUNKÁK MU 22-7,
 - DÚCOLÁSI MUNKÁK TU 23-2,
 - HÁLÓZATÉPÍTÉS ÉS HIBAELHÁRÍTÁS TU 20-9,
 - GÉPTERMI SZIVATTYÚK KU 22-5,
 - VÍZMÉRŐCSERE MU 22-6,
 - ELEKTROMOS KAPCSOLÓ-BERENDEZÉS KU 26-1,
 - ÁRAMFEJLESZTŐ GÉPEK KU 26-2

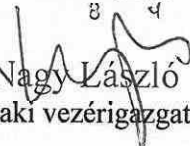
11. Záró rendelkezések:

A jelen szabályzat hatályba lépésével egyidejűleg hatályát veszti a 74-2/2012. június 22 - től érvényes Üzemeltetési Szabályzat, a 6/2006. számú Műszaki vezérigazgató-helyettesi Utasítás, valamint az 504/2009. Műszaki vezérigazgató helyettesi Szabályzat és a 34/2010. sz. Műszaki vezérigazgató helyettesi Utasítás is.

11.1. Mellékletek:

1. sz. melléklet: Kulcsszavak
2. sz. melléklet: IVÓVÍZMINŐSÉG-ELLENŐRZÉSI SZABÁLYZAT
3. sz. melléklet: Folyamatirányító rendszer által jelzett hibák
4. sz. melléklet: Regionális mérnökség diszpécser központjába befutó hibák
5. sz. melléklet: Egyedi vízellátó rendszereken jelentkező hibák
6. sz. melléklet: Jelentés, Intézkedési terv minta
7. sz. melléklet: Kimutatás minta

Kiadás dátuma: Békéscsaba, 2013.04.10.

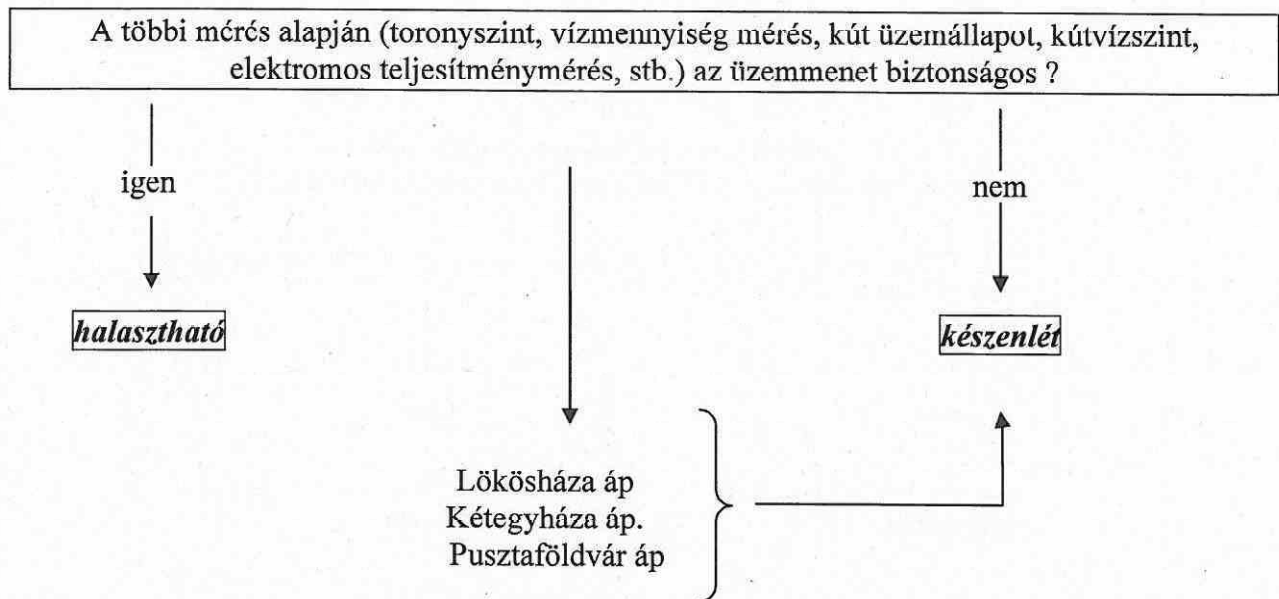
ALFÖLDVÍZ Zrt.

 Nagy László
 Műszaki vezérigazgató h.

KULCSSZAVAK

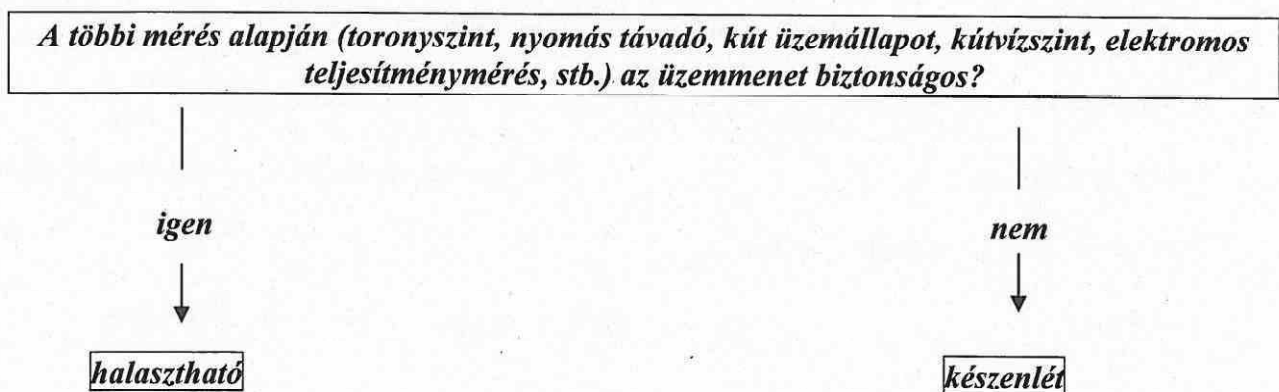
- adatszolgáltatás
- mintavétel
- vízbázis
- kutak
- tároló
- tűzcsap
- időszakos vizsgálatok
- üzemzavar
- hibaelhárítás
- készenlét
- folyamatirányítás
- ivóvízminőség ellenőrzés

Folyamatirányító rendszer által jelzett hibák

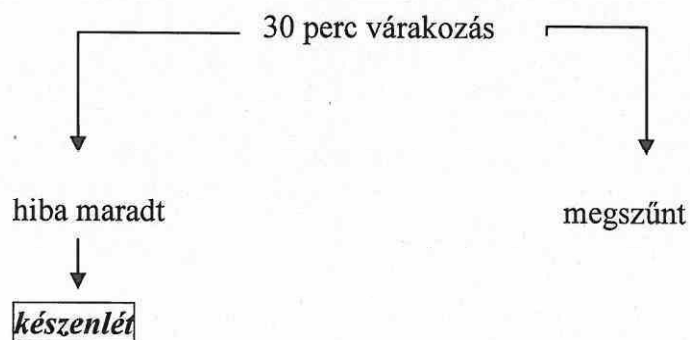
Nyomás távadó hiba



Technológiai vízmérő hiba



Aknavész

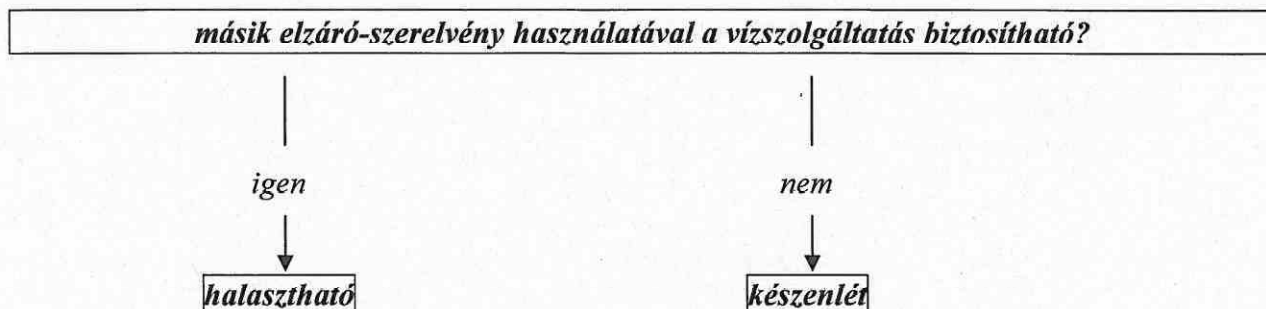


Behatolás jelzés

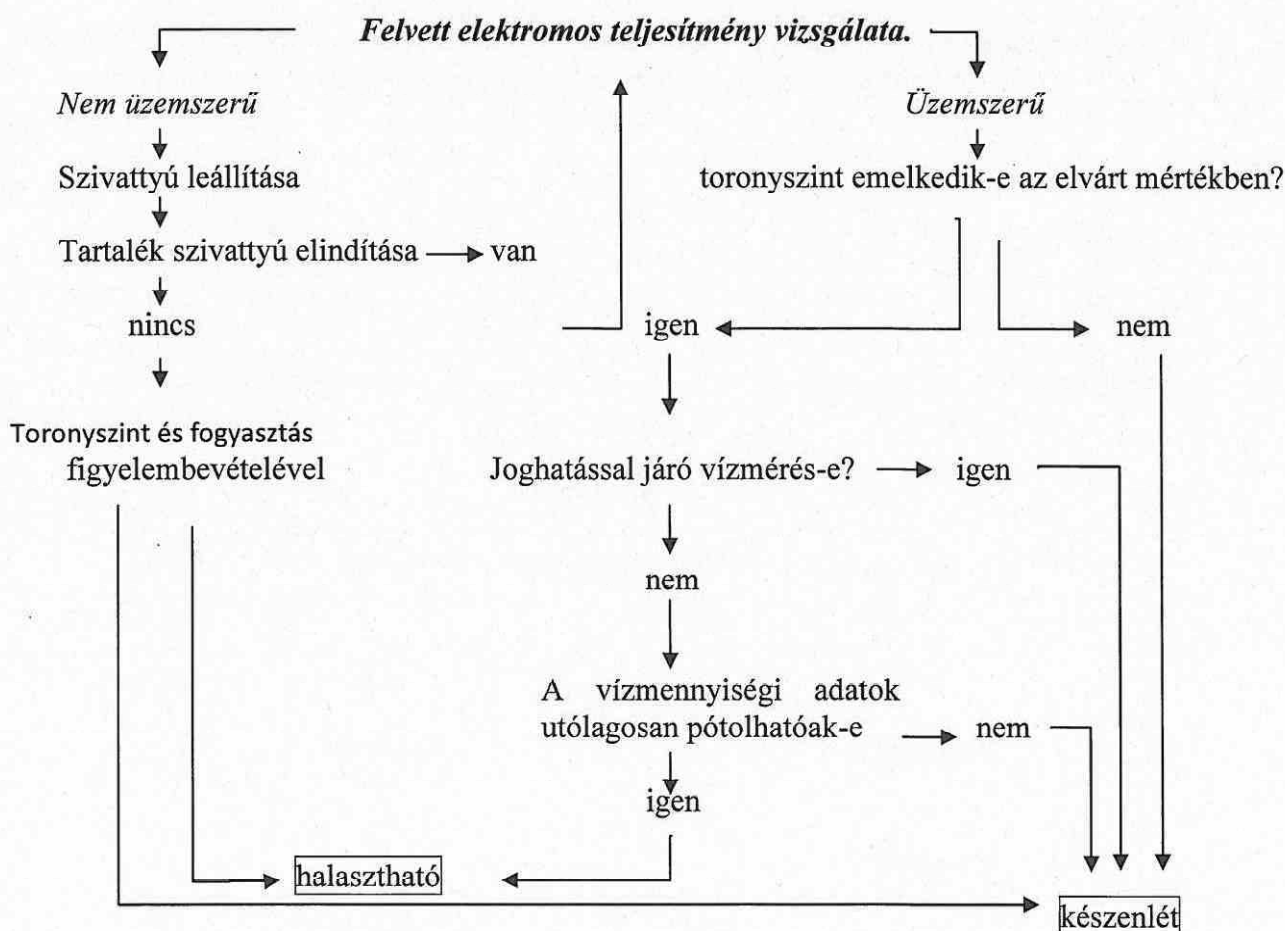


Elektromos elzáró szerelvény hiba

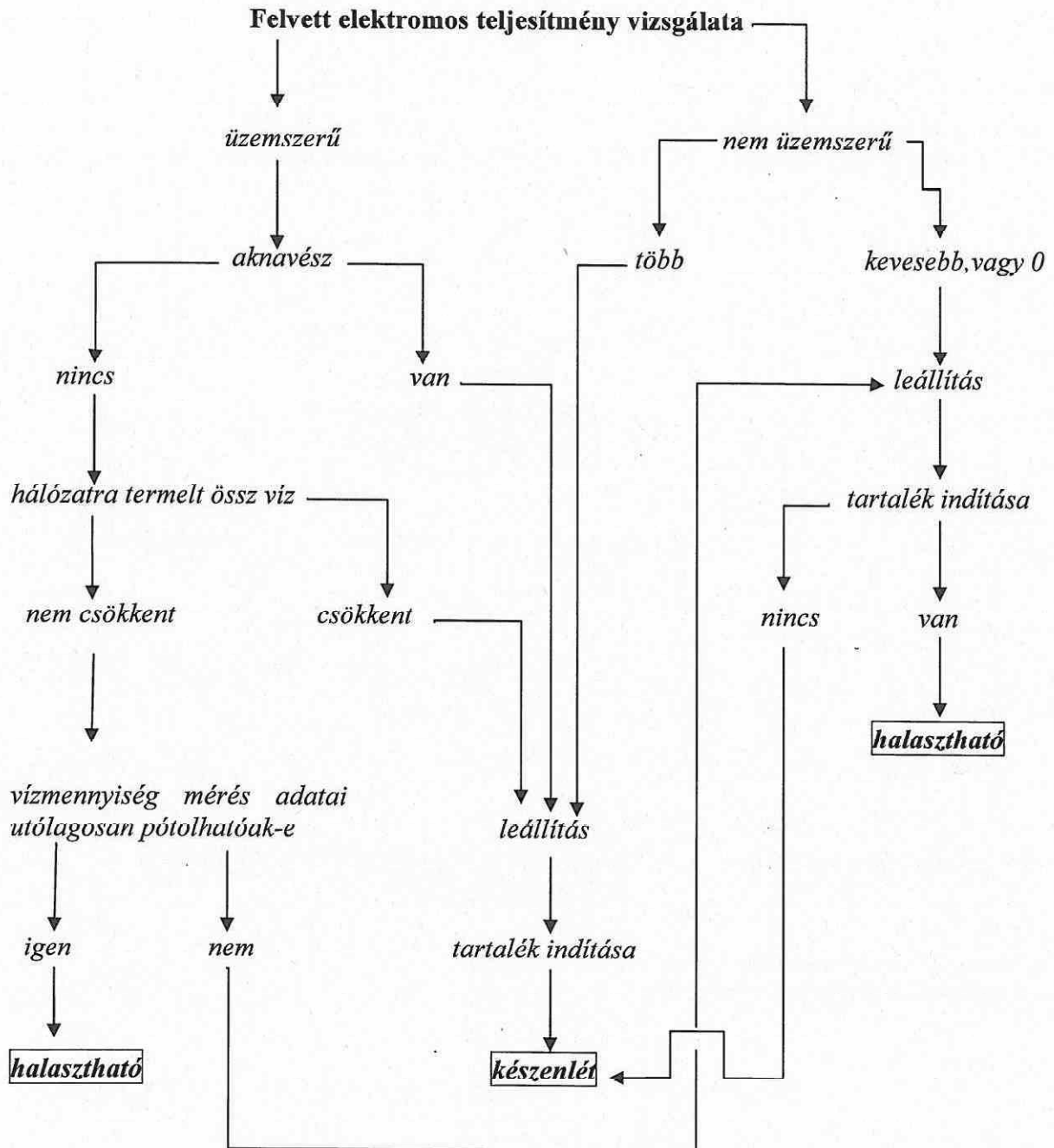
(az elektromos hajtómű működik, de a szerelvényt nem működteti)



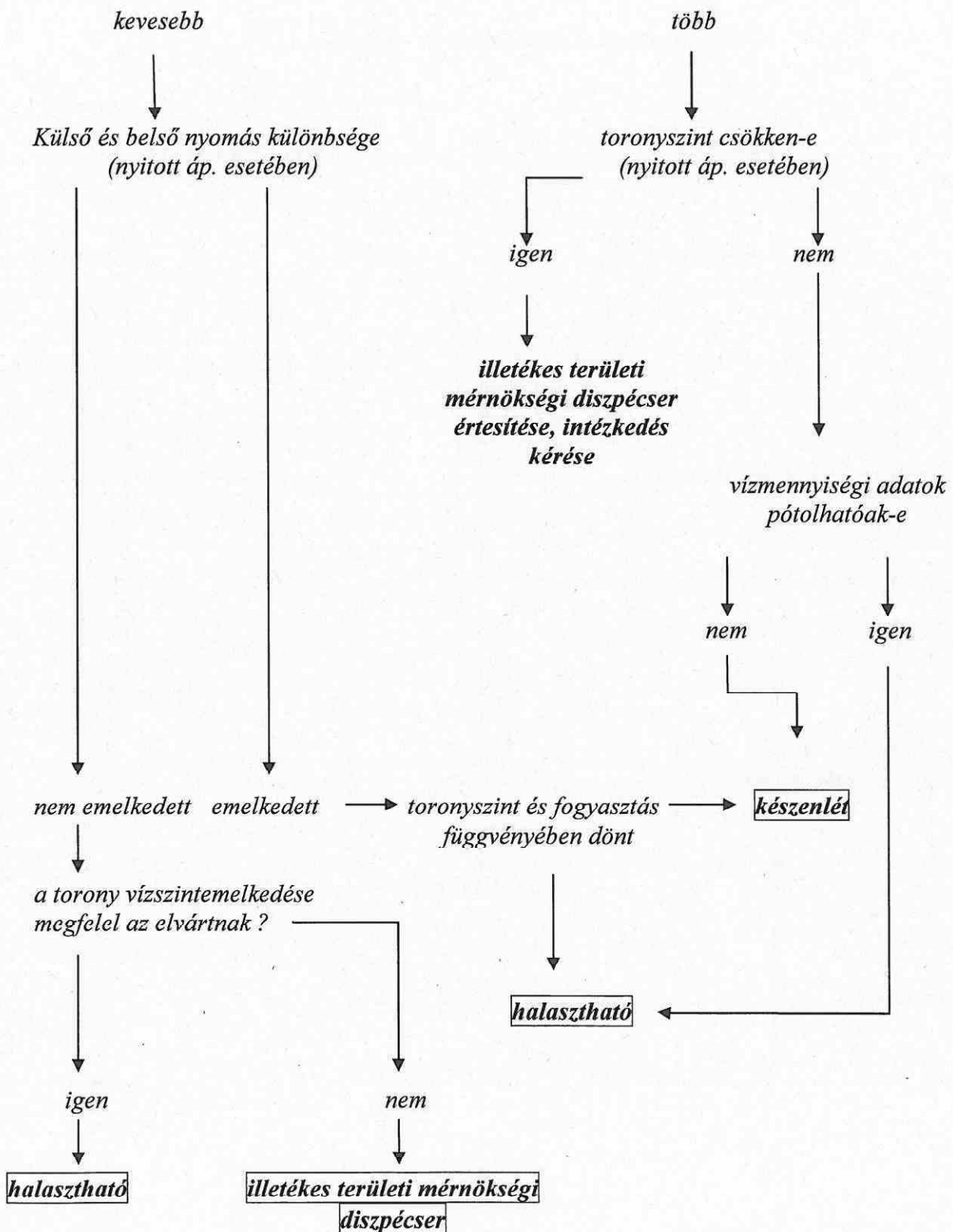
Üzemelő nyomásfokozó szivattyú nem szállít vizet



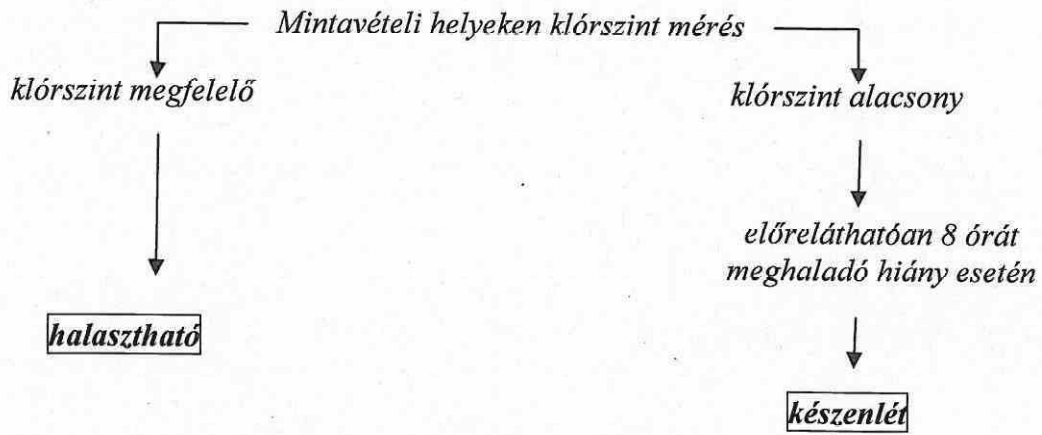
Üzemelő kútszivattyú nem szállít vizet



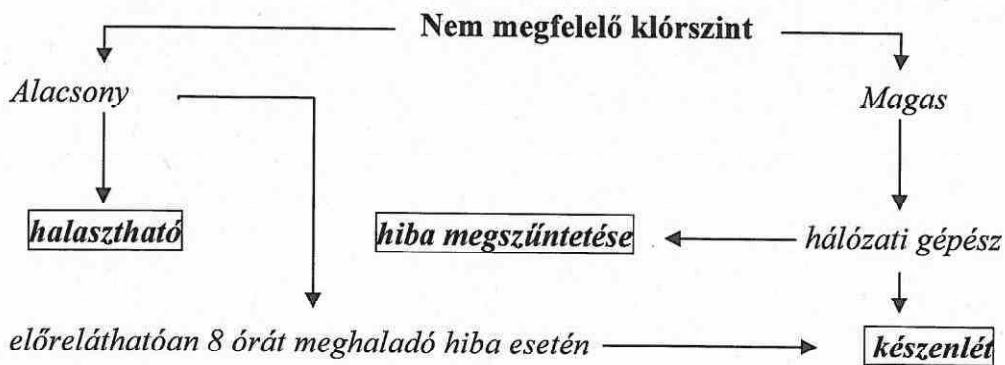
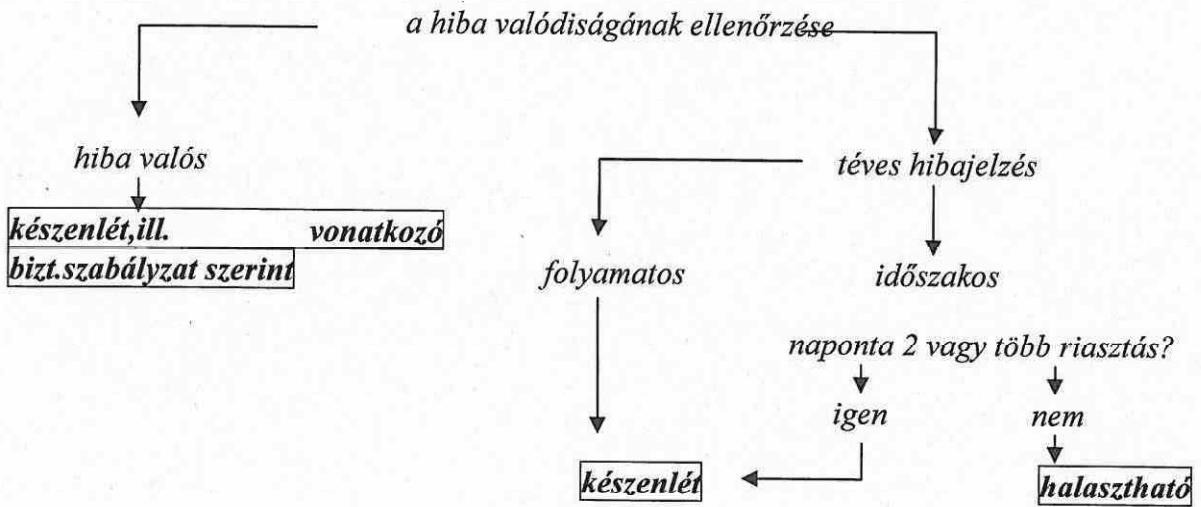
Átadási ponti vízmérő nem üzemszerű vízmennyiséget mutat



Klórhiány

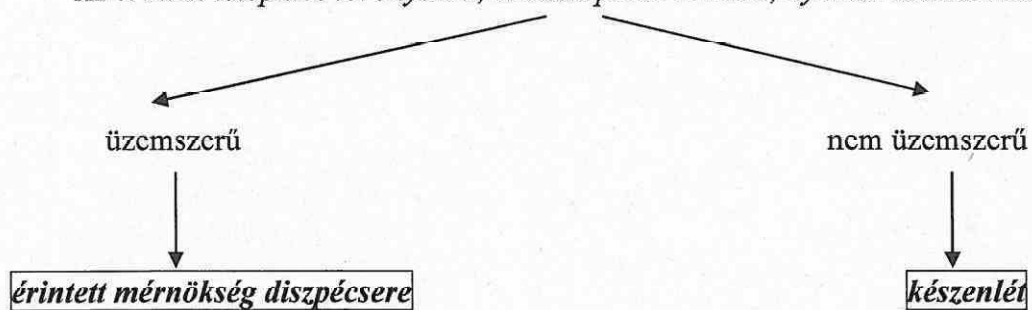


Klórömlés

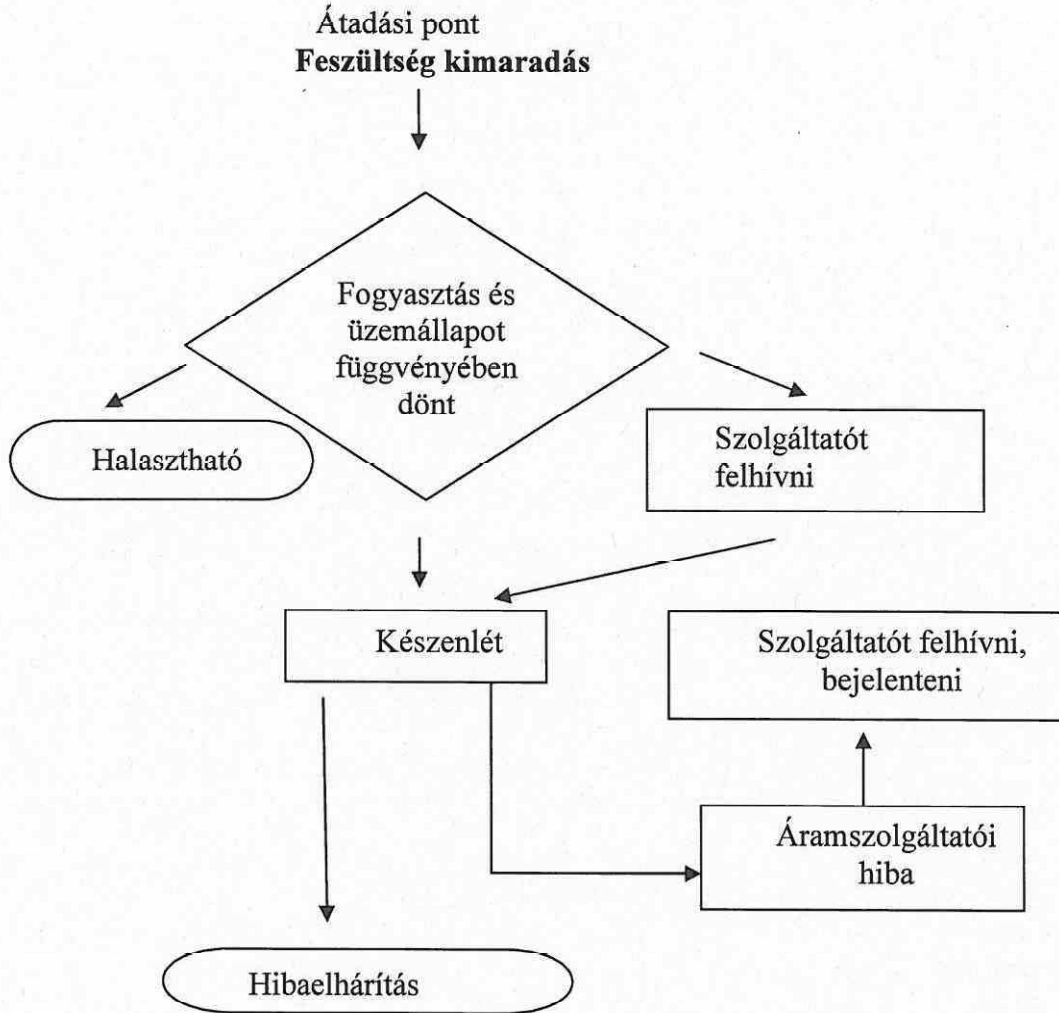


Vízhiány, nyomáscsökkenés

Az érintett település toronyszint, átadási ponti vízmérő, nyomás távadók ellenőrzése

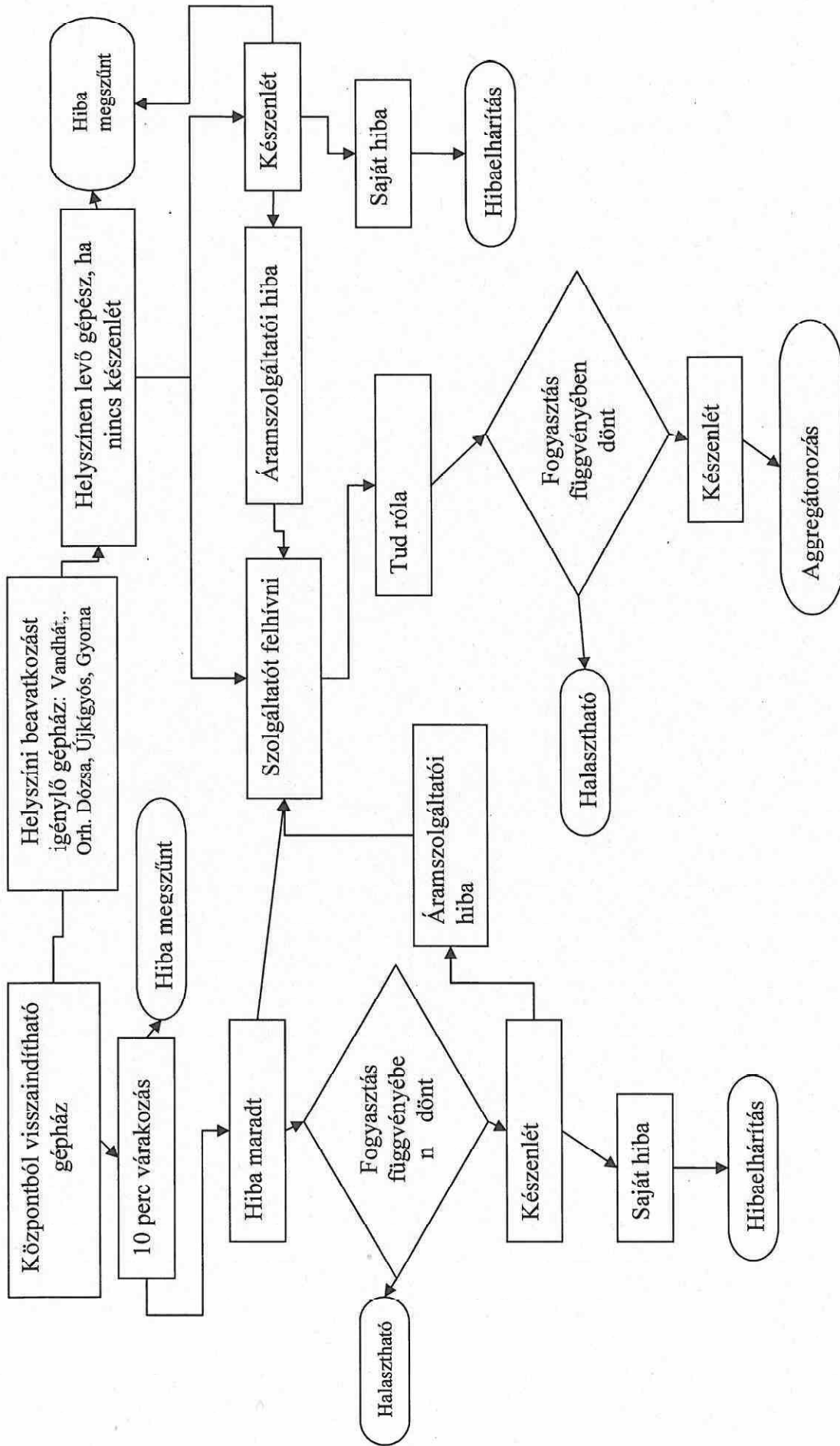


Regionális Mérnökség diszpécser központjába befutó hibák



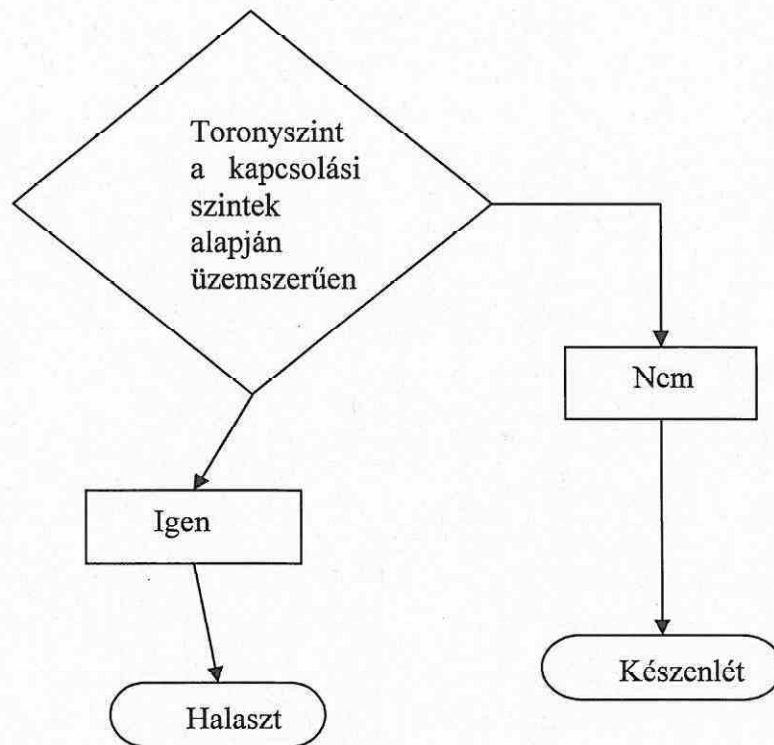
D
f
s

Gépházakban feszültség kimaradás

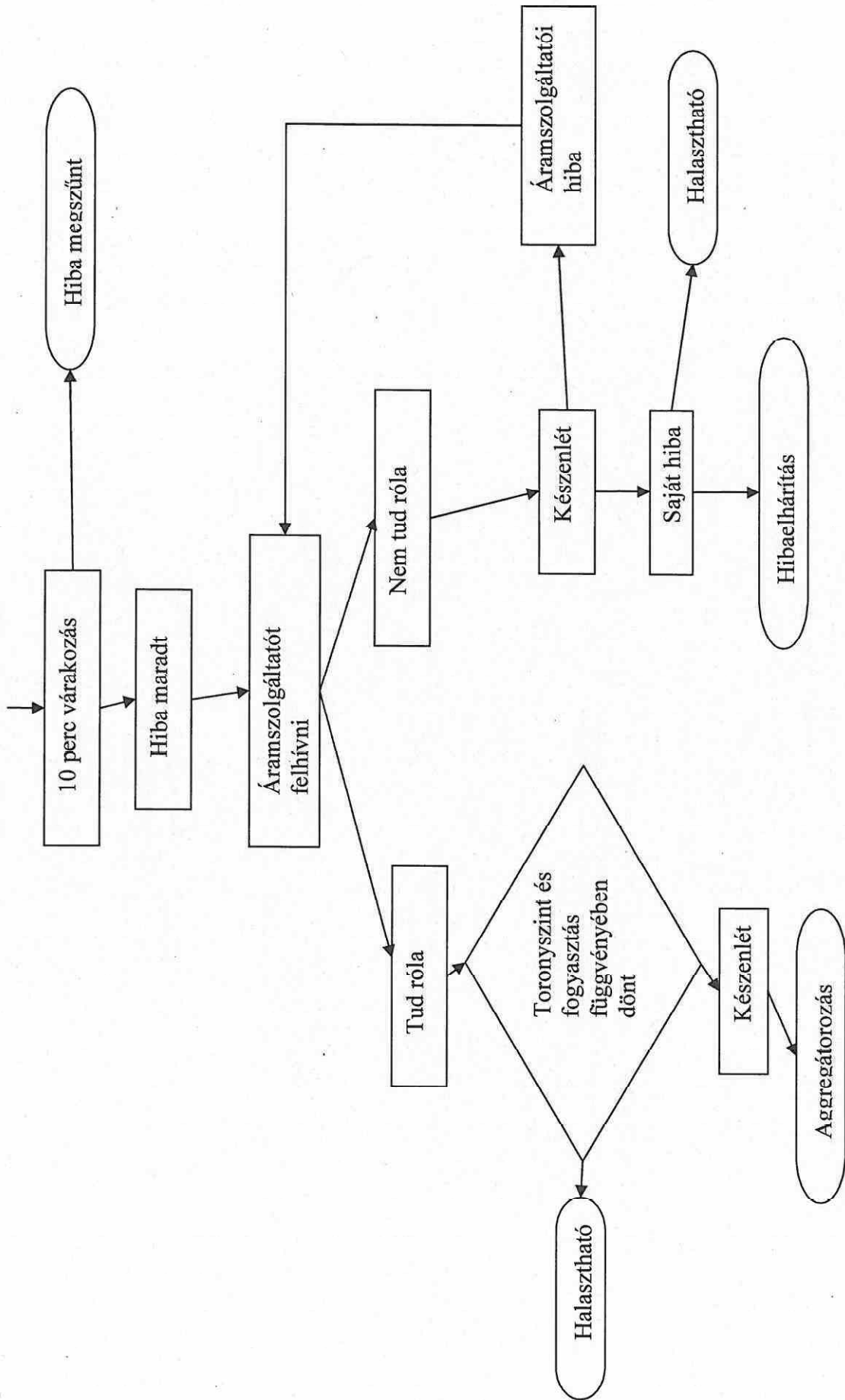


Egyedi vízellátó rendszereken jelentkező hibák

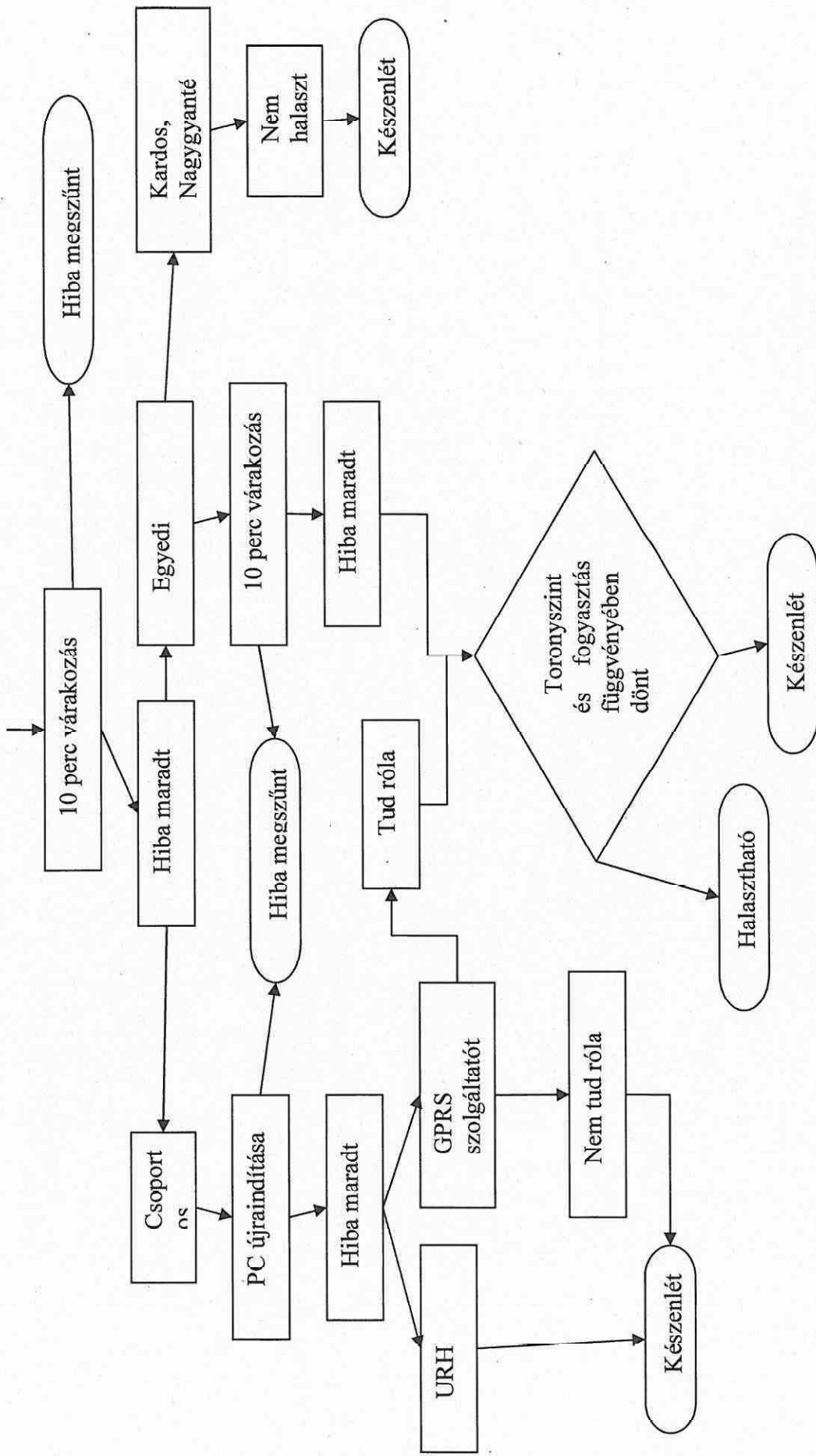
Áramlásmérés hiánya kútüzemnél /pl. fagyás, leszívás, készülékhiba, elektromos hiba.../



Feszültség kimaradás



Modemhiba



JELENTÉS (minta)

a határérték-túllépés miatt megtett vízminőség-javító beavatkozásokról

1. Vízmű neve:.....
2. Intézkedést végző neve:.....
3. Mintavétel dátuma:.....
4. Mintavételi helyek:.....
5. Határérték túllépés:.....
6. Kiértesítés módja, ideje:.....
7. Intézkedések:.....
 - 7.1. Kibővített minták megrendelése (hely, típus, időpont):.....
 - 7.2. Műszaki beavatkozások:.....
8. Kibővített minták:.....
(A bővítésről az üm. vezető dönt. Véglények, férgek, gombák jelenléte esetén a kiterjesztés kötelező.)
- 8.1. Kibővített minták megrendelése:.....
(Értelemszerűen ugyanaz mint a 3,4,5,6 pont)

8.2. Kibővített minták eredménye:

<i>NEGATIV</i>	<i>POZITIV</i>
9. Kontrollmintázás a 4.) ponton	9. Újabb beavatkozások 10. Kontrollmintázás a 4.) ponton + a kibővített helyeken

- 9.1.; 10.1. Kontrollminták megrendelése:.....
(Értelemszerűen ugyanaz mint a 3,4,5,6 pont)

9.2.; 10.2. Kontrollminták eredménye:

<i>NEGATIV</i>	<i>POZITIV</i>
10. Beavatkozás befejezése, JELENTÉS lezárása, irattározása: (dátum)	11. Még újabb beavatkozások (előkészítés, végzés) 12. INTÉZKEDÉSI TERV összeállítása (dátum) 13. JELENTÉS lezárása, mellékelése az I.T- hez:

Megjegyzés:

Hely, dátum:.....

.....
egységvezető aláírása

INTÉZKEDÉSI TERV (minta)

(Vízmű megnevezése)

.....

1. Előzmények:.....
(Hivatkozás a mellékelt JELENTÉS - re; rövid lényegi leírás)
2. Beavatkozások elrendelése (felelősök, határidő)
3. Tervezett befejezés, kontrollmintázás, kiértékelés várható időpontja:.....:.....
4. Intézkedési tervet

mellékelt kiegészítéssel * , kiegészítés nélkül*

Jóváhagyom: (dátum, aláírás)

.....
üzemviteli osztályvezető aláírása

5. Kontrollminták eredménye
 - 5.1. POZITIV: beavatkozás folytatása, I.T. lezárása, új I.T. készítése, és jóváhagyatása
 - 5.2. NEGATIV: I.T. lezárása, irattározása

Megjegyzés: * megfelelő aláhúzendó

Melléklet: JELENTÉS

Hely, dátum:

.....
egységvezető aláírása

