

4/a

## ELŐTERJESZTÉS

Beszámoló az Egységes Szociális Központ 2012. évi munkájáról

### **Tisztelt Képviselő-testület!**

Az 1993. évi III. törvény 94/E. § (3) bekezdése alapján Orosháza Város Önkormányzat Egységes Szociális Központ 2012 évi működéséről és tevékenységéről szóló beszámoló elkészült.

A beszámoló átfogó képet ad a különböző szolgáltatásokról szervezeti egységenként. Bemutatja az integrált intézményben folyó szakmai munkát, és az intézmény gazdálkodásáról is informálja a Tisztelt Képviselőket.

A beszámoló igyekszik reális képet adni a működést elősegítő és nehezítő körülményekről egyaránt.

Kérem a Tisztelt Képviselő-testületet az előterjesztés megtárgyalását követően az alábbi határozati javaslat elfogadására:

### **HATÁROZATI JAVASLAT**

Orosháza Város Önkormányzat Képviselő-testülete az Orosháza Város Önkormányzat Egységes Szociális Központ 2012. évi működéséről készült beszámolót elfogadja.

Orosháza, 2013. április 08.



Vaszkán Erzsébet  
OVÖ ESZK  
igazgató



# ***BESZÁMOLÓ***

***OROHÁZA VÁROS ÖNKORMÁNYZAT***

***EGYSÉGES SZOCIÁLIS KÖZPONT***

***2013***

**KÉSZÍTETTE:**

**VASZKÁN ERZSÉBET  
OVÓ ESZK IGAZGATÓ**

**Tisztelt Képviselőtestület!**

**Tisztelt Polgármester Úr!**

Az alábbiakban tájékoztatom Önöket az Egységes Szociális Központ 2012 évi munkájáról:

### **ÖSSZEFOGLALÓ**

OVÖ Egységes Szociális Központ működésére 2012-ben a szolgáltatási színvonal megőrzése volt jellemző. Az elmúlt esztendőben arra törekedett az ESZK vezetése, hogy az intézmény működési folyamatában a szakmai és gazdasági célkitűzések egyaránt megvalósulhassanak.

A szakmai színvonal megőrzésének érdekében továbbra is nagy hangsúlyt fektetünk munkatársaink szakmai tudásának fejlesztésére, új ismeretek, információk szerzésére, a szakmai feladatellátáshoz szükséges tárgyi eszközök biztosítására.

A szociális jellegű továbbképzések figyelemmel kíséréseivel és pályázati lehetőségekkel dolgozóink számára biztosítjuk a szakmai tudás gyarapítását. Tovább folytatódott 2012-ben a Dél-Alföldi régió területén szolgáltatást nyújtó TÁMOP 5.4.4. pályázat SZAK-TÁR programja intézményünkben is. Ennek keretében ismét lehetőség nyílt olyan szolgáltatások igénylésére, mint: szupervízió, mentálhigiénés tanácsadás, egyéb szakmai tanácsadás, tréning. Élve a pályázat adta lehetőséggel a Nappali –, a Bentlakásos – és a Bölcsődei Egység számára egyaránt igényeltünk a különböző szolgáltatásokat. Az év folyamán összesen 101 fő vett részt a programban.

A Platán Idősek Otthonának férőhelyszáma 150 főre módosult. Ez a férőhelycsökkenés lehetővé tette, hogy a lakószobák zsúfoltságát megszüntetve, az ellátottak komfortosabb elhelyezést kaphassanak, valamint ezzel a jogszabályi feltételeknek is meg tudott felelni az intézmény, és a korábbi ideiglenes működési engedély határozatlan idejűvé vált.

A gazdasági célkitűzések megvalósítását nehezíti, hogy a telephelyek többségénél rendkívül rossz állapotú épületekben működnek a szolgáltatások, és az intézmény költségvetésére jelentős anyagi terheket rónak az állagból adódó váratlan meghibásodások. Ez a stabil gazdálkodás megőrzésének veszélyforrásává válik alkalmanként. A gazdálkodás tekintetében az ESZK vezetése figyelemmel kíséri a hatékonyság érdekében mindazokat a lehetőségeket, amelyek bevételi forrásokat eredményezhetnek, így a pályázatokat éppen úgy, mint a hasznosítással kapcsolatos eshetőségeket. A kiadások tekintetében gazdaságos üzemeltetés szem előtt tartásán túl, folyamatosan nyomon követi azokat a költségcsökkentő tényezőket, amelyek a kiadások csökkenését eredményezhetik. A gazdálkodás során az intézmény viszonylag kis mozgástérrel rendelkezik, de igyekszik azt maximálisan kihasználni.

# ***I. SZERVEZETI EGYSÉGEK SZAKMAI TEVÉKENYSÉGE***

## **1. Bentlakásos Ellátás Egység**

Orosháza Város Önkormányzat Egységes Szociális Központ Bentlakásos egységébe az alábbi telephelyek tartoznak:

- ✚ **Platán Idősek Otthona /tartós elhelyezést nyújtó bentlakásos intézmény/**
- ✚ **Ezüst Fenyő Idősek Otthona /tartós elhelyezést nyújtó bentlakásos intézmény/**
- ✚ **Arany Évek Gondozóház /átmeneti elhelyezést nyújtó intézmény/**
- ✚ **Hajléktalan Ellátás /átmeneti elhelyezést nyújtó intézmény hajléktalan személyek részére: éjjeli menedékhely és átmeneti szálló/**

A bentlakásos ellátást nyújtó intézmények gondozási tevékenységének célja, hogy az ellátást igénybe vevők részére olyan fizikai, mentális és életvezetési segítséget nyújtson, amelynek során a hiányzó vagy csak korlátozottan meglévő testi – szellemi funkciók helyreállítása, szinten tartása történik.

### **Telephelyek bemutatása**

#### *Igénybe vevők köre*

Az idősek otthonai vonatkozásában az ellátottak túlnyomó többsége a lakóhelyét illetően helybeli (orosházi), emellett azonban előfordulnak Orosháza vonzáskörzetéből (Békés megye közigazgatási területe) érkező igénylők is. Magas számban érkeznek a helyi kórház ápolási osztályáról idős, rendkívül leromlott egészségi státuszú, személyek, fokozott ápolási gondozási szükséglettel.

A gondozóház a helybeli lakosokat fogadja, míg a hajléktalan ellátásba azok a személyek kerülnek, akiknek tartózkodási helye Orosháza.

#### ✚ **Platán Idősek Otthona /Orosháza, Teréz u 14/**

A telephely 1984-óta látja el feladatát 150 férőhelyen.

#### *Elhelyezési körülmények:*

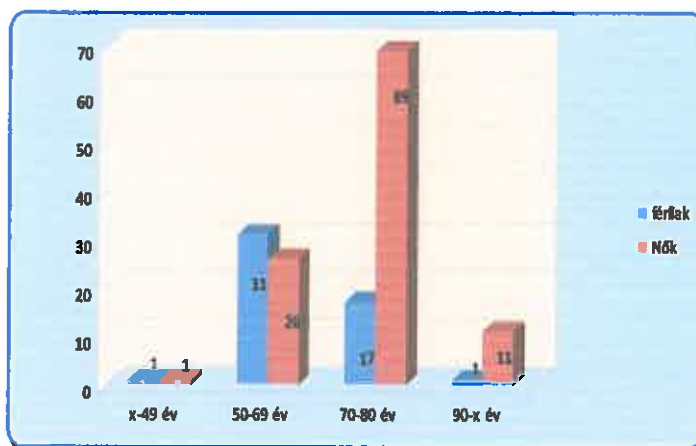
Az otthon 2-3-4 ágyas szobákban fogadja az intézménybe költözőket. Az épület 3 szintes, régi és új szárnyból áll, ahol szintenként és szárnyanként teakonyhák, közös vizes blokkok állnak a lakók rendelkezésére. Az Otthont örökzöldek, szezonális virágok veszik körül, a padokkal és

filagóriával ellátott park kikapcsolódási lehetőséget nyújt az idősök számára. Itt nyílik lehetőség a szabadidős tevékenységek lebonyolítására, valamint a mozgásukban akadályozott lakók levegőztetésére.

#### Ellátotti létszám alakulása 2012. december 31-én:

2012. december 31-ig a jogviszonya <i>megszűnt /kilépett/</i>	4 fő
2012. december 31-ig <i>más intézménybe átkerült</i>	1 fő
2012. december 31-ig <i>az intézményben elhunyt</i>	44 fő
<b>Összesen megszűnt ellátottak száma</b>	<b>49 fő</b>
2012. december 31-ig új ellátottak száma	39 fő
<b>2012. december 31-én az ellátottak létszáma</b>	<b>157 fő</b>

#### Demográfiai mutatók: kor és nem szerinti bontásban



A táblázat alapján látható, hogy mindkét nem esetében a 60-89 év közötti korcsoport jelenléte a meghatározó, de az idősebb populáció száma sem elhanyagolható. Az intézmény legidősebb ellátottja: a 102 éves férfi.

#### **Ezüst Fenyő Idősök Otthona /Orosháza Táncsics u. 8/**

A telephely 2005-óta nyújt teljes körű ellátást 74 férőhelyen.

#### *Elhelyezési körülmények:*

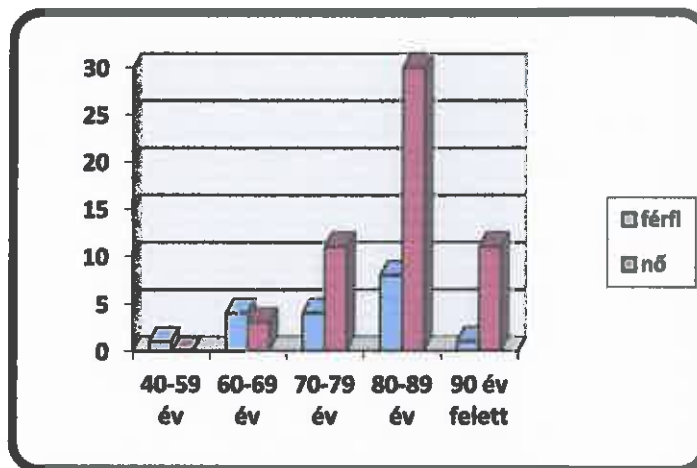
Az otthon épülete öt szintből áll. A földszinten az úgynevezett kiszolgáló helyiségek: porta, irodák, orvosi szoba, fodrászhelyiség, közösségi nagyterem, ellátotti és személyzeti ebédlő, tálalókonyha, és a mosoda található.

A négy lakószinten (részlegesen), 74 férőhelyen 1 – 2 és 2 x 2 ágyas szobákban történik az elhelyezés. A lakószoba részét képezi egy tusolóhelyiség, egy konyhapult, illetve egy mini konyha a 2 x 2 ágyas szobáknál.

**Ellátotti létszám alakulása 2012. december 31-én:**

2012. december 31-ig a jogviszonya <i>megszűnt /kilépett/</i>	0 fő
2012. december 31-ig <i>más intézménybe átkerült</i>	0 fő
2012. december 31-ig <i>az intézményben elhunyt</i>	27 fő
<b>Összesen megszűnt ellátottak száma</b>	<b>27 fő</b>
2012. december 31-ig új ellátottak száma	27 fő
<b>2012. december 31-én az ellátottak létszáma</b>	<b>73 fő</b>

**Demográfiai mutatók: kor és nem szerinti bontásban**



Kiemelhető a 80 év feletti ellátottak száma: az ellátottak 52 % -a, esetükben a női dominancia jellemző.

**\* Arany Évek Gondozóház /Orosháza, Kettőssánc tér 10/**

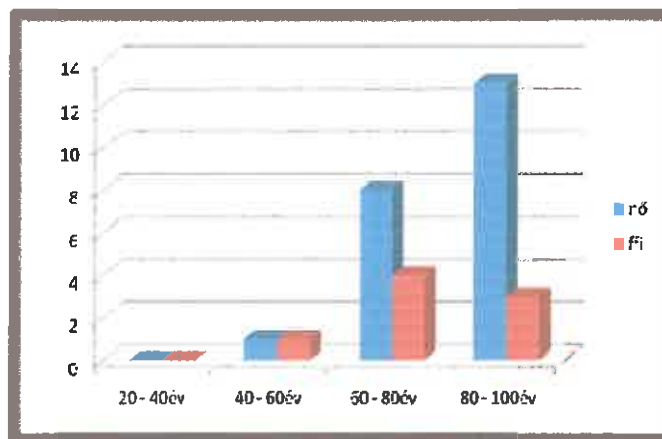
A telephely jelenlegi helyén 1998. december 16 óta működik 17 férőhellyel.

Az elhelyezésnél figyelembe vesszük az ellátásra szorulóknak egészségi állapotát, életkorát. Az intézményben teljes körű ellátást biztosítunk a lakók számára. Közösségi tartózkodásra az ebédlőben, illetve a folyosón található erre a célra kialakított részeken, van lehetőség. Kedvező időjárás esetén a parkban, illetve fedett teraszon tölthetik szabadidejüket az ellátottak.

### Ellátotti létszám alakulása 2012. december 31-én:

2012. december 31-ig a jogviszonya <i>megszűnt /kilépett/</i>	4 fő
2012. december 31-ig <i>más intézménybe átkerült</i>	7 fő
2012. december 31-ig <i>az intézményben elhunyt</i>	2 fő
<b>Összesen megszűnt ellátottak száma</b>	<b>13 fő</b>
2012. december 31-ig új ellátottak száma	13 fő
<b>2012. december 31-én az ellátottak létszáma</b>	<b>17 fő</b>

### Demográfiai mutatók: kor és nem szerinti bontásban



#### **✚ Hajléktalan ellátás /Orosháza, Szabó Dezső u. 1/**

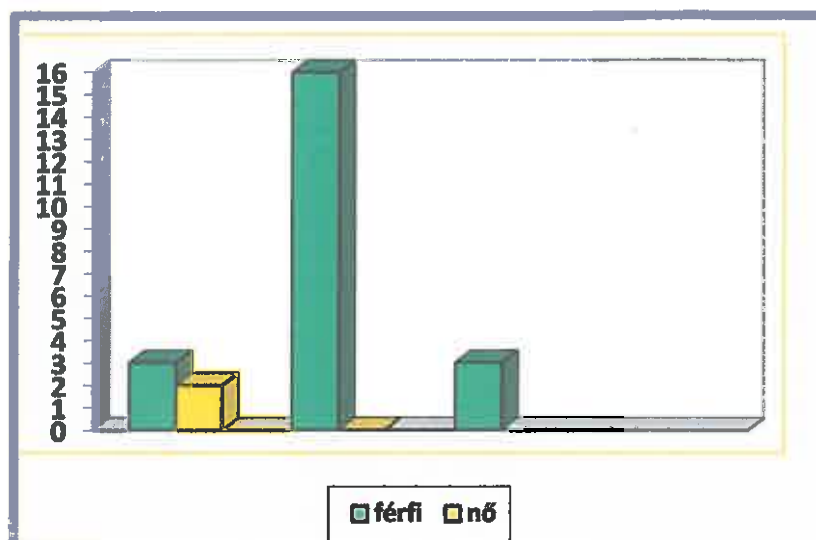
A telephely Orosházán 1995. május 01. óta működik. Szolgáltatás célja, az igénybevevők, gondozásra szorulóknak szükségleteihez igazodó segítségnyújtás biztosítása olyan önellátásra és a közösségi együttélés szabályainak betartására képes hajléktalan személyek számára, akik számára az éjszakai pihenés, valamint krízishelyzetben éjszakai szállás más módon nem biztosítható.

*Elhelyezési körülmények:*

**Éjjeli menedékhely 26 férőhely**

Éjszakai pihenésre este 16 órától reggel 8 óráig van lehetőség. A téli időszakban az igény a szolgáltatás igénybevételére jelentős mértékben megnő, amit pótférőhelyek kialakításával old meg a telephely.

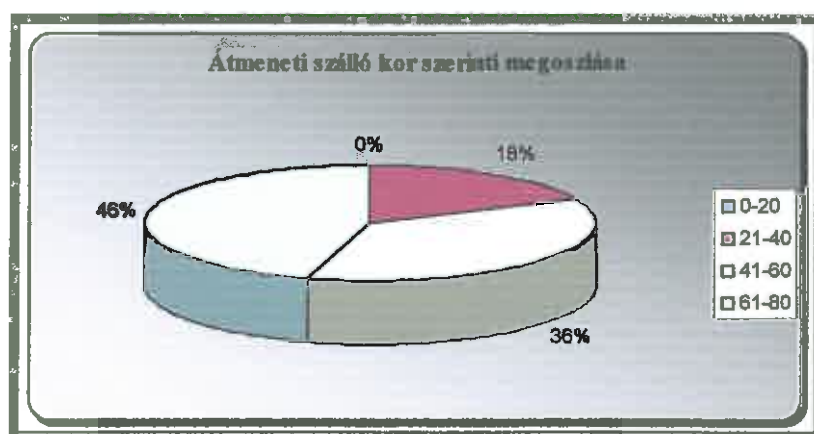
A szolgáltatást életkor megoszlás szempontjából a 20 és 60 év közötti ellátottak veszik igénybe.



### Átmeneti Szállás 14 férőhely

Azoknak a hajléktalan személyeknek az elhelyezését biztosítja, akik az életvitelszerű szálláshasználat, és a szociális munka segítségével képesek az önellátásra. Az ellátási forma a szociálisan rászorultak részére nyújt szolgáltatást a nap 24 órájában. Célja, hogy a kliens a gondozási szerződésben meghatározottak szerint a szerződés lejártá után (1+1 év) reintegrálódjon a társadalomba /albérletet – munkát találjon/.

A szolgáltatást 2012. december 31-én 11 fő vette igénybe. Az ellátottak valamennyien férfiak köréből kerültek ki.



### **Bentlakásos Ellátás Egység ellátotti létszámának alakulása**

<b>Telephely</b>	<b>Felvétel</b>	<b>Megszűnés</b>	<b>2012. dec. 31-én</b>
<b>Idősek Otthonai</b>			
Platán Idősek Otthona	39	49	157
Ezüst Fenyő Idősek Otthona	27	27	73
<b>Összesen:</b>	<b>66</b>	<b>76</b>	<b>230</b>
<b>Gondozóház</b>			
Aranyévek Gondozóház	13	13	17
<b>Összesen:</b>	<b>13</b>	<b>13</b>	<b>17</b>
<b>Hajléktalan ellátás</b>			
Éjjeli Menedékhely	Nem releváns		
Átmeneti Szállás	-	-	11
<b>Összesen</b>	-	-	<b>11</b>
<b>Mindösszesen:</b>	<b>79</b>	<b>89</b>	<b>258</b>

### **Bentlakásos Ellátás Egység ellátottainak egészségi állapota**

Az ellátott beköltözését követően gondozási terv készül, melyben egyénre szabottan kerülnek meghatározásra a lakó állapotának megfelelő gondozási, ápolási, fejlesztési célkitűzések. Amennyiben az ellátásban részesülő személy egészségi állapota miatt ápolásra szorul, úgy az orvosi utasításnak megfelelően a gondozók ápolási tervet készítenek. Az ellátottak gondozási szükségletét tekintve az utóbbi években egészségi állapotuk rosszabbodása figyelhető meg, már a gondozásba vétel időszakában is. Az ellátottak koruknak megfelelő felvilágosításáról, rendszeresen gondoskodnak a szakemberek /étkezési szokások, diéta, életmód, mozgásról/. Szűrő vizsgálatokon való aktív részvételt /csontsűrűség vizsgálat, szemészeti, mammográfiai, tüdőszűrés, bőrgyógyászat és ortopédiai szűrés/ szorgalmazzuk ellátottaink körében.

Az intézmény orvosa a szakszerű feladatellátást folyamatosan figyelemmel kíséri a bentlakásos telephelyeken. Heti rendszerességgel, naponta áll a lakók rendelkezésére rendelés formájában, oly módon, hogy a fekvők esetében a szinteken vizitet. Az ellátottak e látogatások alkalmával elmondhatják az orvosnak egészségi problémáikat. Az intézmény orvosa rendelés idején túl, sürgős esetben, amennyiben lehetősége engedi, a városi ügyeleti idő megkezdéséig az intézmény rendelkezésére áll. Délután 17 órától másnap reggel 8 óráig sürgős esetben a városi ügyelet nyújt orvosi segítséget.

Lakóink járó-beteg szakellátásra történő szállítását az intézményi gépjárművek segítségével az intézmény gondozóinak kíséretében biztosítjuk. A kerekesszékekkel közlekedő ellátottak szállítása betegszállítóval történik. Napi szinten 6-10 fő ellátott szállítását bonyolítja az ESZK különböző szakrendelési és kontroll vizsgálatokra /labor, szemészeti, bőrgyógyászati, diabetológiai, pszichiátriai, neurológiai/.

Kórházi kezelés esetén a lakókkal, kezelőorvosukkal, illetve a lakók hozzátartozóival a kapcsolattartás folyamatos, egészségi állapotuk alakulását naprakészen követjük, és tájékoztatjuk a hozzátartozókat.

Az otthonokban történő elhalálozás esetén, 24 órán belül, de általában azonnal értesítjük, az elhalálozott legközelebbi hozzátartozóit telefonon, vagy távirat formájában.

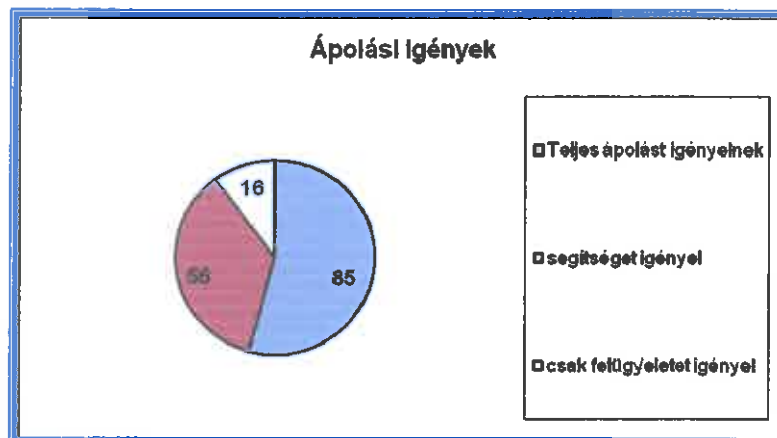
Ellátottaink gyógyszerellátása folyamatosan megoldott, az orvosi előírásoknak megfelelően.

A lakók részére az ESZK által térítésmentesen biztosított gyógyszerkészlet listája a személyes gondoskodást nyújtó intézmények szakmai feladatairól és működésük feltételéről szóló többször módosított 1/2000. ( I. 7. ) SzCSM rendeletnek megfelelően került kialakításra az abban meghatározott ATC kódcsoporthoz megfelelően. A gyógyszerlista összeállításánál az intézmény orvosa, illetve a telephelyvezető és az irányító gondozók figyelembe veszik az ellátottak egészségi állapotát, illetve az adott készítmények OEP általi finanszírozását is.

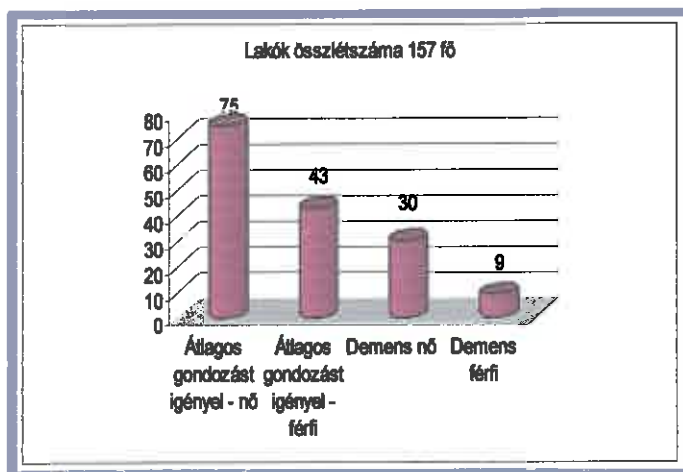
Az ellátottak egészségi állapotára jellemző a multimorbiditás (egyszerre több betegség jelenléte).

#### ✦ **Platán Idősek Otthona**

Az önálló képesség nagymértékű csökkenése miatt 85 fő igényel teljes ápolást, 56 fő részben igényel segítséget /testi higiénia, étkezés/, 16 fő látja el önmagát.



## Ápolás szerinti megosztás



### *Ápolási szükségletek a gyógyászati segédeszközök használatának tükrében*

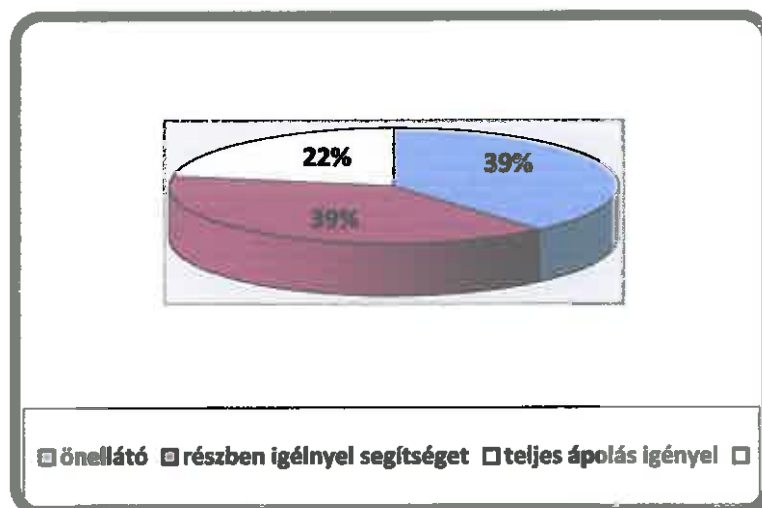
Több mint 105 fő használ valamilyen gyógyászati segédeszközt /szoba-kocsit, járókeretet, tám-botot, hallókészüléket, stb/, ezen belül a széklet és vizelet tartási zavarokhoz használt segédeszközök használata kiemelkedő, (átlagban 2012-ben 87 főt érintett). A gyógyászati segédeszközök használata kapcsán érzékelhető a lakók egészségi és fizikai állapotának folyamatos romlása, ami természetesen az önellátásban történő fokozott segítségnyújtást tesz szükségessé.

A fentiekből következik a gondozási és a szakápolási feladatok jelentős mértékű növekedése.

### ✚ Ezüst Fenyő idősök Otthona

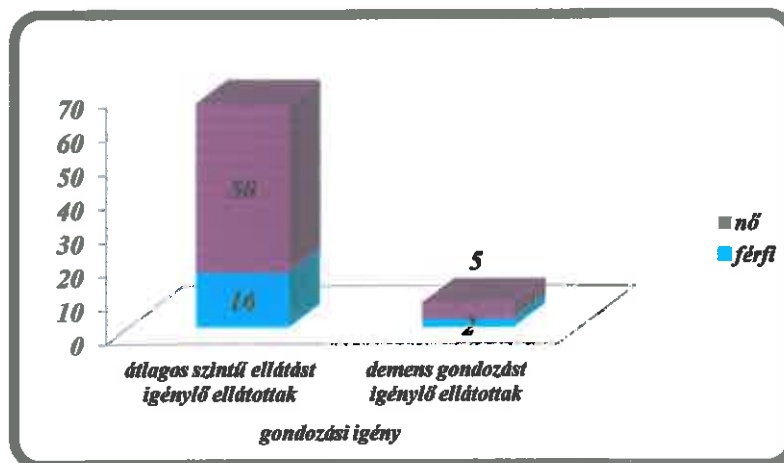
Az Ezüst Fenyő Idősök Otthonában ellátottak önellátó képessége az alábbiak szerint alakul:

## Ápolási igények



A csoportok között átfedések vannak, illetve a magas átlagéletkor miatt esetenként (napi, heti szinten is) nagymértékű önálló képesség csökkenés figyelhető meg, időnként pedig javulás is bekövetkezik.

### Ápolás szerinti megosztás

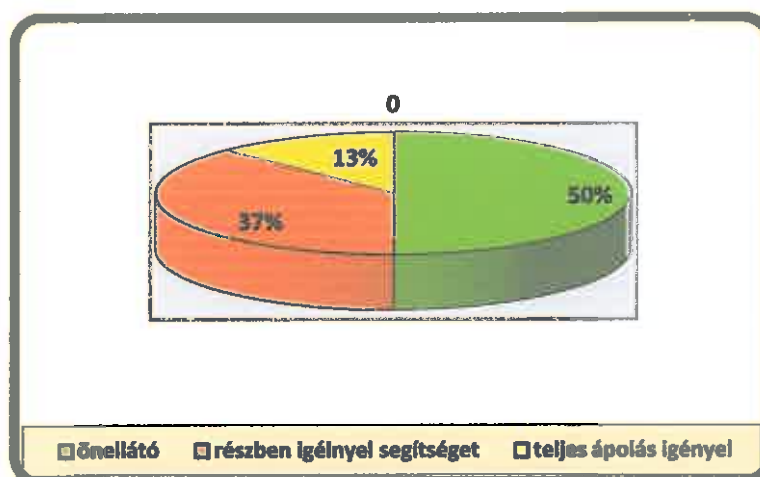


Az életkor előrehaladtával, a különböző betegségecsoportok megjelenésével, egyre intenzívebb az intézményben a fizikai értelemben vett gondozás. Emellett kiemelendő az a mentális, pszichés gondozás iránti igény is, amely az intézményen belül önállósra képes ellátottaknál mutatkozik meg a napi szakmai feladatellátás során.

### ✦ Aranyévek Gondozóház

A gondozóházban csak átlagos szintű ápolást igénylők ellátása történik. Nincs szakvéleményezett demens ellátott, de 2012-ben 9 fő teljes ápolásra szoruló idős ellátásáról is gondoskodtunk.

### Ápolási igények



#### ↓ Hajléktalan ellátás /Éjjeli Menedékhely, Átmeneti Szállás/

A hajléktalan személyek egészségi állapota tükrözi rendszertelen életvitelüket. Sokan küzdenek a hajléktalanság okozta tünetekkel, betegségekkel. Esetükben a rendszertelen táplálkozás, súlyos alkoholfogyasztás miatt alakulnak ki a jellemző problémák. Ellátásuk más telephelyekhez képest ápolást nem igényel. Kisebb betegségeiket, sérüléseiket, lelki problémájukat a szakmai team ellátja, súlyosabb esetekben háziorvoshoz, illetve kórházba kerül az ellátott.

#### Bentlakásos Ellátás Egység ellátottjainak jellemző betegség típusai 2012-ben

Betegség típus	Telephely			
	Platán Idősek Otthona	Ezüst Fenyő Idősek Otthona	Aranyévek Gondozóház	Hajléktalan ellátás
Szív- érrendszeri	X	X	X	X
Mozgásszervi	X	X	X	
Emésztőrendszeri	X	X	X	
Érzékszervi	X	X		
Anyagcsere és hormon	X	X		X
Légzőszervi /asztma/	X	X	X	
Pszichiátriai	X	X	X	X
Daganatos	X	X	X	
Szenvedélybetegség	X			X
Inkontinencia	X	X		X
Amputáció	X	X		

#### Alapszolgáltatások, és a színvonalat emelő tevékenységek bemutatása

##### */programok, rendezvények, többletszolgáltatások/*

Az Egységes Szociális Központ évről – évre törekszik arra, hogy az ellátottak részére az alapszolgáltatásokat megfelelő minőségben és színvonalon biztosítsa.

#### **Alapszolgáltatások**

A Bentlakásos Egység három telephelyén idős, fogyatékkal élő emberek komplex ellátása történik a nap huszonnégy órájában. Ez a szolgáltatási forma lehetőséget biztosít a teljes ellátásra, gondozásra. A szükségletek vonatkozásában nem csak az alap-, hanem a magasabb

rendű szükségletek, mint biztonság, önmegvalósítás iránti igény kielégítésére is figyelmet fordítunk.

### **Fizikai – egészségügyi ellátás**

A komplex szolgáltatás egyik legfontosabb eleme a fizikai ellátás, ennek keretében napi háromszori étkeztetést, szükség esetén, orvosi javaslat alapján diétás étkeztetést is biztosítunk ellátottaink számára. A személyi és környezeti higiéné mellett szükség szerint ruházattal, illetve textíliával való ellátásra is sor kerül az alapszolgáltatás keretében. Az orvosi ellátás mellett gyógyszer, valamint orvosi utasítás alapján ápolási tevékenységet is biztosítunk minden telephelyen hozzáértő, felkészült szakemberek által. Az időskorra a multimorbiditás jellemző, vagyis egy személynél egyszerre több betegség is tapasztalható, ami jelentős mértékben növeli az ápolási jellegű gondozási munkát.

### **Mentálhigiénés ellátás – foglalkoztatás**

Fontos elemnek tekinthető az a mentálhigiénés tevékenység, amelyet a szociális segítő szakemberek végeznek. Az idős emberek körében a beilleszkedés, közösségi programokba való bekapcsolódás mellett, fokozott figyelmet fordítanak az egyéni problémák kezelésére éppen úgy, mint a családdal, külvilággal való kapcsolat fenntartására. A foglalkoztatás keretében a meglévő képességek szinten tartására, hasznos időtöltésre, szórakoztatásra, izoláció elkerülésére fektetünk nagy hangsúlyt, annak érdekében, hogy az idős emberek számára olyan lehetőségek tárházát biztosítsuk, amelyben ki-ki megtalálhatja az állapotának, habitusának, szokásainak és képességeinek legmegfelelőbb elfoglaltságot.

### **2012. évi programok, rendezvények**

- ❖ Egészségmegőrzése érdekében előadások szervezése
- ❖ Szórakoztató programok, ünnepek megrendezése /farsang, nőnap, húsvét, anyák napja, mikulás, karácsony/
- ❖ Vetélkedők, szabadidős programok szervezése, lebonyolítása
- ❖ Megemlékezések
- ❖ Más telephelyek programjaiban való részvétel
- ❖ Vidám Majális II
- ❖ Hitélet gyakorlásának biztosítása
- ❖ Családi Nap
- ❖ Idősek Napja
- ❖ Nagymágocsi kirándulás

- ❖ Telephelyek közötti vetélkedőn részvétel
- ❖ Névnapi, születésnapok alkalmából az ünnepeket köszöntése
- ❖ Kiállítások megtekintése
- ❖ Főzőklub
- ❖ Kirándulások szervezése
- ❖ Sportrendezvények
- ❖ „Egy éjszaka a hajléktalanokért” rendezvény szervezése, lebonyolítása
- ❖ Nyílt nap a Szegénység Elleni Küzdelem Világnapján

### ***Többletszolgáltatások***

Az idősök otthonaiban és a gondozóházban fodrász és pedikűrös szolgáltatás áll igény szerint az ellátottak rendelkezésére, az intézmény a tevékenységekhez a helyszínt biztosítja.

Hetente friss süteményt vásárolhatnak egy helyi cukrászda jóvoltából. A Platán Idősök Otthona a büféjében munkanapokon délelőttönként vásárolhatnak igény szerint az ellátottak.

További lehetőségként helyben, kényelmes körülmények között igénybe vehető vizsgálatokat szerveztünk a telephelyek ellátottai számára. Ennek következményeként a 2012. évben ingyenes látás és ortopédiai vizsgálaton vehettek részt az idősök, akik örültek a kényelmes vizsgálati lehetőségnek, továbbá a helyben szervezett vizsgálat olyan ellátottaknak is lehetőséget kínált szemüveg, és gyógycipő készíttetésére, akik egyébként csak betegszállítással tudtak volna egy-egy szakrendelésen megjelenni.

### **⚡ Platán Idősök Otthona**

2012 tavaszán férőhelycsökkentés történt. Ez lehetővé tette az ellátottak komfortosabb elhelyezését. A szinteken megkezdődhetett az ellátottak állapotának megfelelő csoportosítás, amely a szakmai feladatok hatékonyabb ellátását hivatott szolgálni.

Az otthon épülete korszerűtlen, folyamatosak az egyre komolyabb meghibásodások. Az Önkormányzat pályázatot nyújtott be az épület korszerűsítésére, amelynek eredménye még nem ismert. A legfontosabb munkálatok elvégzése mellett több lakószoba festése, mázolója is megtörtént.

Az intézmény orvosának személyében változás következett be év közben, az új orvost az ellátottak könnyen elfogadták, munkáját az ellátottak megelégedésére végzi.

A nyári rekord meleg időszakok nagymértékben megviselték az idős emberek szervezetét, ezért az épület két szintjén: a II. emeleten és földszinti társalgóban légkondicionáló berendezések kerültek felszerelésére.

### **↓ Ezüst Fenyő Idősek Otthona**

Az otthon rendelkezik minden olyan feltétellel, ami a színvonalas szakmai ellátáshoz szükséges. Az idősek és hozzátartozóik is pozitívan vélekedtek az otthonról, és a komplex ellátás minőségéről. Az ellátás iránt érdeklődők számának növekedése is arra engedett következtetni, hogy a lehetőségekhez mérten a szakmai feladatellátás megfelelő szintű a telephelyen. Az épület környezetének rendezésére az Ezüst Fenyő dolgozóinak segítségével került sor, amelyre részben a karácsonyi ajándékként kapott lengőteke felállítása miatt volt szükség.

A 4 emeletes épület liftjének meghibásodása következtében az otthon heteken keresztül kénytelen volt nélkülözni a szállító eszközt, mivel a külföldről rendelt alkatrész beszerzése hosszabb időt vett igénybe. Az ellátottak és dolgozók számára egyaránt komoly terhet jelentett nem csak a közlekedés a szintek között, de az étkezés és ápolási teendők ellátása is.

### **↓ Arany Évek Gondozóház**

A Gondozóház szakmai teamje 2012. évben teljesített a szakmai programban meghatározott célokat a jogszabályok előírásainak megfelelően.

Az előző évben kitűzött környezetszépítő céljaink megvalósultak egyrészt a dolgozók és az ellátottak közös tevékenységének köszönhetően, másrészt hozzátartozói támogatások formájában. A Virágos Orosházáért pályázaton a legszebb intézménykert kategóriában külön díjat kapott a telephely, legszebb terasz kategóriában pedig II. helyezést ért el.

### **↓ Hajléktalan Ellátás**

A korábbi évekhez hasonlóan három ellátási formát üzemeltetett a telephely.

2012-ben az éjjeli menedékhelyen voltak a legtöbben a százalékos arányokat figyelembe véve, a teltházasság pedig a téli időszak eredményezte.

Az átmeneti szállón 11 fő vette igénybe szolgáltatást. Cél, hogy ezen ellátottak a szociális munka által esélyt kaphassanak, az újrakezdéshez, ugyanakkor a szakmai munkát nehezíti a korösszetétel, mivel ennél az ellátotti körnél az idősebb korosztály a jellemző.

**A Bentlakásos Ellátás Egység dolgozóinak létszámadatai**

<b>Telephely</b>	<b>Munkakör</b>	<b>Fő</b>	<b>Végzettség</b>
<b>Platán Idősek Otthona</b>	telephelyvezető	1 fő	általános szociális munkás, szociális szakvizsga, általános beteg ápoló
	szociális gondozó	3 fő	diplomás ápoló
	szociális gondozó	19 fő	szociális gondozó és ápoló, szociális gondozó és szervező
	szociális gondozó	5 fő	általános ápoló
	szociális gondozó	8 fő 4óra	általános ápoló, felnőtt szakápoló
	szociális gondozó/ segéd	7 fő+1fő PEP	általános iskola
	mentálhigiénés munkatárs	3 fő	szociális munkás, szociális gondozó és szervező
	foglalkoztató	2 fő 4óra	érettségi
	mosodai dolgozó	2 fő +1fő PEP	általános iskola
	takarító	5 fő+1 fő 4óra	általános iskola
konyhai kisegítő	1 fő	általános iskola	
orvos	1 fő heti 6 óra	egyetem	
<b>Ezüst Fenyő Idősek Otthona</b>	telephelyvezető	1 fő	általános szociális munkás, szociálpolitikus
	szociális gondozó	4 fő	ápoló
	szociális gondozó	12 fő	szociális gondozó és ápoló, szociális gondozó és szervező
	szociális gondozó	2 fő (4 óra)	általános ápoló
	szociális gondozó/ segéd	1 fő	általános iskola
	mentálhigiénés munkatárs	2 fő	szociális munkás, óvodapedagógus
	foglalkoztató	1 fő (4óra)	tanító
	mosodai dolgozó	2 fő	általános iskola, varrónő
	takarító	4 fő	általános iskola, érettségi
konyhai kisegítő	1 fő	általános iskola	
orvos	1 fő heti 4 óra	egyetem	
<b>Arany Évek Idősek Otthona</b>	telephelyvezető	1 fő	diplomás ápoló, szociális szakvizsga,
	szociális gondozó	5 fő	szociális gondozó és ápoló, szociális gondozó és szervező felnőtt szakápoló
	foglalkoztató	1 fő	szociális gondozó és szervező
	takarító	5 fő	szociális gondozó és ápoló
	orvos	1 fő heti 2 óra	egyetem
<b>Hajléktalan Ellátás</b>	telephelyvezető	1 fő	nevelőtanár
	szociális segítő	4 fő	tanító, szociális gondozó és ápoló, szociális gondozó és szervező
	mentálhigiénés munkatárs	4 fő	szociális munkás, szociális asszisztens szociális gondozó és szervező
	takarító	1 fő	általános iskola
konyhai kisegítő	1 fő	szakmunkás	

## 2. Nappali Ellátás Egység

Orosháza Város Önkormányzat Egységes Szociális Központ Nappali Ellátás Egységébe az alábbi telephelyek tartoznak:

- ✚ Nappali melegedő
- ✚ Vadvirág Esély Klub /szociális foglalkoztatás/
- ✚ Tanyagondnoki szolgálat
- ✚ Gyöngyvirág Klub /idősek klubja, házi segítségnyújtás, étkeztetés/
- ✚ Öreg Tölgy Klub /idősek klubja, házi segítségnyújtás, étkeztetés/
- ✚ Ószirózsa Klub /idősek klubja, házi segítségnyújtás, étkeztetés/
- ✚ Reménység Klub /idősek klubja, házi segítségnyújtás, étkeztetés/

### Telephelyek bemutatása

#### *Igénybe vevők köre*

A nappali melegedő, az idősek klubjai, a házi segítségnyújtás, az étkeztetés, a tanyagondnoki szolgálat ellátotti köre orosházi lakóhellyel rendelkező személyekből áll. Egészségi állapotuk, illetve szociális körülményeik miatt részesülnek a szolgáltatásokból.

A fogyatékos ellátás iránt igény elsősorban orosházi lakosokat érint, azonban alkalmanként Békés megye területéről is kerülnek a szolgáltatási formába ellátottak.

#### ✚ Nappali melegedő /Orosháza, Szabó Dezső u. 1./

A Nappali Melegedő 1998. január 01. óta biztosítja az Orosháza közigazgatási területén élő hajléktalan személyek számára a napközbeni tartózkodás lehetőségét. A működési engedély 36 fő befogadását teszi lehetővé.

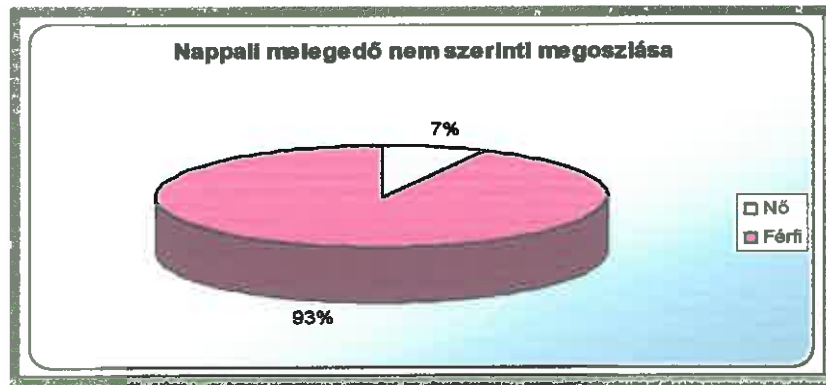
A nappali melegedő rendelkezik a hajléktalan személyek számára

- a közösségi együttlétre,
- a pihenésre,
- a személyi tisztálkodásra,
- a személyes ruházat tisztítására,
- az étel melegítésére, tálalására, elfogyasztására

alkalmas helyiségekkel, és tárgyi eszközökkel, amelyek az ellátás zavartalanságát biztosítják.

A szolgáltatás naponta: 8<sup>h</sup> – 16<sup>h</sup> között vehető igénybe.

**Az ellátottak száma 2012.12.31-én: 27 fő (2 nő és 25 férfi).**



**✚ Vadvirág Esély Klub /Orosháza, Október 6 u. 39./**

A Vadvirág Esély Klub 2002-ben nyitotta meg kapuit a fogyatékkal élők számára, jelenleg 35 férőhellyel működik. A szolgáltatást a 16. életévüket betöltött, Békés megye közigazgatási területén élő fogyatékos személyek vehetik igénybe.

A Vadvirág Esély Klub rendelkezik:

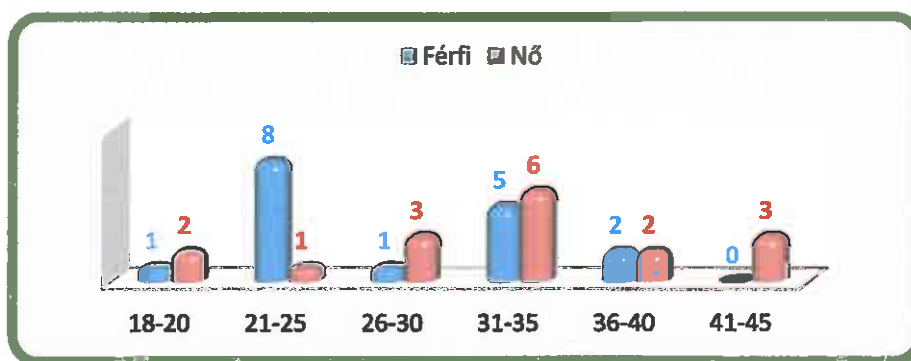
- a közösségi együttlétre
- a pihenésre
- a személyi tisztálkodásra
- a személyes ruházat tisztítására
- az étel melegítésére, tálalására és elfogyasztására szolgáló helyiségekkel
- többfunkciós helyiséggel, melyben lehetőség van foglalkoztatás, szabadidős program lebonyolítására
- szociális foglalkoztatásra alkalmas külön helyiséggel

Az akadálymentes közlekedés feltételei biztosítottak. Megfelelő tárgyi eszközökkel rendelkezünk a mindennapi munkavégzéshez.

**Az ellátottak száma 2012.12.31-én: 34 fő.**

Az ellátottak átlagéletkora: 30,2 év. Az ellátottak többsége 31 és 45 év közötti.

## A Vadvirág Esély Klub kor és nem szerinti megoszlása



### + Tanyagondnoki Szolgálat /Orosháza, Teréz u. 14./

A tanyagondnoki szolgálat 2005 januárja óta látja el feladatait. A szolgáltatást 2012-ben két fő látta el. Ellátási területe: Orosháza közigazgatási területe. Az I. körzet lakosainak száma 418 fő, a II. körzetben 342 fő él. A két körzet Orosháza külterületének jelentős részét magába foglalja.

I. körzet	II. körzet
Tóth-tanyak, Szénási oldal Forgácsrészi tanyak, Héthalmi tanyak, Felsősós tanyak, Kishegy, Gyökeresi tanyak, Alsósós tanyak, Északi sor, Gyopárosi ugarok, Kakasszéki tanyak, Bónumi tanyak, Községporta, Alsótanyak, Orosházi puszta	Kiscsákó tanya, Székácsföldek, Virágos dűlő, Csorvási oldal, Tomcsányi dűlő, Külsőmonor, Belsőmonor, Monori ugarok, Felsőtanyak, HosszúSORI ugarok, KülsőhosszúSOR, BelsőhosszúSOR, Szikhát tanya, Tatársánc

Ebben az évben a gépjárműparkban változás történt: a Skoda Pick-up és Fiat Doblo gépjárműveket felváltotta a Ford Ranger és Lada Niva gépkocsik.

Hétfőtől csütörtökig 7.30-16.00, pénteken 7.30-13.30-ig vehető igénybe a szolgáltatás. A tanyagondnoki szolgáltatás ingyenes.

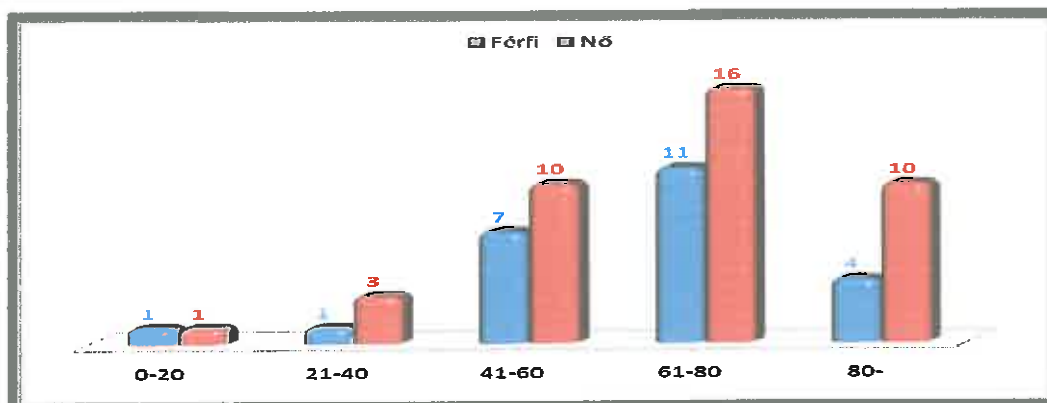
A Tanyagondnoki Szolgálat 2012. február 28-ig a Családsegítő Szolgálathoz integrálva működött, ezt követően az intézmény székhelyén folytatta szakmai tevékenységét.

A munkavégzéshez szükséges tárgyi feltételek adóttak.

## Az ellátottak száma 2012.12.31-én

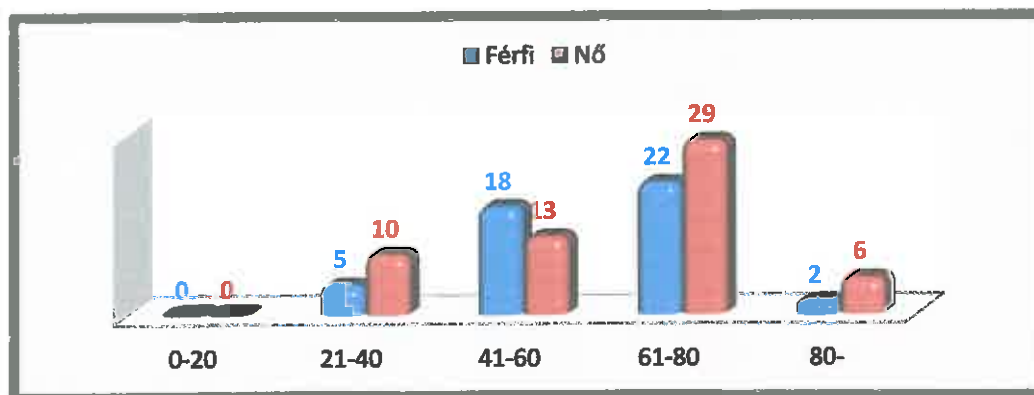
### I. körzet

Megállapodások száma 64 db ellátottak átlagéletkora 66 év



### II. körzet

Megállapodások száma 105 db ellátottak átlagéletkora 60 év



### ✚ Idősek klubjai

Az idősek klubja biztosítja az Orosháza közigazgatási területén élő, 18. életévüket betöltött, egészségi állapotuk vagy idős koruk miatt a szociális és mentális támogatásra szoruló, önmaguk ellátására részben képes személyek ellátását.

A klub rendelkezik:

- a közösségi együttlétre
- a személyi tisztálkodásra
- a személyes ruházat tisztítására

alkalmas helyiségekkel.

Az idősek klubjai az ellátási területükhöz tartozó házi gondozást és étkeztetést is biztosítják.

A **házi segítségnyújtás** során a szolgáltatást igénybe vevő személy számára saját környezetében biztosítunk – az önálló életvitel fenntartása érdekében szükséges – ellátást.

Az ellátás hétköznapi térítésmentes, hétvégén 300 Ft/óra.

Az **étkeztetés** keretében azoknak a rászorultaknak nyújtjuk szolgáltatásunkat, akiknek legalább egyszeri meleg ételre van szükségük, mert azt önmaguk, illetve eltartottjaik részére tartósan vagy átmeneti jelleggel nem képesek biztosítani, különösen:

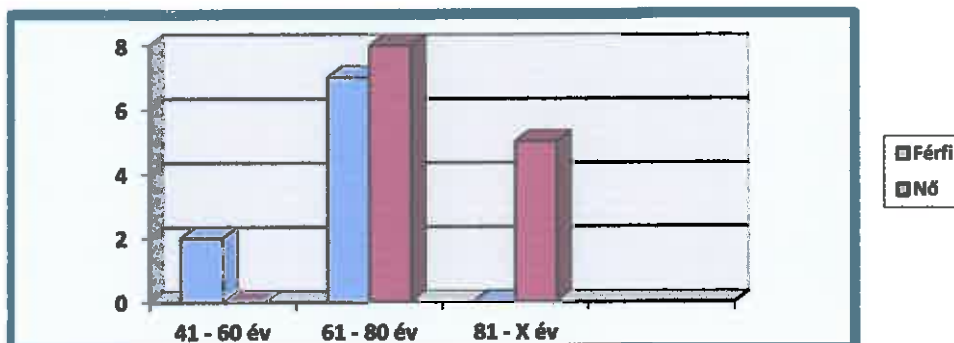
- koruk
- egészségi állapotuk
- fogyatékoságuk, pszichiátriai betegségeik
- hajléktalanságuk miatt.

#### + Gyöngyvirág Klub /Orosháza, Székács u. 3./

A **klub** 1992. november 01 óta biztosítja szolgáltatását. A működési engedély 30 fő ellátását teszi lehetővé.

Az ellátottak száma átlagosan 2012-ben: 28 fő.

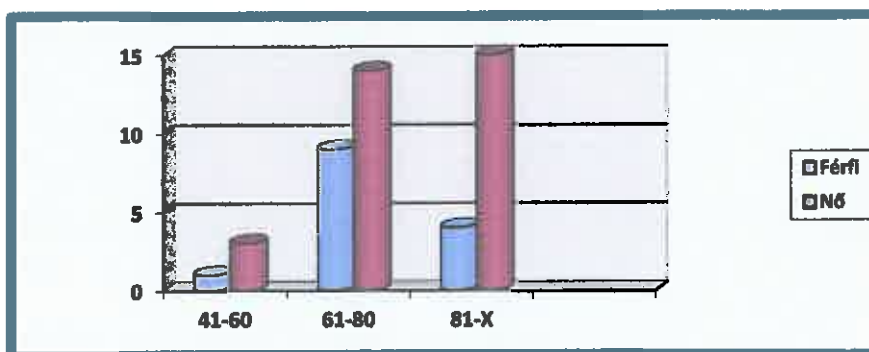
Az ellátottak száma 2012.12.31-én: 22 fő



**Házi segítségnyújtás.** engedélyezett létszám: 45 fő.

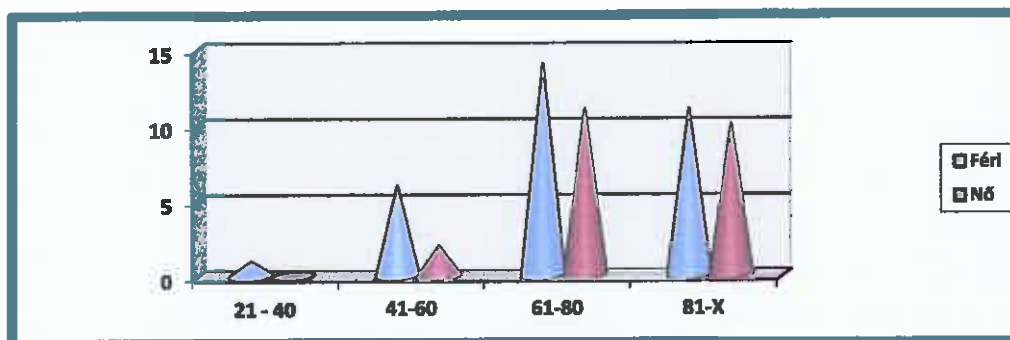
Az ellátottak száma átlagosan 2012-ben: 60 fő.

Az ellátottak száma 2012.12.31-én: 46 fő.



**Az étkeztetés keretében az ellátottak száma átlagosan 2012-ben: 96 fő.**

**Az ellátottak száma 2012.12.31-én: 55 fő.**



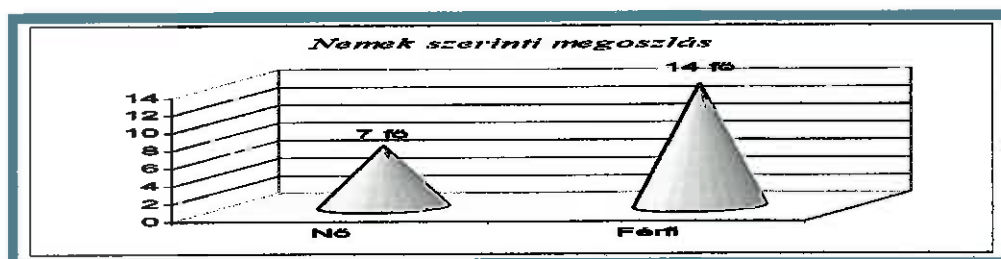
2012. évben a körzet önkormányzati képviselője ajándékozott egy fénymásoló gépet a klubnak, ezzel megkönnyítve a szakmai munkát, valamint egy routert, melynek segítségével az idősek is használhatják az internetet.

#### ✚ **Öreg Tölgy Klub /Orosháza, Iglói u. 7./**

A klub 1987. november 01.óta biztosítja szolgáltatásait, a működési engedély szerint 30 férőhelyen.

Az ellátottak száma átlagosan 2012-ben: 30 fő.

**Az ellátottak száma 2012.12.31-én: 21 fő.**



**Házi segítségnyújtás. engedélyezett létszáma: 63 fő.**

Az ellátottak száma átlagosan 2012-ben: 77 fő.

**Az ellátottak száma 2012.12.31-én: 60 fő.**



Az étkeztetés keretében az ellátottak száma átlagosan 2012-ben: 111 fő.

Az ellátottak száma 2012.12.31-én: 71 fő.

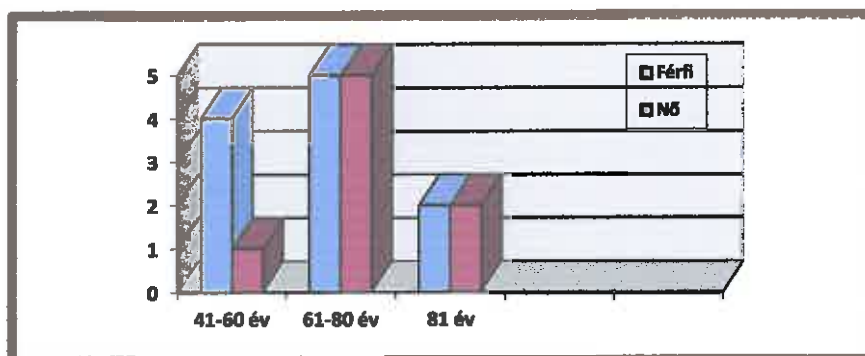


✦ Ószirózsa Klub /Orosháza, Kiss Ernő u. 19./

A klub 1995. szeptember 1. óta működik. A működési engedély 25 fő ellátását teszi lehetővé.

Az ellátottak száma átlagosan 2012-ben: 18 fő.

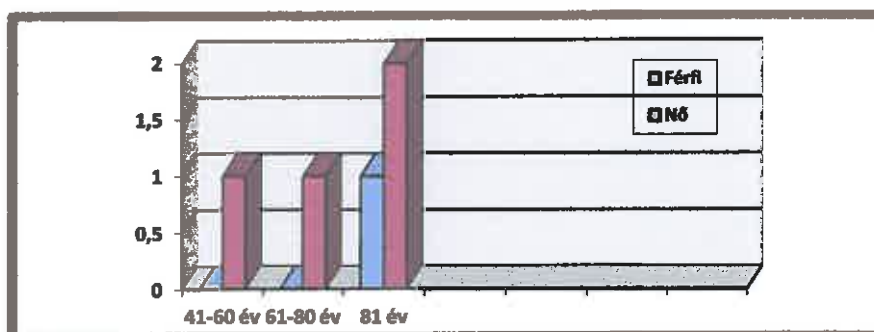
2012. december 31-én az ellátottak száma: 19 fő.



Házi segítségnyújtás. engedélyezett létszáma: 5 fő.

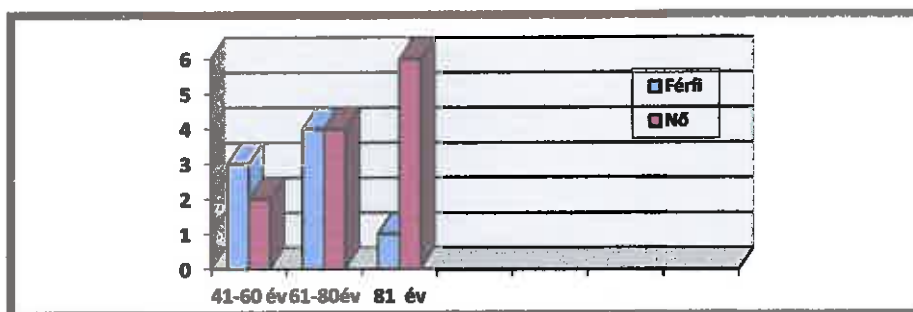
Az ellátottak száma átlagosan 2012-ben: 8 fő.

2012. december 31-én az ellátottak száma: 5 fő.



*Az étkeztetés* keretében az ellátottak száma átlagosan 2012-ben: 17 fő.

**2012. december 31-én az ellátottak száma: 20 fő.**

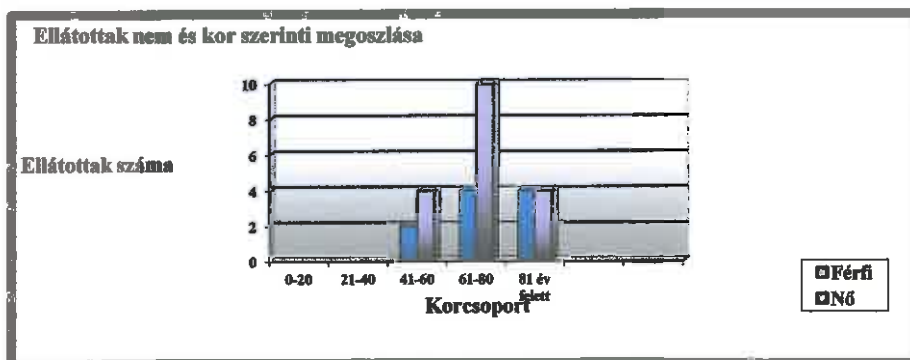


**Reménység Klub /Orosháza, Lórántffy u. 35./**

A klub 1988. szeptember 26-án kezdte meg működését. A működési engedély 30 fő ellátását teszi lehetővé.

Az ellátottak száma átlagosan 2012-ben: 31 fő.

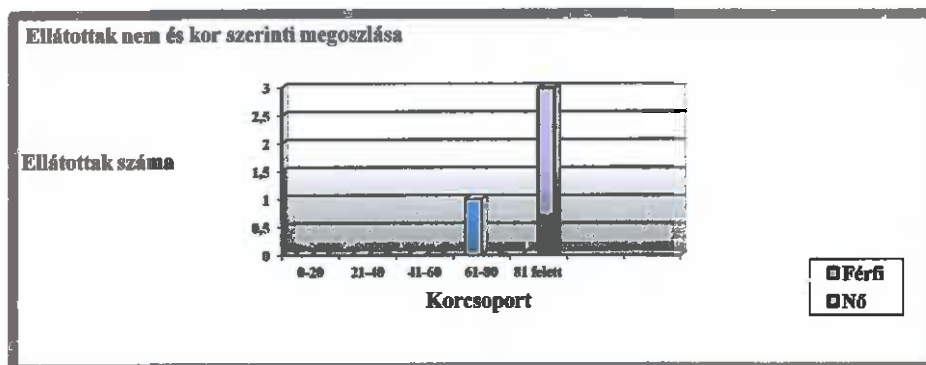
**Az ellátottak száma 2012.12.31-én: 26 fő**



**Házi segítségnyújtás.** engedélyezett létszáma: 5 fő.

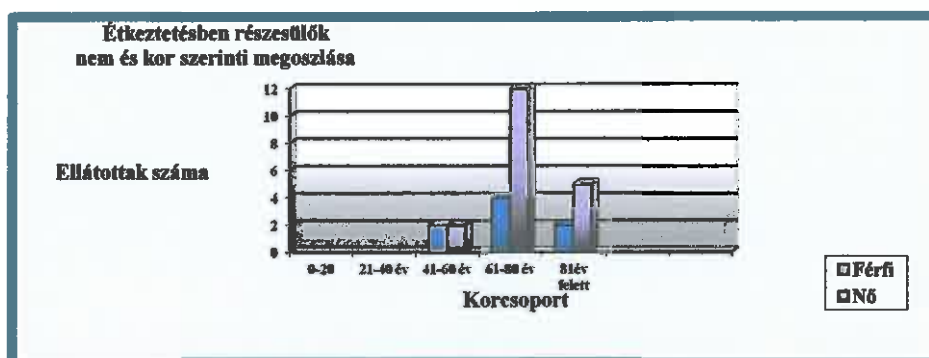
Az ellátottak száma átlagosan 2012-ben: 8 fő.

**Az ellátottak száma 2012.12.31-én: 4 fő.**



Az étkeztetés keretében az ellátottak száma átlagosan 2012-ben: 27 fő.

Az ellátottak száma 2012.12.31-én: 27 fő.



**Összesített ellátotti létszámadatok  
a Nappali Ellátás Egységben 2012-ben**

Telephely	Felvétel	Megszűnés	Összes az év folyamán	2012. dec. 31-én
<b>Nappali ellátás /klubtagság/</b>				
Gyöngyvirág Klub	2	6	28	22
Öreg Tölgy Klub	5	9	30	21
Ószirózsa Klub	4	5	24	19
Reménység Klub	3	5	31	26
<b>Összesen:</b>	<b>14</b>	<b>25</b>	<b>113</b>	<b>88</b>
<b>Házi Gondozás</b>				
Gyöngyvirág Klub	9	14	60	46
Öreg Tölgy Klub	10	17	77	60
Ószirózsa Klub	0	0	5	5
Reménység Klub	3	4	8	4
<b>Összesen:</b>	<b>22</b>	<b>35</b>	<b>150</b>	<b>115</b>
<b>Étkezők összesen /helyben, elvitellel, kiszállítással/</b>				
Gyöngyvirág Klub	21	47	124	77
Öreg Tölgy Klub	33	49	141	92
Ószirózsa Klub	14	13	52	39
Reménység Klub	10	11	38	27
<b>Összesen:</b>	<b>78</b>	<b>120</b>	<b>355</b>	<b>235</b>

## Nappali Ellátás Egység ellátottainak egészségi állapota

### ✚ Nappali melegedő

A hajléktalan emberek egészségi állapota tükrözi rendszertelen életvitelüket. A rendszertelen táplálkozás, súlyos alkoholfogyasztás miatt alakul ki a legtöbb betegség, azonban más telephelyekhez képest egészségi állapotuk ápolást nem igényel. Kisebb betegségeiket, sérüléseiket, lelki problémájukat lehetőségeinkhez képest ellátjuk, súlyosabb esetekben háziorvoshoz, illetve kórházba irányítjuk őket.

### ✚ Vadvirág Esély Klub

A klubban az ellátottak egészségi állapotát figyelemmel kísérjük. Alapbetegségeiken túl egyéb betegségek esetén a szülővel egyeztetve háziorvoshoz, szakorvoshoz irányítjuk őket.

**A Vadvirág Esély Klubban ellátottak fogyatékoság szerinti összetétele**

Allapot	férfi	nő	összesen
Enyhe értelmi sérült	1	0	1
Enyhe értelmi sérült és mozgássérült	1	1	2
Enyhe értelmi sérült, mozgássérült és pszichiátriai problémákkal küzd	0	1	1
Enyhe értelmi sérült pszichiátriai problémákkal	4	2	6
Enyhe értelmi sérült, A-típusos autista és pszichiátriai problémákkal küzd	1	0	1
Enyhe értelmi sérült, autisztikus tüneteket mutat	1	0	1
Középsúlyos értelmi sérült	4	3	7
Középsúlyos értelmi sérült és pszichiátriai problémákkal küzd	2	6	8
Középsúlyos értelmi sérült, pszichiátriai problémákkal küzd, pervazív fejlődési zavart mutat	0	1	1
Középsúlyos értelmi sérült, látássérült, pszichiátriai problémákkal küzd	0	1	1
Középsúlyos értelmi sérült és mozgássérült	1	0	1
Középsúlyos értelmi sérült és hallássérült	1	0	1
Középsúlyos értelmi sérült és beszéd fogyatékos	1	0	1
Középsúlyos értelmi sérült, mozgássérült és beszéd fogyatékos	0	1	1
Pszichiátriai beteg	0	1	1
<b>ÖSSZESEN:</b>	17	17	34

### ✚ Tanyagondnoki Szolgálat

A külterületen élőknel betegség esetén orvost hívnak, esetleg orvoshoz szállítják a betegeket a tanyagondnokok.

### ✚ Idősek Klubjai /klubtagok, házi gondozottak, étkezők/

Az ellátottak egészségi állapotának figyelemmel kísérése folyamatos. Vérnyomás, vércukor, testsúly rendszeres ellenőrzése prevencióként szolgál a fizikai és pszichés állapot egészségének megőrzésében. Társas kapcsolataik megtartásával és bővítésével a társadalmi izoláció megelőzhető, így pszichés problémáik vagy azok kialakulása elkerülhető, csökkenthető.

A házi gondozottak esetében a vizsgált gondozási szükséglet a 4 órát nem haladhatja meg. Többségük 1–2 órás gondozási szükséglettel rendelkezik, amely számos betegségre utal.

**Nappali Ellátás Egység ellátottjainak jellemző betegség típusai 2012-ben**

Betegség típus	Telephely						
	Nappali melegedő	Vadvirág klub	Tanya gondnoki szolgálat	Idősek klubjai /klubtag, házi gondozott, étkező/			
				Gyöngyvirág	Őreg Tölgy	Őszi rózsa	Reménység
Szív- érrendszeri	X	X	X	X	X	X	X
Mozgásszervi			X	X	X	X	X
Emésztőrendszeri		X		X	X		X
Érzékszervi		X	X	X	X	X	X
Anyagcsere és hormon	X	X	X	X	X	X	X
Légzőszervi /asztma/				X		X	
Pszichiátriai	X		X	X	X	X	X
Daganatos				X	X		
Szenvedélybetegség	X			X			
Inkontinencia	X				X		
Amputáció				X			

### Alapszolgáltatások, és a színvonalat emelő tevékenységek bemutatása

*/programok, rendezvények, többletszolgáltatások/*

### ✚ Nappali melegedő

**Feladata:**

- a napközbeni tartózkodás segítése,

- a társas kapcsolatok kialakításának és fenntartásának biztosítása,
- az alapvető higiéniai szükségletek kielégítése,
- a személyes tisztálkodás biztosítása,
- a személyes ruházat tisztításának biztosítása,
- azon ellátást igénylők részére, akik nem rendelkeznek a személyes tisztálkodáshoz szükséges eszközökkel, azok részére tisztálkodási szerek biztosítása,
- a személyes ruházat tisztításához szükség esetén tisztítószer biztosítása,
- adományokból a ruházat pótlását segíti az intézmény.

### **Szolgáltatások nyújtása:**

- szabadidős programok szervezése,
- szükség szerint az egészségügyi alapellátáshoz, a szakellátáshoz jutás segítése,
- hivatalos ügyek intézésének segítése,
- életvitelre vonatkozó tanácsadás, életvezetés segítése,
- speciális önszerveződő csoportok támogatása, működésének, szervezésének segítése.
- A kliensek részére számos szociális jellegű ügyintézés történik, így: TAJ-kártya igénylés, nyugdíjjal kapcsolatos, szociális járadékkal kapcsolatos intézkedések stb.

A hajléktalan szálló 2012-ben is több olyan programot bonyolított le, amellyel emelte a szolgáltatások színvonalát:

- Tájékoztatók szervezése
  - Munkaügyi kirendeltség vezetője az aktuális álláslehetőségekről /ennek köszönhetően több kliens munkát vállalt/
  - Egészségügyi tanácsadás és tájékoztatás, vérnyomás- vércukorszint méréssel egybekötve.

### **Szabadidős programok**

- A Városi Képtár és a Művelődési Központ kiállításainak megtekintése.
- Szalonnasütés.
- Filmvetítés /a kliensek igényeit, kéréseit figyelembe véve/.
- Főzőnap
- Kertrendezés.
- Szellemi vetélkedő, hagyományosan farsang tájékán fánksütéssel.

- Békés megyei hajléktalan sportrendezvény, amely ebben az évben is Gyulán került megrendezésre.
- Augusztus 20-án Gyopárosfürdőn az ünnepi programokon részvétel 10 fővel.
- Kirándulás Póstelekre, a kastélyparkba.

### *Egy este a hajléktalanokért*

Immár kilencedik alkalommal került megrendezésre a szolidaritási est, amelyen nagy volt az érdeklődés a város lakóinak részéről.

### *Integrációs Sportnap*

Az ESZK telephelyeinek részvételével új kezdeményezést indított a telephely. A rendezvényen mintegy 40 ellátott próbálhatta ki képességeit asztaliteniszben, lengőtekében, dartsban, illetve römiben.

### *Szegénység elleni küzdelem világnapja*

Ebből az alkalomból a Hajléktalan Szálló nyílt napot tartott.

### *Téli krízis időszak*

Az Egységes Szociális Központ által biztosított gépjárművel lehetőség nyílt azoknak a hajléktalanoknak a figyelemmel kísérésére, segítségére, akik nem veszik igénybe szolgáltatásokat. Heti három alkalommal, két órában volt lehetőség az utcán élőkkel kapcsolatot tartani, beszélgetni velük, meleg teát, élelmiszer csomagot, takarót adni részükre. A szolgálat alatt 7 fő került a látókörbe, és 3 személyt sikerült meggyőzni arról, hogy valamilyen szolgáltatást vegyen igénybe.

Több lakó aktívan részt vállalt az Egységes Szociális Központ feladatainak segítségével: így a februári nagy havazás idején a telephelyek előtt a hó takarításában, tavaszi, nyári és őszi időszakban pedig a kertgondozásban, fűnyírásban, gazolásban. Négy lakó portaszolgálatot teljesít az idősek otthonaiban.

### **✦ Vadvirág Esély Klub**

#### **Szolgáltatások:**

- igény szerint étkeztetés biztosítása (reggeli, ebéd)
- szabadidős programok szervezése

- szükség szerint egészségügyi alapellátás megszervezése
- a szakellátáshoz való hozzájutás segítése
- hivatalos ügyek intézésének segítése
- munkavégzés lehetőségének segítése
- életvitelre vonatkozó tanácsadás, életvezetés segítése
- speciális önszervező csoportok támogatása, működésének, szervezésének segítése
- mentális, pszichés gondozás
- egyénre szabott gondozási, fejlesztési terv készítése

Felmérés alapján *gondozási csoportba* kerül az új klubtag. A gondozási csoportok létszáma max. 6-8 fő, életkor és fejlettségi szint figyelembevételével. Az igénybevételt követően a gondozást végző személy *egyéni gondozási tervet* készít 30 napon belül, melyet évente felülvizsgál, értékkel és megújít.

*A fejlesztő - szintentartó foglalkozások* tervezése és vezetése napi rendszerességgel történik, az egyéni bánásmód és a differenciált képességfejlesztés szem előtt tartásával. A *mentális gondozásra* nagy hangsúlyt fektetünk, elsősorban az egyéni esetkezelés módszerével. A krízishelyzetekre gyorsan, határozottan /a család bevonásával/ reagálunk.

Folyamatos az ellátottak szakrendelésre kísérése (leginkább pszichiátria, bőrgyógyászat, belgyógyászat, orr-fül-gégészet). Hivatalos ügyek intézéséhez is kapnak segítséget, A szülők részére rendszeres időközönként tájékoztató megbeszélésekre kerül sor, ahol lehetőség van az aktuális programok, tervek, problémák megbeszélésére.

A Vadvirág Esély Klub eredményes évet zárt. A klubtagok az alapszolgáltatásokon túl, jelentős többletszolgáltatást tudtak igénybe venni, amely a legtöbb esetben térítésmentes volt. Új színfoltként eredményesnek látszik a színkottás zenei terápia alkalmazása, hiszen a közös zenélés, a sikerélmény jó hatással van a fiatalokra. Ezáltal elérhető többek között a korlátozott motoros képességek fejlesztése, a lazítási képesség fejlesztése, a test és a mozgáskészségek fejlesztése, a beszéd és a nyelv fejlesztése.

### **Programok**

- Hidroterápiás foglalkozás Gyopárosfürdön, a terápiás munkatárs segítségével a nagymozgás fejlesztésére.
- Hippoterápiás felmérés annak érdekében, hogy az arra alkalmas ellátottak a következő évben lovas-terápián vehessenek részt.

- Gyógytorna igénybevétele a klubban. Heti egy alkalommal gyógytornász biztosítja a fiatalok megfelelő mozgáskoordinációját.
- Szakkörök működtetésével biztosítjuk a szabadidő hasznos eltöltését: karate, önismereti szakkör, kreatív szakkör, jóga, informatika, főzőszakkör.

### **Szakmai színvonalat emelő támogatások**

#### *Rotary Klub 2011. évi pályázata*

A pályázatnak köszönhetően jutott el a Vadvirág Esély Klub két munkatársa a Rotary Klub által támogatott Színkottás Zenei Táborba, Tatára.

A színkottás terápia olyan módszer, amely nem igényel komplex gondolkodásmódot, sőt, még a színek nevének ismeretét sem, csak a színek azonosításának a képességét. Minden hangot más-más szín jelöl, ezek a színek ismétlődnek a hangszeren is. Minden zenedarabhoz speciális kották készülnek.

A Rotary Klub pályázatából származó hangszerek:

- Roland szintetizátor
- Basszusmetallofon
- Külön hangjegyekből álló tubafon

Eddigi fellépések:

- 2012. július: Vadvirág Családi Nap
- 2012. szeptember: Jótekonysági Bál
- 2012. december: Mezőberény, Fogyatékosok Napja

### **2012. évben megvalósított programok**

- Január 10-én ünnepelte a klub fennállásának 10. évfordulóját. Az ünnepségnek a Petőfi Művelődési Központ adott teret. Fellépők szórakoztatták a közönséget, illetve a klub is készült egy válogatással 10 év műsoranyagából.
- Rendszeresen részt vettek a fiatalok Szegeden, Boccia bajnokságon, a legtöbb esetben nyertesként tértek haza.
- Az Aranymasni találkozót a dél-alföldi régióban lévő fogyatékos személyeket ellátó intézmények számára.
- Szegedi Szabadtéri Játékokon a Jekyll és Hyde c. musicalt tekintettük meg.
- Családi Nap keretében a klubtagok és a hozzátartozók tölthettek együtt több órát.
- Ópusztaszerre szervezett kirándulás a Nemzeti Történelmi Park megtekintését célozta.

- Jótékonyági bál megrendezése

Minden évben megrendezésre kerül az a jótékonyági bál, amelynek bevételét a klubra, a klub tagjaira fordítjuk. Az elmúlt évi (2011) báli bevételből további ritmushangszerek beszerzésére került sor.

- Színkottás zenei tábor 3 klubtag és 2 munkatárs részvételével Székesfehérváron.

Az ESZK 2012 évi programjaiba is bekapcsolódott a klub tagsága, a Vidám Majális vándorszerlegét a Vadvirág Esély Klub nyerte el.

### **Szociális foglalkoztatás**

Az intézményi jogviszonyban álló személy intézményen belüli foglalkoztatása az egyéni gondozási, fejlesztési tervében foglaltak szerint, az ellátott meglévő képességeire építve, korának, fizikai és mentális állapotának megfelelően történik.

Az ellátottak foglalkoztatásának előfeltétele:

- legalább 6 hónapja fennálló intézményi jogviszony
- rehabilitációs alkalmassági vizsgálaton való megfelelés
- foglalkoztatási, egészségügyi alkalmassági vizsgálaton való megfelelés

A foglalkoztatás időbeosztása egyénileg került meghatározásra: napi 6, heti 30 óra, a szakértői bizottság szakvéleményének figyelembevételével.

A szociális foglalkoztatás keretein belül *munka-rehabilitáció* valósul meg, a foglalkoztatásban résztvevő személyek munka-rehabilitációs díjban részesülnek, melynek havi összege nem lehet kevesebb a mindenkori kötelező legkisebb munkabér 30%-nál.

Jelenleg 23 fiatal foglalkoztatása folyik a klubban, kisegítő konyhai, kisegítő adminisztrátor, parkgondozó, kisegítő mosodai, kisegítő takarító, portaszolgálat munkakörben. 2012-ben további 2 új tevékenység is engedélyezésre került: táskafélék, szíjzat gyártása, valamint háztartás termék-előállítás, szolgáltatása saját fogyasztásra. A foglalkoztatás területe 2012-ben bővült, a fiatalok a Vadvirág Esély Klubban kívül az ESZK telephelyein is végeznek munka-rehabilitációs tevékenységet.

### **✦ Tanyagondnoki Szolgálat**

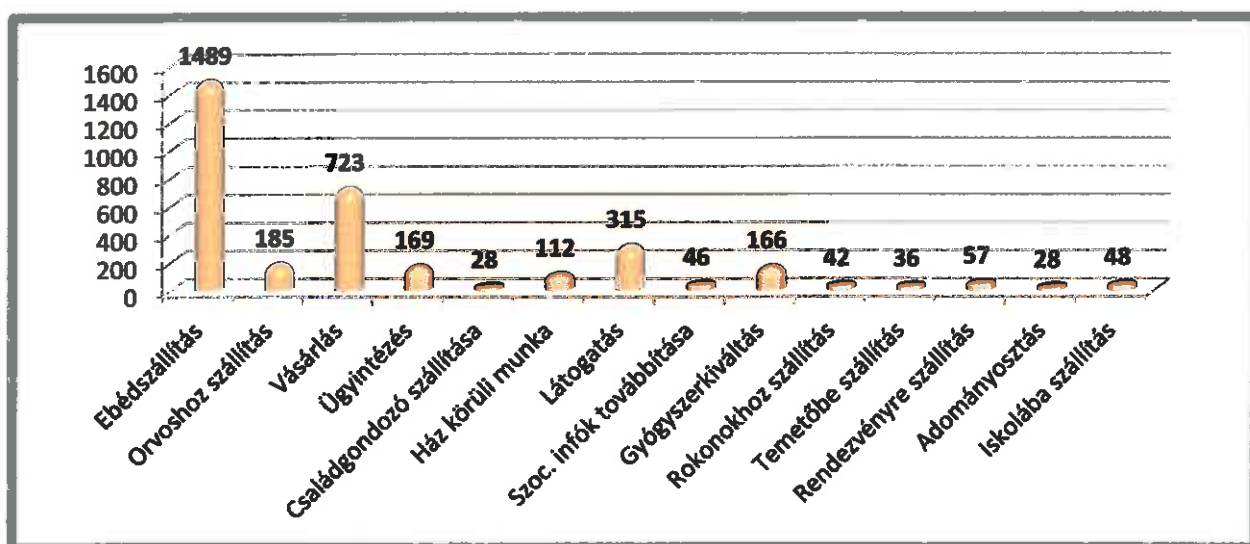
*A szolgáltatás célja:* Orosháza külterületein élő személyek, családok segítése lakókörnyezetükben. A külterületen, illetve a tanyavilágban sok az idős, egyedülálló, kevés nyugdíjjal rendelkező ember. A fiatalokra, középkorúakra az alacsony iskolai végzettség, a munkanélküliség jellemző. A külterületi lakosok hátrányos helyzete megmutatkozik az általuk

lakott lakások minőségében is. Az épületek megközelítőleg 70 %-a komfort nélküli, nagyrészt régi építésű, egy illetve kétszobás. Villamos energia ellátás a tanyák 90 %-ában megtalálható.

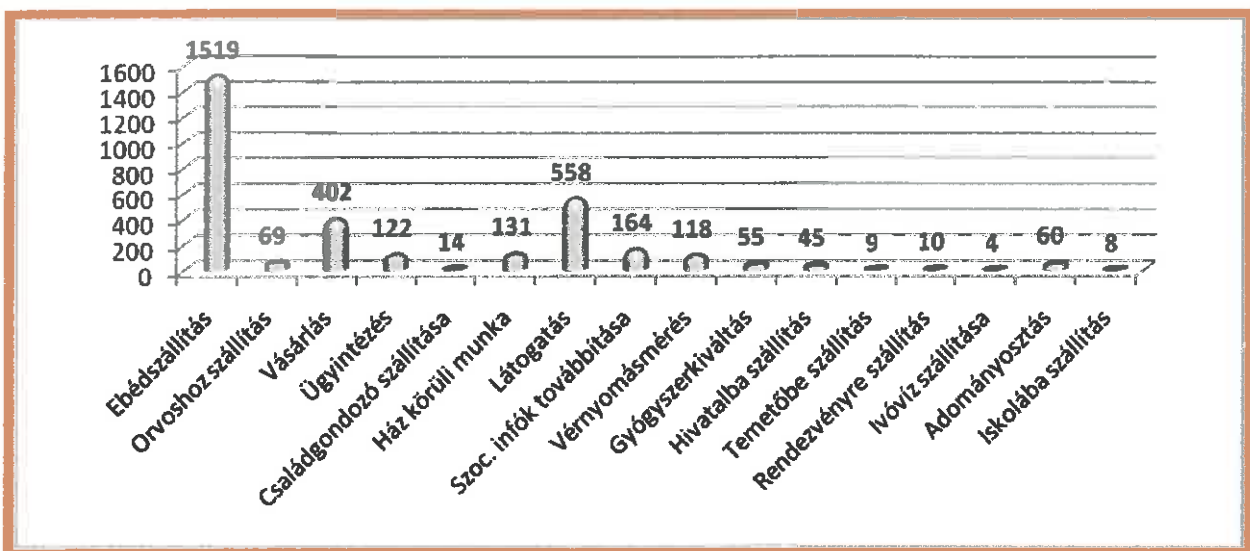
Főbb problémátípusok:

- magány, személyes kapcsolatok hiánya
- alacsony iskolázottság, szakképzetlenség, munkanélküliség
- alacsony jövedelemviszonyok – megélhetési problémák
- hiányos vagy gyér infrastrukturális ellátottság
- közbiztonság, a rendszeres rendőri jelenlét hiánya
- egészségi problémák

### I. körzet tevékenységeinek megoszlása



### II. körzet tevékenységeinek megoszlása



### **Együttműködés más szervezetekkel:**

- egészségügyi alapellátást végző személyek/szervezetek, házi orvosok, házi gyermekorvosok,
- egészségügyi intézmények, kiemelten a helyi kórház,
- a Polgármesteri Hivatal
- helyi munkaügyi kirendeltség,
- Városüzemeltetési és Szolgáltató Zrt,
- a szolgáltatók helyi képviseletei (Dégáz, Démász, Vízművek),
- Rendőrség
- Katasztrófavédelem

### **↕ Idősek Klubjai**

Az Idősek Klubja által nyújtott szolgáltatások (klub, házi segítségnyújtás, étkeztetés) igénybevétele önkéntes, az ellátást igénylő illetve törvényes képviselője kérelmére történik írásban vagy szóban.

A személyes gondoskodást nyújtó ellátásokért térítési díjat kell fizetni. Orosháza Város Önkormányzat képviselő testülete helyi rendeletben határozza meg az ellátásért fizetendő intézményi térítési díjak összegét.

### **Klub**

Szolgáltatások köre:

- egyénre szabott gondozási terv készítése
- életvitelre vonatkozó tanácsadás, életvezetés segítése
- mentális gondozás
- hivatalos ügyek intézésének segítése
- szabadidős programok szervezése
- felvilágosító előadások szervezése
- szükség szerint az egészségügyi alapellátáshoz való hozzájutás megszervezése
- a szakellátásokhoz való hozzájutás segítése

Az épületek egy részének belső, tisztasági festése megkezdődött az év folyamán. A napközbeni foglalkoztatás keretében új feladatok és játékok megismerése elősegíti az idősek szellemi frissességének megőrzését, és jó hatással van a társas kapcsolataikra. A számítógépek használata révén lehetőség van új programok, foglalkozások szervezésére.

Szakmailag fontos szempont, hogy legyen mindenki számára választható programajánlat, mint ahogyan az is, hogy a mentális gondozásra, a folyamatos odafigyelésre, meghallgatásra, megértésre különösen nagy hangsúlyt fektetnek a szakemberek.

A klubon kívüli tevékenységekre a klubtagok továbbra is nehezen mobilizálhatóak, mely természetesen adódik korukból és egészségi állapotukból is.

### Étkeztetés:

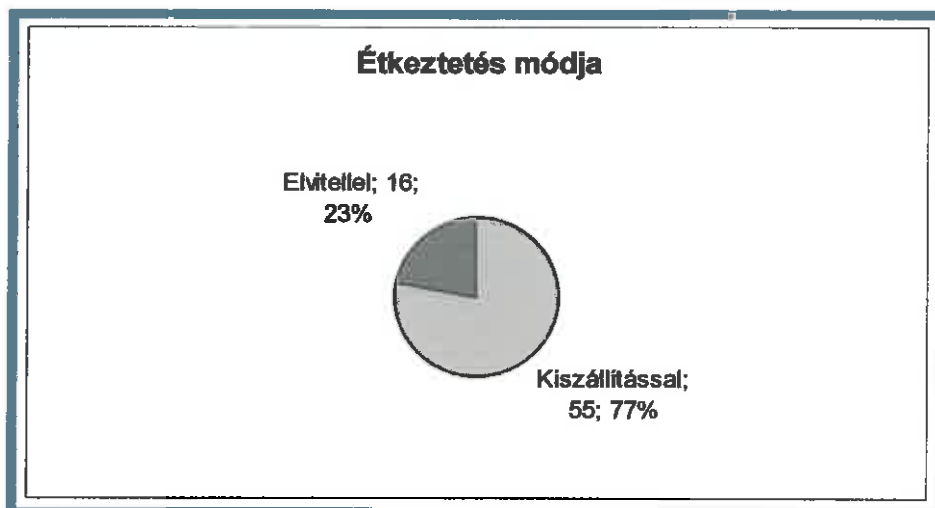
Az étkeztetés keretében napi egyszeri meleg ételt (házi orvos javaslatára diétás étkeztetést) biztosít az igényeknek megfelelően az ESZK a központi konyhán keresztül.

Az étkeztetés igénybevételére:

- elvitellel,
- helyben fogyasztással,
- lakásra történő kiszállítással van lehetőség.

Az önkormányzati rendelet által megállapított szociális rászorultság alapján történik az étkeztetés biztosítása.

### **Az elvitellel és kiszállítással étkezés módjának alakulása 2012. december 31-én:**



### Házi segítségnyújtás

A házi segítségnyújtást igénybevevők számára saját lakókörnyezetükben biztosítjuk az alapvető gondozási és ápolási feladatok ellátását. A segítségnyújtás az ellátottak önálló életvitelének a fenntartásában, személyi és környezeti higiénájának a megőrzésében történik.

Mindez az ellátottak meglévő képességeinek a fenntartásával, felhasználásával és a

fejlesztésével érhető el. A házi gondozók azon túl, hogy fizikai, egészségügyi ellátást biztosítanak gondozottaiknak – kiemelt feladatuk a mentális gondozás. Az odafigyelés, érdeklődés, beszélgetés és a praktikus teendők ellátása együtt alkotja a gondozás eredményes folyamatát. Feladat továbbá a veszélyhelyzetek kialakulásának megelőzése, illetve azok elhárítása.

A házi segítségnyújtás keretébe tartozó gondozási tevékenység különösen:

- az ellátást igénybe vevővel segítő kapcsolat kialakítása és fenntartása,
- az orvos előírása szerinti alapvető gondozási, ápolási feladatok ellátása,
- közreműködés a személyi és lakókörnyezeti higiéné megtartásában,
- közreműködés az ellátást igénybe vevő háztartásának vitelében,
- segítségnyújtás az ellátást igénybevevőnek a környezetével való kapcsolattartásában,
- segítségnyújtás az ellátást igénybevevőt érintő veszélyhelyzet kialakulásának megelőzésében, a kialakult veszélyhelyzet elhárításában,
- részvétel az egyéni és csoportos szabadidős, foglalkoztató és rehabilitációs programok szervezésében,
- az ellátást igénybevevő segítése a számukra szükséges szociális ellátásokhoz való hozzájutásban,
- az előgondozást végző személlyel való együttműködés,
- szükség esetén a bentlakásos szociális intézménybe történő beköltözés segítése.

A gondozónők vezetik a gondozási lapot és egyéni gondozási tervet készítenek minden ellátottról. Mosógép, centrifuga, gumikesztyű, vérnyomás és vércukorszint mérő, szájmaszk biztosított volt a gondozónők egészségügyi védelme érdekében ahhoz, hogy a gondozottak minél teljesebb körű ellátást kapjanak.

A házi gondozónők, körzetre bontva látják el a feladatokat, ezzel is növelve a gondozónők és gondozottak közötti szoros kapcsolat kialakítását, mely az ellátottak biztonságérzetét növeli.

A gondozónők munkájuk során együttműködnek az egészségügyi, illetve a szakellátást nyújtó intézményekkel. Kapcsolatban állnak a városi kórház szociális munkásával, aki jelzi intézményünk felé, hogy kik azok a betegek, akik házi gondozásra szorulnak.

#### ✦ **Őreg Tölgy Klub**

Minden évben kirándulást szervez a klubtagoknak. Az ESZK két gépkocsijával 2012-ben a Gyopárosfürdői élményfürdőbe látogattak el.

Nagy sikert aratnak a múzeumi látogatások is. A klubtagok megtekintették a városi múzeum kiállítását, és kellemes élményekkel gazdagodtak a Padlás Múzeumban is, amelyet egy helyi gyűjtő alakított ki otthonában. Az ellátottak maguk gondozzák a klub udvarát, és az utcát a dolgozók közreműködésével. Különböző előadások, termék bemutatók színesítik a hétköznapokat. A Fehér Kígyó Gyógyszertár munkatársai előadást tartottak az egészségmegőrzésről, vérnyomást, vércukrot mértek. Az év elején a kórház dietetikusa tartott előadást az egészséges táplálkozásról.

Tavasztól ősziig minden hónapban megrendezett kirakodó vásárok az udvaron igen kedveltek. Az elmúlt évben nagy sikert aratott ESZK által meghirdetett területek közötti verseny, ahol a klub harmadik helyezést ért el.

### **↓ Reménység Klub**

#### *Pályázati lehetőségek*

Folyamatosan tájékoztatást adnak a dolgozók a klubtagoknak különböző lehetőségekről, így többek között az Erzsébet Program üdülési pályázatához kaptak az érdeklődők segítséget, amelynek köszönhetően egy klubtag sikeres pályázat révén részt vett egy üdülésen.

A Nemzeti Erőforrás Minisztérium a Nemzeti Család- és Szociálpolitikai Intézettel közösen meghirdetett „Életút” önéletrajz-írói pályázaton vett részt egy klubtag. A pályázat pozitív elbírálásban részesült, melyet ajándékcsomaggal jutalmazott a Minisztérium.

#### *Szabadidős programok*

A „Vidám majális” keretében szerepelt műsorral a klub /klubtagok – dolgozók/. A tótkomlói Szlovák Tájháza, valamint a mezőhegyesi Ménesbirtokra történő kirándulás az Őszirózsa Klubbal közösen került megszervezésre. A programok között szerepelt még idősök napi, karácsonyi, szilveszteri, pótszilveszteri, nőnapi vidám, táncos mulatság. A helyi általános iskola tanulói anyák napi műsorral készültek ellátottak köszöntésére. Több alkalommal volt szalonnasütés, nyílt nap és különböző előadások (Forever Living, csicsóka jótékony hatása).

Új számítógép beüzemelésével – amely megkönnyíti, gyorsabbá teszi a napi adminisztrációs feladatok elvégzését –, lehetőség nyílt a régi számítógép átadására a klubtagok számára. Ezzel megvalósult az, hogy új ismeretek sajátíthatók el az idős emeberk, és a számítógép és internet használat napi szintűvé válhatott az ellátotti körben. Egészségnap keretében a Fehér Kígyó Patika munkatársai tartottak tájékoztatást a házi patikáról.

## Ószirózsa Klub

2012. évtől a klubtagok rendelkezésére áll a közösségi helyiségben egy számítógép, amelynek kezelését előszeretettel gyakorolják. Főleg az internet világa köti le őket, és a zenés honlapok. Hetente kézimunkaszakkör működik, amelyet az egyik klubtag vezet. A 2012. év bővelkedett színvonalas, szórakoztató és közösség-összetartó programokban. Ezek a következők voltak:

- Platán Idősek Otthonában szervezett Farsangi mulatság, amelyre a klubtagok is jelmezt öltöttek
- Ki mit tud?- vetélkedőn részvétel
- Vidám Majálison való részvétel
- Sportnapon való részvétel
- „Év telephelye” versenyen való sikeres szereplés

### **Rendszeres programok a 2012. évben:**

- irodalmi kör (prózai művek, népmesék, versek, napi sajtó felolvasása)
- népdalkör - zenehallgatás (közös éneklés)
- kézműves foglalkozások (különböző technikák alkalmazásával)
- közös sütés-főzés (főleg sütemények elkészítése)
- filmklub (közkívánatra vagy aktualitásokat megcélózva dvd-film vetítés)
- társasjátékok (csocsó, malom, kártya)
- megemlékezés a világnapokról
- névnapok megünneplése ünnepélyes keretek között
- állami és egyházi ünnepekről megemlékezés

Az „Év Telephelye” versenyen az Ószirózsa Klub csapata /klubtagok és dolgozók/ elnyerte az Év Telephelye címet, amelyet egy éven át jogosult viselni. A cím viselése mellett az Egységes Szociális Központ jutalmaként az Ószirózsa Klub kiránduláson vett részt, amelyet a Segítő Gondoskodás Alapítvány támogatásával valósítottunk meg. A kirándulás célja a romániai Nagyszalonta és Gyula nevezetességeinek megtekintése és a közös szórakozás volt.

### A Nappali Ellátás Egység dolgozóinak létszámadatai

Telephely	Lét szám	Végzettség	Munkakör
Nappali melegedő	1 fő 1 fő 1 fő	nevelőtanár szociális gondozó és szervező tanító	telephelyvezető mentálhigiénés munkatárs szociális segítő
Vadvirág Esély Klub Szociális foglalkoztatás	1 fő 3 fő  1 fő 1 fő 1 fő	általános szociális munkás szociális gondozó ápoló pedagógiai asszisztens gyógypedagógiai asszisztens gyógypedagógus szociális gondozó és szervező varrónő	telephelyvezető szociális gondozó szociális gondozó  terápiás munkatárs foglalkoztatás segítő takarító
Tanyagondnoki Szolgálat	1 fő 1 fő	tanyagondnok tanyasegítő	tanyagondnok tanyagondnok
Gyöngyvirág Klub Klub Házi segítségnyújtás Étkeztetés	1 fő 1 fő 6 fő	szociális gondozó és szervező szociális gondozó és ápoló szociális gondozó és ápoló általános ápoló	telephelyvezető szociális gondozó szociális gondozó szociális gondozó
Óreg Tölgy Klub Klub Házi segítségnyújtás Étkeztetés	1 fő 1 fő 7 fő  2 fő	szociális gondozó és szervező szociális gondozó és ápoló szociális gondozó és ápoló általános ápoló és asszisztens felsőfokú ápoló szociális gondozó és szervező általános iskola	telephelyvezető szociális gondozó szociális gondozó  szociális segítő koordinátor segédgondozó
Ószirózsa Klub	1 fő 1 fő	óvodapedagógus szociális gondozó és ápoló	telephelyvezető szociális gondozó
Reménység Klub klub házi segítségnyújtás /Reménység és Ószirózsa Klubnál végzi a tevékenységet/ Étkeztetés	1 fő 1 fő 1 fő	általános szociális munkás szociális gondozó és szervező szociális gondozó és ápoló	telephelyvezető szociális gondozó szociális gondozó

### 3. Bölcsődei Egység

A bölcsőde olyan szolgáltató intézmény, amely a gyermekjóléti alapellátás keretében, alaptevékenységként napközbeni ellátást nyújt a családban nevelkedő gyermekek számára 20 hetes kortól 3 éves korig. Tárgyévben a gondozás-nevelés 60 férőhelyen, 3 gondozási egység 6 csoportjában történt, szakképzett, gondozónők közreműködésével. A bölcsőde alapfeladatán felül – szabad kapacitása terhére – többlet-szolgáltatásként családoknak, egyedülálló anyáknak játszócsoport lehetőséget, időszakos gyermek-felügyeletet biztosít, valamint só-szoba és játékkölcsönzési lehetőség áll az érdeklődők rendelkezésére. A fenntartó által meghatározott térítési díj megfizetése ellenében. A bölcsőde törekvése – a családokkal

együttműködve – biztosítani a kisgyermek sokoldalú, életkori és egyéni sajátosságaihoz illeszkedő harmonikus testi és lelki fejlődését.

Az ellátás az év folyamán zökkenőmentes és folyamatos volt annak ellenére, hogy a telephely életében változás következett be. Az Önkormányzat által benyújtott pályázat pozitív elbírálását követően megkezdődött a bölcsőde kiürítése annak érdekében, hogy az épület felújítása megkezdődhessen. A bölcsőde ideiglenesen átköltözött a Könd utcai óvoda egy használaton kívüli részében, ahol az új körülményekhez való hozzászokás mind a kisgyermek, mind a dolgozók számára nagy kihívást jelentett. Néhány hét alatt azonban sikerült a közös munka eredményeként megvalósítani a zökkenőmentes nevelési-gondozási feladatok maradéktalan ellátását.

### **2012. évi felvételi igények hullámmzása**

A szolgáltatás történetében a korábbi években előfordult, 130% kihasználtság és hosszú várakozás. Sajnálatos módon 2012-ben ennek ellenkezőjét is megtapasztaltuk. Átmenetileg kevesebb volt a kihasználtsága a bölcsődének, ennek több oka is volt. Egyrészt a szülők közül kevesebben tudnak elhelyezkedni /ami feltétele a bölcsődei felvételnek/, másrészt a korábbi évek jogszabályváltozásai lehetőséget biztosítanak az óvodák számára, hogy 3 éves kor előtt felvegyék a gyermekeket /ami szakmai szempontból kétségesnek bizonyul a beilleszkedést tekintve/.

A hatékonyabb férőhely kihasználtság érdekében március hónaptól kezdődően havonta egy alkalommal önállóan vagy társ-szervezésben nyílt nap sorozatot indított a bölcsőde. A meghívások az aktualitások jegyében szóltak a kisgyermekes szülőkhöz, nagyszülőkhöz, akiket gyermekestül invitáltak a szakdolgozók egy kölcsönös ismerkedésre, az azt követő színes bölcsődei programokra és kötetlen beszélgetésre, ahol szakemberek – gyermekgyógyász, védőnő, pszichológus – segítettek a vendégek tájékoztatásában. A szervezések eredményeként egyre többen érdeklődtek és keresték fel a bölcsődét, hogy minél több információt szerezve tapasztalják meg a bölcsődei miliót.

Felvételi kérelem alapján a szülő/gondviselő számára a bölcsődevezető által megtörténik a bölcsőde bemutatása, tájékoztatás a bölcsődei ellátásról – házirend szakmai program, étkezési és gondozási térítési díj, érdekvédelem – majd a nevelési, gondozási helyszínek bemutatása, csoportszobák megtekintése, és az anyás beszoktatás módszerének bemutatása.

Ezt követően kezdődik el a kisgyermek egész vagy (fél) napos ellátása a bölcsődében. A beszoktatási idő leteltét követően /2-3 hét/ a kisgyermek bekapcsolódik a nevelés gondozás teljes folyamatába, a közös programokba /bölcsődében étkezik, alszik stb./.

### Adatok a felvételt nyert gyermekekről 2012 évben

A bölcsődét igénybevevő gyermekek száma 2012. év folyamán /jan.1 – december 31./: **96 fő**

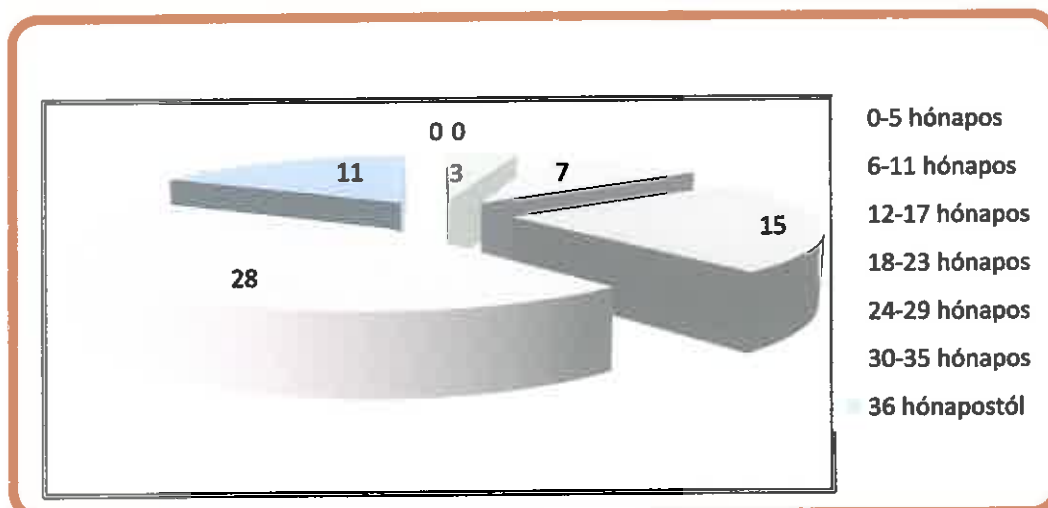
Óvodai nevelésbe távozottak száma: **48 fő**

Sajátos nevelési igényű gyermekek száma /integrált csoportban gondozott/: **2 fő**

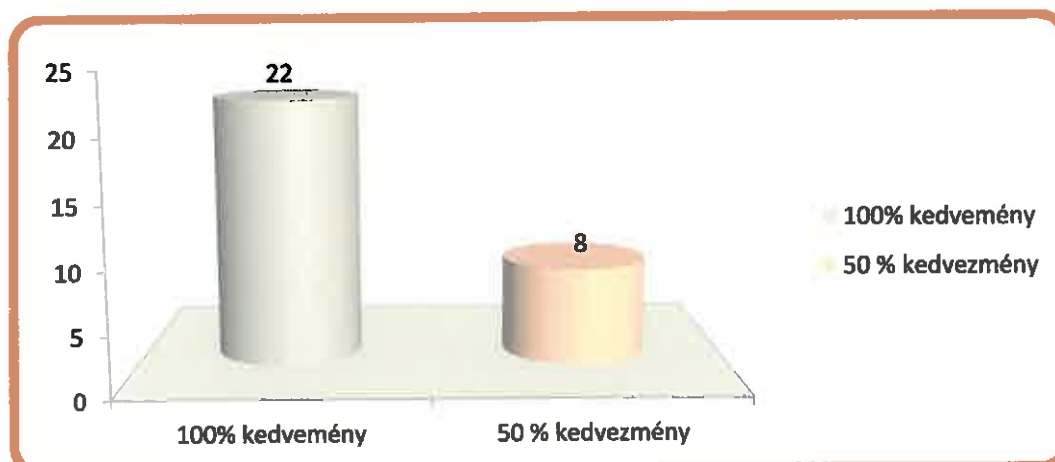
Védelembe vett gyermekek száma: **2 fő**

A beíratott gyermekek száma május 31-én: **64fő**

### 2012. május 31-ig felvett gyermekek korosztályok szerinti bontásban



### Gyermekétkeztetési normatív kedvezményben részesülő gyerekek száma 2012. december 31.



**100 %-os kedvezmény:** rendszeres gyermekvédelmi kedvezmény alapján

**50 %-os kedvezmény:** három v. több-, tartósan beteg v. fogyatékos gyermek esetén

### **Gondozási díj bevezetése**

Bölcsődénkben 2012. év április 1-től került bevezetésre a Képviselőtestület döntése alapján a gondozási díj, amelynek összegével és a fizetési kötelezettséggel a szülők egyetértettek.

### **Szakmai tevékenység**

#### **➤ *Bölcsődei nevelés, gondozás:***

Biztosított a gyermekek szakszerű gondozása, nevelése módszertani ismeretek alapján. Változatos napirenddel elősegíthető az elmélyült aktív játéktevékenység. Fokozott figyelmet fordítanak a kisgyermeknevelők a gyermekek szókincsének gyarapítására, a helyes beszéd elsajátítására és annak gyakorlására mondókákkal, versekkel, mesével, körjátékokkal, szerepjátékokkal, beszélgetésekkel /pl. ünnepekről, otthoni tevékenységekről, évszakokról, környezetünkről, állatokról stb./

A helyes szokások, szabályok elsajátításában, az önállósodási folyamat „én tudat” kialakulásában egyaránt gondot fordít a nevelési tevékenység.

#### **➤ *Érdekképviseleti Fórum***

Megalakult az ellátásban lévők érdekvédelmét szolgáló Érdekképviseleti Fórum, amelynek tagjai: a fenntartó képviseletében egy fő, a bölcsőde képviseletében egy fő kisgyermeknevelő, a szülők képviseletében 2 fő.

#### **➤ *Szülők segítése***

Személyes kérésekre, tanácsokkal látták el a szülőket a gondozók.

#### **➤ *Nyitvatartási rend módosítása***

A bölcsőde nyitvatartási rendje a korábbi szokásoktól eltérően megújult. A nyári háromhetes szünetet mellőzve 2012.-ben szabadság címén összesen 2 napon (dec. 27-28-án) zárt be a bölcsőde. A kevés szabadsággal rendelkező fiatal szülők számára sok esetben gondot jelentett a gyermek elhelyezése három hétre. Az első évi tapasztalatok igazolták a döntés helyességét mivel a nyári időszakban a gyermekek többsége a bölcsődében maradt, és a folyamatos nyitva tartásnak köszönhetően az időszakos gyermekfelügyelt iránti igény is fokozódott. Hasonló elgondolás szerint a ledolgozandó szombatokon ügyeleti rendszer felállításával fogadták a dolgozók a kisgyermekeket.

#### **➤ *Pályázati lehetőségek***

A bölcsőde eszközellátottságát segíti évről évre a Gyermek mosoly Alapítvány. 2012 évben is így nyílt lehetőség játékok vásárlására, valamint kirándulás szervezésére és lebonyolítására.

A kirándulás szakmai célja az volt, hogy a kisgyermeknek figyelmét a természet szépségei felé irányítsuk. Úti célként egy közeli település vadsparkjában tettük látogatást a gyermekek és szüleik, nevelőik. A kirándulás alatt megtapasztalt kellemes élmények mellett a bölcsőde és szülők között együttműködés erősítése, a közösségteremtés lehetősége is a célok között szerepelt.

➤ *Nyíltnap sorozat*

Fő cél volt bemutatni a bölcsődei alapfeladat színvonalas ellátásának színterét.

Nyíltnapok programjai:

- Egészségnap reformételek bemutatójával
- Bölcsődei játszóház bemutatása kismamáknak és kisbabáknak
- Egészségügyi előadás /légzőszervi betegségek/ gyermekgyógyász részvételével, valamint a só-szoba terápiát kiegészítő hatásának ismertetése.
- Évzáró ünnepség
- Baba Börze rendezvényen részvétel. A kisgyermeknevelők egy csoportja a Művelődési Házban játszóházat működtetett a rendezvényt látogató szülők kisgyermekei számára.
- Anyatej Világnap nyíltnap keretében, védőnők részvételével.
- A leválás tudatos kezelésének témakörében közös beszélgetés pszichológus részvételével.
- Betegségek megelőzése
- Készségek fejlesztése az őszi gyümölcsök, termések, bogyók, levelek, gesztenyék segítségével.
- Kirándulás megszervezése és lebonyolítása gyermekek, szülők, testvérek, kisgyermeknevelők részvételével.

**Bölcsődei Egység dolgozóinak létszámadatai**

Munkakör	Végzettség	Létszám
Telephelyvezető	Szociális munkás, munkavédelmi technikus, közegészségügyi – járványügyi ellenőr közigazgatási szakvizsga	1 fő
Kisgyermeknevelő	Csecsemő- és gyermekgondozó, kisgyermekgondozó, nevelő, csecsemő és kisgyermeknevelő	9 fő
Takarító	Általános iskola	2 fő

A gyermekorvos részmunkaidőben látja el feladatát, heti 2 órában.

## **Tárgyi feltételek**

Az 1978. évben épült bölcsőde megépítését követően nagyobb felújítás, rekonstrukció nem történt. A lapos tetős épület folyamatosan beázott. A közel 35 éves téglapülete nyílászárói elvetemedtek nem záródtak megfelelően ezért a folyamatos fűtés ellenére sem volt biztosítható a gyermekek számára az élettani szükségleteiknek megfelelő hőmérséklet. Az épület minden területén, naponta és folyamatosan jelentkező meghibásodások nehezítették a szakmai munkát.

2012-ben a fenntartó által felújításra benyújtott pályázat pozitív elbírálását követően elkezdődött a bölcsőde rekonstrukciója.

A bölcsőde a felújítás időszakára a Könd utcai óvoda egy részében kapott ideiglenes elhelyezést.

## **Együttműködés más intézményekkel**

A szakmai munka során folyamatos a kapcsolattartás:

- védőnőkkel,
- óvodákkal,
- Gyermekjóléti Központtal,
- Családsegítő Szolgálattal,
- Polgármesteri Hivatal és Gyámhivatal munkatársaival

## **4. Szolgáltató Egység**

Az ESZK kiszolgáló egységeként bonyolítja az étellemezéssel, üzemeltetéssel, gazdálkodással kapcsolatos feladatokat.

Az étellemezés az ellátotti és dolgozói kör részére biztosítja szükség szerint a napi egyszeri vagy háromszori étkezést. Az ételsorok összeállításánál és elkészítésénél az időskor sajátosságai mellett az étellemezésvezető főzőkonyha minden munkatársa igyekszik figyelembe venni azokat az igényeket is, amelyek a z ellátottak részéről jelentkeznek.

Az üzemeltetési feladatok szintén a takarékosági szemléletet tükrözik, annak ellenére, hogy a telephelyek többsége az épületek és tárgyi eszközök vonatkozásában a takarékos üzemeltetés elsődleges akadályát képezik.

A gazdálkodás tekintetében elsődleges cél a szabályos és szabályozott gazdálkodás mellett a takarékoság szem előtt tartása.

## Központi iroda

A Szolgáltató Egységen belül itt zajlik a gazdasági és adminisztrációs irányítás így: a pénzügyi gazdálkodás, humánerőforrás gazdálkodás, gazdasági ügyintézés, anyag- és eszközgazdálkodás, ételmezés szervezése, a szociális és gondozotti ügyintézés, valamint a telephelyek irányítása.

A gazdasági részleg végzi az Egységes Szociális Központoz tartozó telephelyek részére:

- pénztári be- és kifizetéseket (vásárlások, előleg elszámolások)
- az ellátottak betétkönyveinek kezelését
- szigorú számadású nyomtatványok nyilvántartását
- beérkező számlák nyilvántartását, utalását
- tárgyi eszközök nyilvántartását, selejtezését, leltározását
- kísértékü tárgyi eszközök, munkaruhák nyilvántartását, selejtezését és leltározás megszervezését, lebonyolítását
- pályázatok készítését, elszámolását
- tisztítószeret, textiliák, karbantartási anyagok, ételmezési anyagok nyilvántartását (bevétel-kiadás) negyedéves feladások
- intézményi gépkocsik nyilvántartását, fenntartási költségeinek elszámolását, valamint számítógépes rendszerrel a gépkocsik útvonalának figyelését
- főkönyvi könyvelést
- energia felhasználás nyilvántartását, figyelemmel kísérését
- az intézmény dolgozóinak felvételével, jogviszony megszüntetésével kapcsolatos teljes körü ügyintézését.

### A központi iroda dolgozói munkakörük és végzettségük szerint:

Munkakör	Végzettség
Főkönyvi könyvelő	felsőfokú, mérlegképes könyvelő
Mb.szolg. egységvezető	felsőfokú, közgazdász főiskola
Anyagkönyvelő	középfokú érettségi
Általános ügyintéző, karbantartó	középfokú, szakközépiskola, villanszerelő szakképesítés
Pénztáros	felsőfokú, mérlegképes könyvelő
Gazdasági ügyintéző	középfokú érettségi
Humánerő-gazd. üi.	felsőfokú, munkaügyi szervező főiskola
Gazdaságvezető	felsőfokú, nevelőtanár főiskola, mérlegképes könyvelő
Gazdasági ügyintéző	felsőfokú, mérlegképes könyvelő
Általános ügyintéző, gépkocsivezető	középfokú, szakközépiskolai érettségi, szobafestő-mázoló szakk.

## Főzőkonyha

### 1. Központi konyha

Engedélyezett adagszám 600. Ellátja az idősek otthonait, a gondozóházat, az idősek klubjait, a Vadvirág Esély Klub ellátottjait és az intézmény dolgozóit reggelivel, ebéddel és vacsorával.

### 2. Bölcsődei konyha

A bölcsődei egység konyháján kizárólag gyermekétkeztetés történik.

#### A főzőkonyha dolgozói létszáma és végzettsége

	Központi konyha	Bölcsődei konyha
Élelmezésvezető /főiskolai végzettség/	1 fő	
Szakács /középfokú végzettség/	6 fő	1 fő
Konyhai kisegítő /alapfokú végzettség/	8 fő	1 fő

A konyhai dolgozók teljes körű irányítását az élelmezésvezető, szakmai irányítását a diétás szakács végzettséggel rendelkező főszakács végzi.

2012. január-február hónapban a Főzőkonyha kapacitásának teljesebb kihasználása érdekében belső átalakításra került sor. Az átalakítás célja a kiszállítós étkeztetést biztosító külső szolgáltató kiváltása volt. A főzőkonyha az alapfeladat ellátása mellett az ESZK valamennyi telephelyén a rendezvények alkalmával is biztosította az ünnepi ételleket. 2012 évtől dolgozóknak új szolgáltatásként a „vendégebéd” lehetőségét biztosítjuk teljes áron, ezzel segítve igény szerint a családtagok étkezését.

## II. GAZDASÁGI JELLEMZŐK

#### Az Egységes Szociális Központ 2012. évi költségvetésének főbb számadatok

adatok ezer Ft-ban

	Költségvetés főösszege	Személyi juttatás	Járulékok	Dologi kiadások	Szociális ellátások	Beruházási kiadások	Előző évi pénzm.átadás
Eredeti előirányzat	545.913	335.332	87.450	119.131	4.000	-	-
Módosított előirányzat	623.437	334.830	83.851	194.083	5.721	4.943	9
Felhasználás	607.669	330.483	82.906	183.931	5.720	4.620	9

2012. év január-februárban a központi konyha kapacitásának hatékonyabb kihasználása érdekében belső átalakítás történt. Ezt követően a korábban külső szolgáltató által biztosított kiszállítós étkeztetést 2012. március 1-től kezdődően az intézmény konyhája biztosította.

2012. március 1-től a Családsegítő Szolgálatot az Orosházi Kistérség Többcélú Társulás vette át, emiatt az intézmény vagyona 10.085 e Ft-tal csökkent.

2012-ben az ESZK a Tanyagondnoki Szolgálat által használt, elavult gépjárművet gazdaságossági okból értékesítette. A másik gépjármű, amely nem volt alkalmas terepen történő közlekedésre, más területre került. Az átcsoportosítást és az értékesítést követően az intézmény a Tanyagondnoki Szolgálat részére 2 jó állapotú terepjárót vásárolt, amellyel a hideg, téli időben is minden, korábban megközelíthetetlen külterület is elérhetővé vált.

2012. szeptemberben megkezdődött a Bölcsőde teljes felújítása. A gyerekek a munka ideje alatt – előre láthatólag 2013. április 30-ig – az Önkormányzat jóvoltából biztosított Könd utcai Óvoda üresen álló részében kaptak helyet. A költözés zökkenőmentesen zajlott.

Munkaruha juttatás: házi gondozók tanyagondnokok esetében: évi 10.000 Ft, a védőruha juttatás minden Egységben minden dolgozót megillet. A házi segítségnyújtásban tevékenykedő szociális gondozók részére szolgálati kerékpárokat biztosított az intézmény.

#### **Nem tervezett kiadások:**

Az intézmény valamennyi telephelyén a szűkös lehetőségekhez mérten a kisebb javítási munkálatok elvégzése megtörtént, és emellett a nagyobb költséggel járó, de a zavartalan működéshez elengedhetetlen karbantartások, javítások is megvalósultak, így:

- A Platán Idősek Otthonánál évente visszatérő probléma a lapos tető rossz állapota, és az emiatt jelentkező beázások, amelyeket több alkalommal szakember szüntetett meg.
- Az Ezüst Fenyő idősek Otthonában több héten keresztül a beépített lift meghibásodás miatt üzemen kívül volt. Ez nagy megpróbáltatást jelentett a gondozottak és a dolgozók számára, valamint váratlan anyagi terhet jelentett az intézménynek.
- Az Ószirózsa Klub közösségi helyiségében az évek óta problémát, balesetveszélyt jelentő linóleum járólap burkolatra történő cseréjével a balesetveszély megszűnt.
- Az Ezüst Fenyő és az Ószirózsa Klub bejáratai előtti területek szintén balesetveszélyesek voltak, így azok helyreállítása is elengedhetetlen volt a biztonságos közlekedés érdekében.

2012-ben az intézmény a bevételi forrásokkal igyekezett takarékosan gazdálkodni, ennek egyik tényszerű eredményeként 30 napon túli kifizetetlen számla egész évben nem volt. A dologi kiadások fedezetét az intézmény bevételei biztosították.

Alapítványok, magánszemélyek, cégek, szervezetek adományai, támogatásai, folyamatos pályázati lehetőségek, segítik az intézményben élő ellátottak életkörülményeinek javítását.

### Létszámadatok

Az ESZK engedélyezett létszáma 2012. január 1-én 183,5 fő, december 31-én 177,5 fő. A csökkenés a Családsegítő Szolgálat Kistérségi Társuláshoz történő átadásának következménye

#### Dolgozók iskolai végzettsége és szakképzettsége 2012. december 31-i állapot szerint

Végzettség	Szakképzettség	Létszám
általános iskola	-	35 fő
általános iskola	alapfokú iskolai végzettségre épülő szakképzettség	65,5 fő
érettségi	középfokú iskolai végzettségre épülő szakképzettség	22 fő
érettségi	középfokú iskolai végzettségre épülő felsőfokú szakképzettség	24 fő
főiskola	-	21 fő
főiskola	szociális szakvizsga	3 fő
egyetem	-	4 fő
egyetem	szociális szakvizsga	3 fő
<b>Összesen:</b>		<b>177,5 fő</b>

### Közfoglalkoztatás

2012. évben is lehetőség nyílt tartósan álláskeresők foglalkoztatására közfoglalkoztatási munkaprogram keretében. Az intézmény összesen 41 fő munkavállaló munkájára számíthatott. Ebből 2 fő szakképzettséggel rendelkezett (szociális ápoló és gondozó), akik a házi segítségnyújtásban látták el feladatokat, 39 fő szakképzetlen dolgozó a nappali, a bentlakásos és a bölcsődei egységben, valamint a szolgáltató egység központi konyháján végezte munkáját segédmunkás munkakörben.

### Adomány

Orosháza város szülöttének Gabányi Géának köszönhetően Svájc-ból bútorok, gyógyászati segédeszközök, speciális székek (levegőztetéshez) kerültek az ESZK telephelyeire. a berendezések és eszközök a szakmai munka hatékonyabbá tételét szolgálták.

### **III. ELLENŐRZÉSEK**

Az Egységes Szociális Központ szolgáltatásait 2012-ben helyi, megyei regionális és országos ellenőrzési szervek egyaránt vizsgálták. Az ellenőrzések jelentős eltéréseket, szabálytalanságokat egyetlen szolgáltatás területén sem tártak fel.

1. Városi Önkormányzat Címzetes Főjegyző *január*
2. Békés Megyei Kormányhivatal Népegészségügyi Szakigazgatási szerv Orosházai-, Szarvasi Kistérségi Népegészségügyi Intézete *január*
3. Békés Megyei Kormányhivatal Orosházi Kerületi Állategészségügyi és Élelmiszer-ellenőrző Hivatal *február*
4. Városi Önkormányzat Címzetes Főjegyző *március*
5. Békés Megyei Kormányhivatal Népegészségügyi Szakigazgatási Szerv Orosházai-, Mezőkovácsházai Kistérségi Népegészségügyi Intézete *március*
6. Békés Megyei Kormányhivatal Népegészségügyi Szakigazgatási Szerv Orosházai-, Mezőkovácsházai Kistérségi Népegészségügyi Intézete *április*
7. Békés Megyei Kormányhivatal Népegészségügyi Szakigazgatási Szerv Orosházai-, Mezőkovácsházai Kistérségi Népegészségügyi Intézete *április*
8. Békés Megyei Kormányhivatal Népegészségügyi Szakigazgatási Szerv Orosházai-, Mezőkovácsházai Kistérségi Népegészségügyi Intézete *április*
9. Békés Megyei Kormányhivatal Népegészségügyi Szakigazgatási Szerv Orosházai-, Mezőkovácsházai Kistérségi Népegészségügyi Intézete *április*
10. Békés Megyei Kormányhivatal Népegészségügyi Szakigazgatási Szerv Orosházai-, Mezőkovácsházai Kistérségi Népegészségügyi Intézete *április*
11. Békés Megyei Kormányhivatal Népegészségügyi Szakigazgatási Szerv Orosházai-, Mezőkovácsházai Kistérségi Népegészségügyi Intézete *április*
12. Békés Megyei Kormányhivatal Népegészségügyi Szakigazgatási Szerv Orosházai-, Mezőkovácsházai Kistérségi Népegészségügyi Intézete *május*
13. Békés Megyei Kormányhivatal Népegészségügyi Szakigazgatási Szerv Orosházai-, Mezőkovácsházai Kistérségi Népegészségügyi Intézete *május*
14. Békés Megyei Kormányhivatal Népegészségügyi Szakigazgatási Szerv Orosházai-, Mezőkovácsházai Kistérségi Népegészségügyi Intézete *május*

15. Békés Megyei Kormányhivatal Népegészségügyi Szakigazgatási Szerv Orosházai-, Mezőkovácsházai Kistérségi Népegészségügyi Intézete *május*
16. Békés Megyei Kormányhivatal Orosházi Kerületi Állategészségügyi és Élelmiszer-ellenőrző Hivatal május Békés Megyei Kormányhivatal Szociális és Gyámhivatala *július*
17. Magyar Államkincstár Békés Megyei Igazgatósága *október*
18. Békés Megyei Kormányhivatal Népegészségügyi Szakigazgatási Szerv Orosházai-, Mezőkovácsházai Kistérségi Népegészségügyi Intézete *október*
19. Békés Megyei Kormányhivatal Szociális és Gyámhivatala *november*
20. Aranysziget Otthona Dél-alföldi Regionális Szociális Módszertani Intézmény Konzorciumi Tagja *november*
21. Békés Megyei Szociális, Gyermekvédelmi, Rehabilitációs és Módszertani Központ Dél-alföldi Regionális Szociális Módszertani Intézmény tagja *november*
22. Falugondnokok Duna-Tisza közti Egyesülete Módszertana *november*
23. Máltai Szeretetszolgálat Módszertana *november*
24. SAVARIA REHAB-TEAM Szociális Szolgáltató és Foglalkoztatási Kiemelten Közhasznú Nonprofit Korlátolt Felelősségű Társaság *november*
25. Békés Megyei Kormányhivatal Népegészségügyi Szakigazgatási Szerv Orosházai-, Mezőkovácsházai Kistérségi Népegészségügyi Intézete *december*
26. Magyar Államkincstár Békés Megyei Igazgatóság *december*

#### ***IV. TERVEK - ELKÉPZELÉSEK***

Az ESZK valamennyi szolgáltatásának színvonalát a továbbiakban is megfelelő szinten kívánjuk megőrizni. Ennek érdekében a dolgozók továbbképzésére, egészségvédelmére is hangsúlyt fektetünk. Fontos szempont továbbra is a hatékony, ám takarékos, körültekintő gazdálkodás megvalósítása. A megfelelő működést elősegítő pályázati lehetőségek figyelemmel kíséréseivel a szakmai és egyéb fejlesztések valósíthatók meg.

A körvonalazódó igények és a hatékonyabb nappali ellátás érdekében az idős ellátás mellett tervezzük a demensek ellátását is.

A bölcsődei felújítás befejezését követően a többletszolgáltatások ismételt beindítását /az átmeneti időszakban egy részük szünetelt/, valamint újabb szolgáltatások iránti igények felkutatását.

Mindazoknak a rendezvényeknek és programoknak a megvalósítása tervezésre kerül az ESZK telephelyein, amelyek az elmúlt években már jó gyakorlattá váltak az intézmény életében.

Új elképzelések:

A Vadvirág Esély Klubban 2013. évben Snoezelen szoba kialakítását tervezzük, amely relaxációs célokat szolgál majd a sérült fiatalok számára. A megvalósítás 2012. évi jótékonyági bál bevételéből történik majd, valamint hittan foglalkozás bevezetésére is sor kerül majd azért, hogy megvalósulhasson a hitélet gyakorlásának lehetősége a fiatalok körében.

A Családbarát Program befejezését követően is folyamatosan biztosítani kívánja az intézmény a dolgozók számára azokat a lehetőségeket, amelyek segítik őket abban, hogy összhangba kerüljön a munka és család minden munkatársunk életben.

2013 évtől közérdekű önkéntes munka végzésére jelentkezők számára adunk lehetőséget, mivel az ESZK befogadó intézményként fogad önkéntes munkavállalókat az Emberi Erőforrás Minisztérium Esélyegyenlőségi Főosztályának 4607. számú engedélye alapján.

Az OVÖ ESZK beszámolója tükrözi az intézmény dolgozóinak áldozatos munkáját, valamint azt az együttműködést, amely az integrált intézmény területein tapasztalható, és beszámoló elkészítését is lehetővé tette. Minden munkatársamat köszönet illet ezért az együttműködésért.

Orosháza, 2013. április 5.



*Vaszkán Erzsébet*

**Vaszkán Erzsébet**  
OVÖ ESZK igazgató

## Melléklet

### Képek a Bentlakásos Ellátás Egység életéből

#### Platán Idősek Otthona



#### Farsangi mulatság



#### Vidám Majális II

**Ezüst Fenyő Idősek Otthona:**



**Családi Nap – Családi kapcsolatok**



**Idősek Napja – dolgozók vidám műsora**

## **Aranyévek Gondozóház**



**Idősek Napja**



**Karácsonyi ünnepség**

## **Hajléktalan ellátás**



**Kirándulás Póstelekre**



**Kerékpártúra Gyopárosfürdőre**

## **Képek a Nappali Ellátás Egység életéből**

### **Nappali melegedő**



**Integrációs sportnap megnyitója**



**Szalonnasütés**

## **Vadvirág Esély Klub**



**Zeneterápiás foglalkozás**



**Hidroterápia Gyopárosfürdön**

## Tanyagondnoki Szolgálat



**Munka közben**



**Főzőklub a tanyán élők számára**

## **Öreg Tölgy Klub**



**Látogatás a padlasmúzeumban**



**Karácsonyi csoportkép**

## Reménység Klub



**Kocsimúzeum-kirándulás**



**Szlovák Tájház, Tótkomlós**

## Őszirózsa Klub



**Nagyszalontai kirándulás**



**Gyula: 100 éves cukrászda**

## **Gyöngyvirág Klub**



**Kirándulás Nagymágocsra**



**Karácsonyi ünnepség**

## Bölcsőde



**Kézműves készségek fejlesztése**



**Farsangi mulatság**